



鳥羽

TOBA HIGH SCHOOL Guide Book 2027



ホームページ

文部科学省WWLコンソーシアム
構築支援事業拠点校



ユネスコスクール加盟校



@KYOTO_TOBA_SCHOOLIFE
公式 Instagram



専門学科 グローバル科

普通科 スポーツ・教養 コース

普通科 リベラルアーツ コース

普通科 スポーツ 総合専攻

鳥羽高校は、1900（明治33）年、全国に先駆けて文武両道・質実剛健を実践する学校として創立された京都府第二中学校（京二中）の精神を誇り高く継承し、次の3つの教育方針を掲げて、活気に満ちた教育活動を行っており、多様性を尊重しつつ規律や礼儀、誠実さを重んじる学校です。

Humanity(人間性)

科学技術の進歩をはじめとする急速な社会の発展の中で、人間の尊厳に対する自覚を高め、心豊かな人間の形成をめざす。

Pioneer Spirit(先駆者精神)

国際感覚を身につけ、21世紀を主体的に生きぬく、創造性あふれる人間の形成をめざす。

Self Command(克己)

目的意識をもって、自らの課題を自ら解決する意志力と実践力に満ちた人間の形成をめざす。

鳥羽高校では、落ち着いた学習環境の中で、一人ひとりの生徒が自らの可能性を信じて一生懸命に頑張る姿が顕著です。その生徒の頑張りを、教職員が誠実にサポートし導きます。

文部科学省によるスーパー・グローバル・ハイスクール（SGH・平成27年度～令和元年度）及びワールド・ワイド・ラーニングコンソーシアム構築支援事業拠点校（WWL・令和2年度～令和4年度）の指定を通じて構築した「鳥羽の学びネットワーク」

を活用し、国内外の企業、学術機関、大学、高校等との協働した学びを実現しています。この学びにより、鳥羽高生は、多様な価値観や生き方などに触れ、探究心や主体性を高めていきます。

フランスや台湾の高校との短期交換留学があり、「京の高校生「海外探Q留学」応援事業」（文部科学省「トビタテ！留学JAPAN」拠点形成支援事業）等への積極的な参加をする鳥羽高校。SGH指定以来受け継ぐ21世紀型探究教育で「世界と繋がっている感覚」を体感できます。

悠久の歴史と文化が息づく国際都市京都を足場に国内外で活動する鳥羽高生が、時代を読み、地域に学び、自らの可能性を追求し、人生を誠実かつ主体的に送れるよう教職員一同全力で支援・指導してまいります。



京都府立鳥羽高等学校 校長 田中 誠樹

受け継ぐ伝統と校風

京都府立鳥羽高等学校は、文武両道、質実剛健の校風をもち、日本の教育史に輝かしい栄光を刻んだ「京二中」の歴史を引き継いでいます。

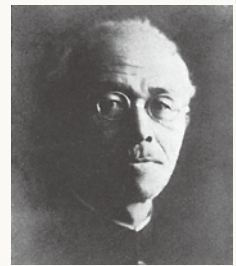
1 ここに歴史が始まる

1900（明治33）年、京都府第二中学校（のちに京都府立第二中学校、京都府立京都第二中学校と改称）が開校。同じ校地に、昭和初期に建てられたネオ・モダニズム様式の校舎が、今なお生徒の学びを支えています。



2 京二中の父、中山再次郎

京二中の中山再次郎初代校長は、一高・東京帝国大学時代に夏目漱石、正岡子規、南方熊楠らと同級でした。日本で初めて学校スキー研修を実施したり、「楽隊部」を設置して、日本の学校吹奏楽の歴史を切り拓きました。



3 VICTORIBUS PALMAE

京二中は、課外活動、とりわけスポーツが盛んな学校で、1911（明治44）年には第3回全国中学校庭球優勝大会で優勝し、第1回全国中等学校優勝野球大会では、決勝で強豪秋田中学と闘い、延長戦ののち第1回優勝に輝きました。

本校の応接室に展示している深紅の優勝旗には、ラテン語で「勝者に栄光あれ」と染め抜かれています。



4 「子どもには無限の可能性がある」

鳥羽高校には、京二中の卒業生であり、「子どもには無限の可能性がある」という名言で知られる京都大学総長を務められた平澤興先生にちなんで表彰制度があります。体育・文化の諸活動の全国大会で優秀な成績をおさめた生徒に「平澤盃」が贈られます。



そして、今

京二中創立から126年、新制鳥羽高校が1984（昭和59）年に設置されて以来、鳥羽高校創立から43年を迎え、ますます充実した教育活動を展開しています。

1 今に生かす日本の伝統と文化

和歌

生徒が「和歌を詠む」取組や和歌の講演会があり、公益財団法人冷泉家時雨亭文庫常務理事の冷泉貴実子先生、および和歌会門人の先生に直接御指導いただきます。



華道

末生流笹岡家元の笹岡隆甫氏を講師として華道の精神、技法を学びます。れんが祭では、華道・茶道部が迎え花でもてなします。



茶道

一般生徒向けの「お茶に親しむ」授業を行うほか、華道・茶道部が「れんが祭」でお茶席を設けます。



2 京二中以来の卓越したスポーツ実績

本校の重点スポーツ種目である硬式野球、ウエイトリフティング、水球、相撲、陸上競技、バスケットボールをはじめとする部活動は、高い競技力を発揮し、全国大会でも活躍しています。さらに、プロアスリートや関取として日本を代表したり、オリンピックとして世界的に活躍したりしている卒業生もいます。



伝統・文化

スポーツ

グローバル

3 未来を生きぬくグローバルな視野

さまざまな学術機関や事業機関と連携した学びを展開し、グローバル人材育成に取り組んでいます。外国語を学び、多くの交流の機会をととして異なる文化との共生を体験するとともに、新たな価値の創造をめざします。



進路実現にあわせた鳥羽のコース一覧

専門学科 グローバル科

→ P.5~6

未来を生きぬく幅広い
教養と深い専門性

週 34 時間

普通科 リベラルアーツ コース

→ P.7~8

高度な学びで身に付ける
教養と創造力

週 34 時間

普通科 スポーツ・教養 コース

→ P.9

質の高い学習と
部活動の両立

週 34 時間

普通科 スポーツ 総合専攻

→ P.10

確かな学力と
全国レベルの競技力

週 31 時間

深く学び、果敢に挑む

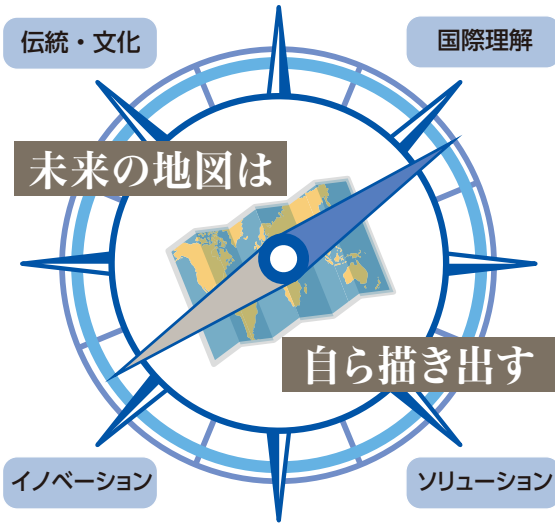
01

単位制を
活かした学び



希望進路・興味関心に
応じて各領域から
選択可能

自分らしく進むための
鳥羽の学びの4本柱



02

ICTを
活用した学び



タブレット端末を駆使して
いつでもどこでも
学びにアクセス

03

高度で
先進的な学び



本物の智恵にダイブ
学びネットワークを活用して
主体的な学びを支援

鳥羽の学びを支える「学びネットワーク」

- 国内大学** 京都大学、大阪大学、京都府立大学、福知山公立大学
京都橘大学、京都ノートルダム女子大学 等
- 海外大学・高校** 西安交通大学附属中学(中国)、台南第一高級中学(台湾)、
ヌヴェール高校(フランス)、ハンヨン高校(韓国) 等
- 企業** 中小企業家同友会 等
- 伝統・文化** 冷泉家時雨亭文庫、未生流笹岡 等
- 学術機関** 京都文化博物館、京都府立図書館 等

04

チームで磨く
探究的な学び



学術機関や企業と
連携し、社会的課題の
解決に挑戦

学びの「深化」

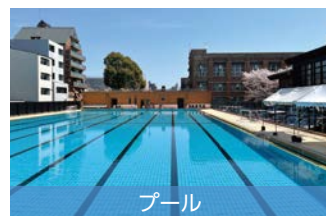
令和8年度 学術顧問

氏名	所属・経歴等	領域
冷泉 貴実子 氏	公益財団法人冷泉家時雨亭文庫常務理事	伝統・文化
片岡 宏二 氏	株式会社片岡製作所元代表取締役会長	経済
高田 光雄 氏	京都美術工芸大学教授、京都大学名誉教授	サイエンス
三谷 宏治 氏	KIT虎ノ門大学院教授	グローバル
スティープン・ハーダー 氏	京都ノートルダム女子大学教授	語学教育

■学術顧問について

鳥羽高校の特色ある教育活動を進めるにあたり、各界で御活躍されている文化人・経済人の方々から、本校の学術顧問として専門的な立場からの指導や助言をいただき、社会に開かれた「鳥羽の学びネットワーク」と連携した取組を推進しています。

施設紹介



ICT環境

- 一人1台iPad を購入していただきます。
- Wi-Fi環境が整備されています。
- 以下のようなアプリケーションツールを用いて連絡や学習支援を行っています。
例) Teams、ロイロノート、スタディアアプリ

鳥羽で広げる未来地図

海外研修・留学〈令和7年度実績〉

視野を広げて国際感覚を身に付けるため、短期・中期の海外研修への参加を積極的に勧めています。語学を身に付けるだけでなく、現地の高校や企業を訪問したり、フィールドワークを実施したりすることで、探究活動を行い、多文化協働による課題発見能力・課題解決能力を高めます。

本校主催



韓国ソウル海外研修



フランス短期交換留学



台湾海外研修

その他（本校生徒参加分）

主催	事業名	派遣先
京都府	オーストラリア語学研修補助事業	オーストラリア
	エディンバラ語学研修補助事業	イギリス
	府立高校生「海外探Q留学」支援事業	フランス※
その他	SDGsに関する国際会議	台湾
	日韓ミライ♡プロジェクト	韓国

※は希望する任意の国へ留学するプログラムであり、上記の派遣先は本校生徒の留学先です。



SDGsに関する国際会議

TOPIX トビタテ!留学 JAPAN「新・日本代表プログラム」**2名採用!**
2026年度(第11期)派遣留学生

国内における国際交流〈令和7年度実績〉

海外研修に加えて、海外の高校生と対面・遠隔での交流を実施しています。学校訪問の際に生徒主体の歓迎会を実施したり、ビデオ会議システムを利用してコミュニケーションをとったりすることで、日本にいながらでもできる国際交流を実施しています。また、放課後を利用して、留学生と交流できる機会も設けています。

主催	プログラム名	国・地域名
本校	ハンヨン高校交流（対面・遠隔）	韓国
	ヌヴェール高校交流（対面・遠隔）	フランス
	校内英語交流会（対面）	イギリス、中国、フランス 等
	イノベーション探究Ⅲプレゼンテーション大会	アメリカ、イギリス 等
京都府	京都府立高校生ハイブリッド型英語研修（遠隔）	インドネシア、メキシコ 等
	京都府WWL高校生サミット	オーストラリア



校内英語交流会

制服紹介

- キャメルカラーの2つボタンテーラードジャケット
- 世界最高峰のタータンチェックメーカー LOHCARRON of SCOTLAND とのタイアップ
- 最新の素材とパターン設計
- スラックスまたはスカートを自由に選択



アイテム





グローバル科

未来を生きぬく幅広い教養と深い専門性



- ・理系分野または文系分野の難関国公立大学進学に対応した高度で先進的な学習を展開
- ・教科横断的な学習を実践し、グローバル時代に対応した語学力を育成
- ・グローバルな視点から探究的な学習を実践し、主体的に課題解決に取り組む意志力と行動力を育成
- ・国内外の様々な人々との協働的な学習をととして、世界を舞台に活躍するグローバル人材の基礎力を育成

令和9年度入学生(2学級)教育課程(申請予定)

文系・理系の国公立大学・私立大学に幅広く対応できます。

()内の数字は単位数

単位数 年次	5					10					15					20					25					30					
1年	現代の国語 (2)	言語文化 (2)	歴史総合 (2)	化学基礎 (2)	地学基礎 (2)	体育 (3)	保健 (1)	教科名：グローバル															グローバル・ シティズンシップ I (2)	STEAM 数学 I (5)	STEAM 音楽 I STEAM 美術 I STEAM 書道 I (2)	ソーシャル・ インテリジェンス (2)	英語総合 I (インテグレイテッド・ イングリッシュ I) (4)	グローバル・ コミュニケーション I (2)	中国語 I 韓国語 I 外国語 I (1)	イノベーション 探究 I (1)	L H R (1)
								教科名：グローバル																							
2年	論理国語 (2)	物理基礎 生物基礎 (2)	体育 (2)	保健 (1)	家庭基礎 (2)	京都古典・ 歴史学 (3)	京都の風土・ 世界の風土 (2)	教科名：グローバル															STEAM 数学 II (6)	日本歴史学 I (4) 世界歴史学 I (4) STEAM 化学 (3) STEAM 物理 (2) STEAM 生物 (2) ESA I (1) EE I (1) [上記より2科目選択] (5)	英語総合 II (インテグレイテッド・ イングリッシュ II) (4)	グローバル・ コミュニケーション II (2)	中国語 II 韓国語 II 外国語 II (1)	イノベーション 探究 II (1)	L H R (1)		
								教科名：グローバル																							
3年	論理国語 (2)	古典探究 (2)	体育 (2)	文学・表現 (4) 地理学 I (4) [上記より1科目選択]			数学理論 α (4) 応用科学 (3) STEAM 数学 III (7) [上記より1~2科目選択]			日本歴史学 II (3) 世界歴史学 II (3) グローバル・シティズンシップ II (4) STEAM 物理 (4) STEAM 化学 (3) STEAM 生物 (4) STEAM 音楽 II・STEAM 美術 II・STEAM 書道 II (3) [上記より2科目選択]					英語総合 III (インテグレイテッド・ イングリッシュ III) (4)	グローバル・ コミュニケーション III ロジカル・ ライティング [上記より1 科目選択] (2)	LA 科目 ※	イノベーション 探究 III (1)	L H R (1)												
				教科名：グローバル																											

※第2外国語 I・II は、中国語、韓国語、フランス語から選択します。
 ※3年次の LA(リベラルアーツ) 科目：自分の興味・関心や希望進路に応じて、下の科目群から、最大2科目選択して学習します。
 文化遺産論α(1)、文化遺産論β(1)、数学理論β(1)、STEAM 物理α(1)、STEAM 生物α(1)、理数数学探究(1)、ESA II(1)、EE II(1)、情報演習(1)



Meet&Greet (グローバル科学年縦断交流会)



大阪大学連携アカデミック・ライティング講座



グローバル人材育成セミナー

「英語＋第2外国語」によるグローバル時代における先進的な言語教育

英語

アクティブな授業

リテリングや意見交換、ディベートなどを普段の授業で行っています。自分の考えを英語で構築する力が授業をとおして自然と身に付きます。

プレゼンテーション力

単に英語を話すだけでなく、「どう伝えるか」というプレゼンテーション力を基礎から体系的に学びます。複数回の発表機会があり、他者を巻き込み、共感を生むためのスキルを磨きます。

パフォーマンステスト

年間10回以上のパフォーマンステストをICTを活用して実施しています。スピーキング評価を頻繁に行うことで、自分の成長を客観的に把握し、着実なスキルアップを実感できます。

実践的な応用力

暗記ではなく、学んだことを実際の状況に合わせて使いこなせる「実践的な発信力」を身に付けることを目指します。



第2外国語

「中国語Ⅰ・Ⅱ」「韓国語Ⅰ・Ⅱ」「フランス語Ⅰ・Ⅱ」

→グローバル化が進む社会で活躍するために必要とされる多様な言語・文化を理解する態度を育成します。中国語、韓国語、フランス語から選択し、1・2年次に週1時間ずつ学習します。



英語による発信の場

- ・英語授業における多様な言語活動
- ・海外連携校との交流
- ・イノベーション探究Ⅲでの英語による研究発表
- ・全国高校生フォーラム など

海外とのつながり

- ・中国：西安交通大学附属中学との交流
- ・台湾：台南第一高級中学との交流・短期交換留学
- ・フランス：ヌヴェール高校との交流・短期交換留学
- ・韓国：ハンヨン高校との交流 など

イノベーション探究Ⅰ・Ⅱ・Ⅲ

海外研修・留学実績

1年次

イノベーション探究Ⅰ

京都についての新しい見方や考え方を再発見する活動をとおして、探究のプロセスを学習し、地域の課題解決に取り組み、ポスターセッション形式での発表を行います。



イノベーション探究Ⅰ発表会

令和7年 29名

渡航先

オーストラリア、韓国、台湾、フランス

2年次

イノベーション探究Ⅱ

1年次に学習した探究プロセスをもとにグローバルな課題解決を提案する探究活動を実施し、アカデミック・ライティングを基礎としたポスター発表と研究論文の作成に取り組みます。



イノベーション探究Ⅲ 英語プレゼンテーション

令和6年 27名

渡航先

オーストラリア、韓国、スコットランド、台湾、中国、フィリピン、フランス

3年次

イノベーション探究Ⅲ

2年次の探究活動の成果を英語でまとめて、留学生に発表しながら交流し、世界に発信する力を身に付けます。探究活動の成果は、大学入試の総合型選抜や学校推薦型選抜などで活用できます。

令和5年 26名

渡航先

アメリカ、オーストラリア、カナダ、韓国、スコットランド、台湾

TOPIX

京の高校生「海外探Q留学」応援事業(第1期)

7名一次合格

在校生コメント

専門学科 グローバル科 3年 中澤 京星 (水泳部)

城陽市立城陽中学校 出身

鳥羽高校のグローバル科は海外に興味を持った、明るくて元気な人が集まったコースです。英語に加えて中国語、韓国語、フランス語の中から選択して学べることで、そして海外での研修プログラムがたくさん設けられているところがグローバル科の魅力の一つです。また、イノベーション探究では、企業の方や大学の先生の講義を聞いて自分の視野を広げたり、実際にグループでテーマを設定し、探究活動で深い学びを実感したりすることができます。

部活動に所属する人が多く、定期テストだけでなく大学受験に向けた勉強とも両立しながら、かけがえのない日々を過ごしています。個性溢れる楽しいコースでともに学んでみませんか。





リベラルアーツコース

高度な学びで身に付ける教養と創造力



令和9年度入学生(3学級)教育課程(申請予定)

()内の数字は単位数

単位数 年次	5				10				15				20				25				30					
1年	現代の国語	言語文化	歴史総合	公共	数学I	数学A	化学基礎	地学基礎	体育	保健	音楽I 美術I 書道I	英語 コミュニケーションI	論理・表現I	情報I	総合的な探究の時間	LHR										
	(2)	(2)	(2)	(2)	(4)	(2)	(2)	(2)	(3)	(1)	(2)	(4)	(2)	(2)	(1)	(1)										
2年	論理国語	古典探究	地理総合	数学II	数学B	物理基礎 生物基礎	体育	保健	家庭基礎	日本史探究(4) 世界史探究(4) 物理(2) 化学(3) 生物(2) ESA I (1) EE I (1) [上記より2科目選択]	英語 コミュニケーションII	論理・表現II	総合的な探究の時間	LHR												
	(2)	(3)	(2)	(4)	(3)	(2)	(2)	(1)	(2)	(5)	(4)	(2)	(1)	(1)												
3年	論理国語	古典探究	体育	国文学総論(4) 地理探究(4)	数学総論(4) 科学総論(3) 数学III(5) 数学C(2)	日本史総論(3) 世界史総論(3) 倫理(2) 政治・経済(2) 物理(4) 化学(3) 生物(4) 音楽II・美術II・書道II(3)	英語 コミュニケーションIII	グローバル・コミュニケーションIII ロジカル・ライティング [上記より1科目選択]	LA科目(2科目選択) ※	総合的な探究の時間	LHR															
	(2)	(2)	(2)	[上記より1科目選択] (4)	[上記より2科目選択] (7)	[上記より2~3科目選択] (7)	(4)	(2)	(2)	(1)	(1)															

※3年次のLA(リベラルアーツ)科目:自分の興味・関心や希望進路に応じて、下の科目群から、最大2科目選択して学習します。
文化遺産論α(1)、文化遺産論β(1)、数学理論β(1)、STEAM物理α(1)、STEAM生物α(1)、理数数学探究(1)、ESAII(1)、EEII(1)、情報演習(1)
※ESAI、EEI、グローバル・コミュニケーションIII、ロジカル・ライティング、LA科目は教科「グローバル」です。

- ・基礎基本から始めて、難関国公立大学入試に対応した高度な学習を展開します。
- ・生徒の約85%が部活動に所属し、学習と部活動の両立を実践しています。
- ・週34時間授業を基本とし、2年次と3年次には進路希望に応じた補習を実施しています。また、デジタル教材を活用した自学自習を支援しています。
- ・単位制を生かした多様な学びを展開し、2・3年次には興味・関心に応じた多様な科目選択ができます。
- ・「総合的な探究の時間」を核とした主体的な学びを展開することで新しい大学入試制度にも対応した知識を活用して問題を解決する力を身に付けます。



総合的な探究の授業

リベラルアーツコースの「総合的な探究の時間」では、京都府立大学や京都文化博物館等、探究活動を支援していただける機関と連携し、新たな価値の発見に挑みます。

課題設定

1年次は「京の智」、2年次は「グローバル・ 이슈」と自分の興味・関心をかけ合わせたものをテーマにして、課題研究を進める上で必要なリサーチクエストを設定します。

課題研究

課題解決のために仮説を立て、文献調査、フィールドワーク調査などの手法を用いて、課題研究を進めます。

研究発表

1年次はプレゼンテーションソフトを使って、2年次ではポスターセッションにより、研究成果を発表します。3年次には課題研究のまとめとして論文作成に取り組み、研究内容を深めるとともに伝える力を身に付けます。

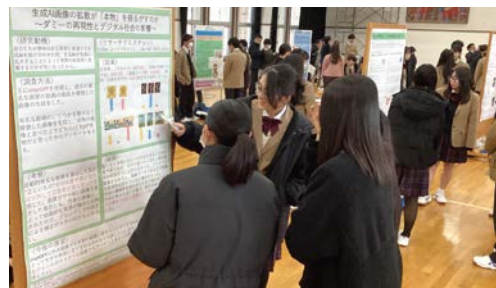
3年間の「総合的な探究の時間」をとおして、研究の目的・方法・結果・考察の過程を体験し、考えるための知識・技能を習得することで新しい価値の創造に取り組んでいます。



京都府立大学 ワークショップ



京都文化博物館 ワークショップ



2年生 ポスターセッション

高校生伝統文化事業

「総合的な探究の時間」の一環として公益財団法人冷泉家時雨亭文庫常務理事の冷泉貴実子先生を講師としてお招きし、日本の伝統美を表現する和歌についての講演を聞き、日本文化の神髄に触れるとともに古典文学の作品世界への理解を深めます。

また、「裏千家」山本宗成先生を講師としてお招きし、講義をとおして京都府の産業としてのお茶、お茶の歴史及び伝統文化「茶道」の果たす役割と意義、「茶道」の作法について学んだ後、実際に体験することで伝統文化「茶道」を堪能します。



和歌講演会



茶道体験

在校生コメント

普通科 リベラルアーツコース 3年 八幡 一輝 (サッカー部)

京都市立大枝中学校 出身

私が所属しているリベラルアーツコースは、さまざまな教科を幅広く学べるところが魅力です。また、多様な視点から物事を考えられる力が身に付きます。クラスは授業に真面目に取り組む人が多く、落ち着いた雰囲気の中で集中して学習できます。文化祭ではクラスで協力して一つのものを作り上げ、大きな達成感を得ました。私はサッカー部に所属しており、仲間と楽しくも真剣に練習に取り組んでいます。放課後は部活動と勉強を両立し、充実した学校生活を送っています。

みなさんのご入学お待ちしております！





スポーツ・教養コース

質の高い学習と部活動の両立



令和9年度入学生(1学級)教育課程(申請予定) 「スポーツⅠ・Ⅱ・Ⅲ」の授業は専攻種目別に学習します。()内の数字は単位数

年次	5		10		15		20		25		30						
1年	現代の国語 (2)	言語文化 (2)	歴史総合 (2)	公共 (2)	数学Ⅰ (3)	数学A (2)	化学基礎 (2)	地学基礎 (2)	体育 (3)	保健 (1)	音楽Ⅰ 美術Ⅰ 書道Ⅰ (2)	英語 コミュニケーションⅠ (3)	論理・表現Ⅰ (2)	情報Ⅰ (2)	スポーツⅠ スポーツⅡ スポーツⅢ (2)	総合的な探究の時間 (1)	LHR (1)
2年	論理国語 (2)	古典探究 (2)	地理総合 (2)	数学Ⅱ (4)	数学B (2)	物理基礎 生物基礎 (2)	体育 (2)	保健 (1)	家庭基礎 (2)	日本史探究(4) 世界史探究(4) 物理(2) 化学(3) 生物(2) ESAI (1) EEI (1) [上記より2科目選択] (5)	英語 コミュニケーションⅡ (4)	論理・表現Ⅱ (2)	スポーツⅠ スポーツⅡ スポーツⅢ (2)	総合的な探究の時間 (1)	LHR (1)		
3年	論理国語 (2)	古典探究 (2)	体育 (2)	国文学総論(4) 地理探究(4) [上記より1科目選択] (4)	数学総論(4) 科学総論(3) 数学Ⅲ(5) 数学C(2) [上記より2科目選択] (7)	日本史総論(3) 世界史総論(3) 倫理(2) 政治・経済(2) 物理(4) 化学(3) 生物(4) 音楽Ⅱ・美術Ⅱ・書道Ⅱ(3) [上記より2~3科目選択] (7)	英語 コミュニケーションⅢ (4)	グローバル・コミュニケーションⅢ ロジカル・ライティング [上記より1科目選択] (2)	LA科目(2単位選択) ※(2) スポーツⅠ スポーツⅡ スポーツⅢ (2)	総合的な探究の時間 (1)	LHR (1)						

※3年次のLA(リベラルアーツ)科目:自分の興味・関心や希望進路に応じて、下の科目群から、最大2科目選択して学習します。
文化遺産論α(1)、文化遺産論β(1)、数学理論β(1)、STEAM物理α(1)、STEAM生物α(1)、理数数学探究(1)、ESAIⅡ(1)、EEⅡ(1)、情報演習(1)
※ESAⅠ、EEⅠ、グローバル・コミュニケーションⅢ、ロジカル・ライティング、LA科目は教科「グローバル」です。

専攻種目 (8種目)

硬式野球(男)、水泳(男女)、相撲(男)、ウエイトリフティング(男女)、陸上競技(男女)、ソフトテニス(女)、バスケットボール(男女)、バレーボール(男女)

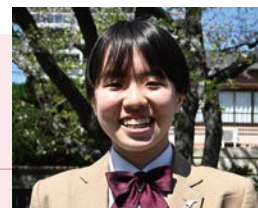
第1学年時間割例

	月	火	水	木	金
1	現代の国語	芸術	地学基礎	英語 コミュニケーションⅠ	情報Ⅰ
2	情報Ⅰ	芸術	論理・表現Ⅰ	化学基礎	言語文化
3	論理・表現Ⅰ	数学A	数学Ⅰ	現代の国語	歴史総合
4	地学基礎	化学基礎	保健	数学A	数学Ⅰ
5	数学Ⅰ	歴史総合	英語 コミュニケーションⅠ	体育	体育
6	英語 コミュニケーションⅠ	公共	言語文化	公共	体育
7	総合的な探究の時間	スポーツ		LHR	スポーツ

在校生コメント

普通科 スポーツ・教養コース 3年
井元 心咲(女子バスケットボール部)

京都市立洛北中学校 出身



スポーツ・教養コースは、文武両道を高いレベルで実現できるクラスです。授業の中にはスポーツの時間があり、自分の専攻種目にじっくり向き合うことができます。また、高い志を持ってそれぞれの競技に取り組むクラスメイトと日々刺激し合える環境が、自分自身を大きく成長させてくれます。勉強の面でも、一人ひとりが自分の進路実現に向けて主体的に授業に取り組んでおり、前向きな雰囲気の中で集中して学ぶことができます。さらに競技力の向上だけでなく、挨拶や礼儀などを大切にする姿勢を通して、人として成長できるのも魅力の一つです。



スポーツ総合専攻

確かな学力と全国レベルの競技力



令和9年度入学生(1学級)教育課程(申請予定) 「スポーツⅠ・Ⅱ・Ⅲ」の授業は専攻種目別に学習します。

年次	5		10		15		20		25		30				
1年	現代の国語 (2)	言語文化 (2)	歴史総合 (2)	公共 (2)	数学Ⅰ (3)	数学A (2)	体育 (3)	保健 (1)	音楽Ⅰ 美術Ⅰ 書道Ⅰ (2)	英語 コミュニケーションⅠ (3)	論理・表現Ⅰ (2)	情報Ⅰ (2)	スポーツⅠ スポーツⅡ スポーツⅢ (3)	総合的な探究の時間 (1)	LHR (1)
2年	論理国語 (2)	古典探究 (2)	地理総合 (2)	世界史探究 (3)	数学Ⅱ (4)	生物基礎 (2)	体育 (3)	保健 (1)	英語 コミュニケーションⅡ (3)	論理・表現Ⅱ (2)	家庭基礎 (2)	スポーツⅠ スポーツⅡ スポーツⅢ (3)	総合的な探究の時間 (1)	LHR (1)	
3年	論理国語 (2)	古典探究 (2)	日本史探究 (3)	政治・経済 (2)	科学と人間生活 (2)	体育 (3)	スポーツ科学概論 (2)	英語 コミュニケーションⅢ (4)	グローバル・コミュニケーションⅢ ロジカル・ライティング [上記より1科目選択] (2)	国語表現(2) 倫理(2) フードデザイン(2) 生物(4) [上記より1~2科目選択] (4)	スポーツⅠ スポーツⅡ スポーツⅢ (3)	総合的な探究の時間 (1)	LHR (1)		

※グローバル・コミュニケーションⅢ、ロジカル・ライティングは教科「グローバル」です。

()内の数字は単位数

スポーツ総合専攻 行事

1年生

- 遠泳・ボードセーリング実習(7月)
- 体育系設置校合同研修(10月)
- スキー実習(2月)

2年生

- 野外活動実習(4月)
- 沖縄研修旅行(12月)

3年生

- スケート実習(4月)
- ゴルフ実習(11月~12月)
- 研究論文作成(5月~1月)
- 研究論文発表会(1月)

専攻種目 (8種目)

硬式野球(男)、水球(男)、相撲(男)、ウエイトリフティング(男女)、陸上競技(男女)、ソフトテニス(女)、バスケットボール(男女)、バレーボール(男)



第1学年時間割例

	月	火	水	木	金
1	芸術	英語 コミュニケーションⅠ	数学A	情報Ⅰ	言語文化
2	芸術	数学Ⅰ	言語文化	保健	歴史総合
3	公共	数学A	論理・表現Ⅰ	英語 コミュニケーションⅠ	論理・表現Ⅰ
4	情報Ⅰ	現代の国語	歴史総合	公共	数学Ⅰ
5	数学Ⅰ	総合的な探究の時間	体育	体育	スポーツ
6	英語 コミュニケーションⅠ	スポーツ	体育	現代の国語	スポーツ
7				LHR	

在校生コメント

普通科 スポーツ総合専攻 3年
小林 息吹来(陸上競技部)

宇治市立西小倉中学校 出身

私たちスポーツ総合専攻は一人ひとりが専攻種目に高い志をもって入学し、競技に全てを捧げる思いで日々励んでいます。集まった40人は3年間同じクラス仲間として、競技は違えど同じトップを目指す競技者として互いを尊重しあい、刺激を与えあえる良い関係で日々の学習や学校行事、特別な実習などに楽しく取り組んでいます。また、私の思うスポーツ総合専攻一番の魅力は、礼儀の徹底、人間力の向上です。人としての土台がなければ本当の意味での“強さ”はないと考え、本気でスポーツに向き合うからこそ礼儀を徹底し、自分を律する集団を形成しています。他には無い特別な空間で自分を磨きません。



鳥羽高校の1年



入学式



対面式



野外実習



探究活動



新入生歓迎会



遠足



水泳大会

4月

入学式
1年生オリエンテーション
新入生歓迎会
遠足・野外実習(2・3年次)
対面式(スポーツ総合専攻、
スポーツ・教養コース)
グローバル科 Meet&Greet

5月

前期生徒総会
和歌講演会
1学期中間考査

6月

人権学習
面談週間

7月

1学期期末考査
夏季補習

8月

夏季休業
韓国ソウル海外研修
夏季補習

9月

水泳大会
れんが祭(文化祭)
茶道体験
短期交換留学生来校
(フランス・台湾)

10月

2学期中間考査
秋の歌会
鳥羽総体(体育祭)
後期生徒総会
京都府WWL
高校生サミット

鳥羽高校の1日

鳥羽高校の1日は、朝のSHRから始まります。
午前中の授業は12:40までで、昼食には食堂・
売店を利用できます！

食堂メニュー例
(値段は変更する可能性があります。)

日替わり丼	480円
鶏竜田マヨ丼	480円
ラーメン	350円 等

今春
導入!!



アイス
自販機



パン
自販機

写真はイメージです。



午前
授業



昼休み



午後
授業



放課後



鳥羽総体



北海道研修旅行



沖縄研修旅行



れんが祭



卒業式

11月

- 人権学習
- 作歌指導
- 研修旅行（北海道方面 予定）
（2年次 スポーツ総合専攻以外）
- 2学期期末考査

12月

- イノベーション探究Ⅱ
ポスター発表会
（2年次 グローバル科）
- 研修旅行（沖縄方面予定）
（2年次 スポーツ総合専攻）
- 冬季休業
- 冬季補習

1月

- いけばなパフォーマンス
- 研究論文発表会
（3年次 スポーツ総合専攻）
- イノベーション探究Ⅰ
成果発表会
（1年次 グローバル科）

2月

- 総合的な探究の時間成果発表会
（1・2年次 リベラルアーツコース）
- スキー実習
（1年次 スポーツ総合専攻、
スポーツ・教養コース）

3月

- 卒業式
- 学年末考査
- 台湾海外研修
- 春季休業

校時表

S H R	8 : 35 ~ 8 : 45
1 限	8 : 50 ~ 9 : 40
2 限	9 : 50 ~ 10 : 40
3 限	10 : 50 ~ 11 : 40
4 限	11 : 50 ~ 12 : 40
昼休み	12 : 40 ~ 13 : 25
5 限	13 : 25 ~ 14 : 15
6 限	14 : 25 ~ 15 : 15
清掃	15 : 15 ~ 15 : 30
7 限	15 : 40 ~ 16 : 30

午後の授業は清掃をはさんで、16:30まであります。
（コースによって異なります。）

在校生コメント

生徒会長 グローバル科 3年 藤原 伶央
京都市立西ノ京中学校 出身

鳥羽高校には、さまざまな学科やコースがあり、いろいろな仲間と出会うことができます。毎日の学校生活の中で、新しい発見や学びがたくさんあり、自分の世界が広がっていくのを感じられます。留学や大会に挑戦する機会もあり、自分の力を伸ばすことができます。文化祭や体育祭などの行事も盛んで、友だちと協力しながら思い出に残る経験をたくさんできます。

また、鳥羽高校では挨拶を大切にしている、生徒同士や先生とも気持ちよく過ごせる、あたたかい雰囲気があります。

私は生徒会で、意見箱を通して生徒の声を学校に届ける活動をしてきました。生徒の意見が学校づくりにつながっていくことを実感でき、とてもやりがいを感じました。私は今、鳥羽高校で充実した毎日を送っています。みなさんも鳥羽高校で、新しい一歩を踏み出してみませんか。

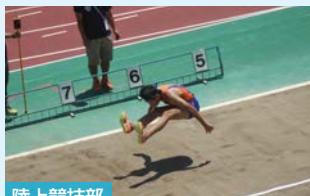
みなさんの入学を心からお待ちしています。



部活動

スポーツ総合専攻、スポーツ・教養コースだけでなく、リベラルアーツコース活動に所属しています。部活動では、技術習得だけでなく、主体的に目標を設定

体育系



陸上競技部

第78回全国高等学校陸上競技対校選手権大会 走高跳・400mH 出場



相撲部

第109回全国高等学校相撲金沢大会 団体戦 出場



ウエイトリフティング部

令和7年度全国高等学校総合体育大会 ウエイトリフティング競技大会 3位



水泳部

(男子) 全国高等学校総合体育大会水泳競技大会水球競技 ベスト8
(女子) 全国JOC ジュニアオリンピックカップ 夏季水泳競技大会 水球競技 出場



硬式野球部



男子バスケットボール部



男子バレーボール部



女子ソフトテニス部



女子バレーボール部



女子バスケットボール部

文化系



パントワリング部



ESS



披講研究部



囲碁・将棋部

第49回全国高等学校総合文化祭 将棋部門 男子団体戦 ベスト15



吹奏楽部



新聞部



食物部



放送部

第72回NHK杯全国高校放送コンテスト 朗読部門 出場



JRC部



書道部



生物部



美術部



コンピュータサイエンス部



合唱部



華道・茶道部



写真部



理化部

最新情報は
こちら



で約85%、グローバル科でも約75%の生徒が部
し、試行錯誤しながら日々懸命に取り組んでいます。



剣道部



サッカー部



男子ソフトテニス部



卓球部



バドミントン部



男子・女子テニス部

全国大会出場	R5 (2023)	R6 (2024)	R7 (2025)
	水泳 (男)	水泳 (男・女)	水泳 (男・女)
	相撲	相撲	相撲
	陸上競技	陸上競技	陸上競技
	ウエイトリフティング	ウエイトリフティング	ウエイトリフティング
	バスケットボール (男)	バスケットボール (女)	放送
放送		囲碁・将棋	

関西・近畿大会出場	R5 (2023)	R6 (2024)	R7 (2025)
	水泳 (男・女)	水泳 (男・女)	水泳 (男・女)
	相撲	相撲	相撲
	陸上競技	陸上競技	陸上競技
	ウエイトリフティング	ウエイトリフティング	ウエイトリフティング
	ソフトテニス (男・女)	ソフトテニス (男・女)	ソフトテニス (女子)
	卓球 (男・女)	卓球 (男・女)	卓球 (男)
	バトントワリング	バトントワリング	バトントワリング
	バスケットボール (男・女)	バスケットボール (男・女)	バスケットボール (男)
	バレーボール (男)	バレーボール (男)	バレーボール (男)
	放送	放送	囲碁・将棋
囲碁・将棋			

在校生コメント



普通科
スポーツ総合専攻 2年
陸上競技部

古田 夏菜

(京都市立九条中学校 出身)

私が所属している陸上競技部では、レベルの高い選手、仲間と切磋琢磨しながら日々努力をしています。クラスでも常に全員が1番を目指しており、毎日高め合いながら生活しています。冬の練習期間では時間をかけて自分の足りない部分を見直し、トレーニングに励んでいます。ぜひ鳥羽高校で素敵な仲間と共に頑張ってみませんか。



グローバル科 2年
華道・茶道部

高木 花恵

(京都市立藤森中学校 出身)

私が所属する華道・茶道部は、学年を越えて助け合える温かい部活です。れんが祭では浴衣を着て茶道を披露し、仲間と協力してやり遂げた経験は、心に残る大切な思い出となりました。英語で茶道を教える活動もあり、おもてなしの心を大切にしながら日々稽古に励んでいます。皆さんも鳥羽高校で新たな一歩を踏み出してみませんか。



普通科
スポーツ・教養コース 2年
男子バスケットボール部

吉勝 斗真

(京都市立春日丘中学校 出身)

私は男子バスケットボール部に所属しています。私たちの部活動では、日々の部活動を通して競技力向上だけでなく、人間性も磨くことができます。仲間たちと京都府トップを目指し全国大会出場を目標に切磋琢磨してお互いを高め合っています。そして、スポーツだけではなく、勉強とスポーツを文武両道にこなせる環境はここしかありません！私たちと互いに競い合い共に成長していきましょう。



普通科
リベラルアーツコース 2年
バドミントン部

内藤 新

(大山崎町立大山崎中学校 出身)

私が所属しているバドミントン部では、学年間の仲がよく、互いに教え合える部活です。私たちの部活では、部員のほとんどが高校から始めており、大会で勝つために日々お互いに切磋琢磨しています。また、人間性の部分でも成長できる部活です。皆さんも貴重な高校生活で新しいことに挑戦してみませんか。

活躍する卒業生



オリックス・バファローズ
所属

平野 佳寿さん

(16期生)

普通科 第I類卒業

©ORIX Buffaloes

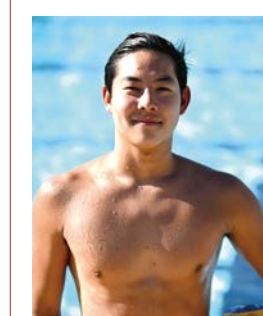


日本相撲協会 (木瀬部屋)

宇良 和輝さん

(25期生)

普通科
スポーツ総合専攻卒業



University of California,
Berkeley
第33回オリンピック競技
大会(2024/パリ)出場

井上 皆さん

(39期生)

普通科
スポーツ総合専攻卒業

この春卒業した先輩の声



東京外国語大学 国際社会学部

高安 裕志 (京都市立開晴小中学校出身) 専門学科グローバル科卒業

私はグローバル科での3年間を通して数多くの取組に参加してきました。その中で自分が努力を続ける軸となる「映画を通して国際社会をより良くしたい」という想いに気づくことができました。

フランス短期交換留学への参加は第2外国語として学んできたフランス語を実際に活用する機会となり、帰国後には、フランス語を大学でも学びたいと考えるようになりました。また、フランス滞在中の出会いが進路意識の向上や国境を越えた友情につながり、忘れられない経験になりました。大学受験の際にも、高校生活で得た国際的な視点や国際交流の経験が、学校推薦型選抜での合格を可能にしてくれました。

ぜひ皆さんも鳥羽高校で充実した3年間を送り、次のステップに進むための土台を築いてください。



京都教育大学 教育学部

渡邊 奏花 (大山崎町立大山崎中学校出身) 普通科リベラルアーツコース卒業 女子テニス部

私は鳥羽高校での生活を通して将来の夢を見つけ、第一志望の大学に合格することができました。1年次から本格的な進路学習があったおかげで、将来やりたいことを見つけ、早期に志望校を決めることができました。また、一人ひとりの志望校に合った受験対策があり、仲間と励まし合いながら受験に挑めました。

鳥羽高校には行事など楽しいこともたくさんあるので、鳥羽高校での日常を楽しみながら自分の可能性を広げてみてください。



同志社大学 法学部

堀田 佳克 (京都市立太秦中学校出身) 普通科スポーツ・教養コース卒業 男子バレーボール部

私はスポーツ・教養コースで、部活動と学業の両立に力を注ぎました。部活動の練習はハードで学習時間の確保に苦労しましたが、切磋琢磨できる仲間が存在が支えとなりました。

3年次には、先生方の手厚い指導のもと、共通テストから私大入試まで粘り強く演習を重ねました。授業内でも演習の時間を十分にとっていただき、部活動で培った精神力と、クラスの集中した空気感があって最後まで走り抜くことができました。

鳥羽高校には、高い目標に挑戦し、自分を大きく成長させられる最高の環境があります。ぜひ鳥羽高校で充実した3年間を過ごしてください。



立教大学 文学部

西田 心美 (京都市立伏見中学校出身) 普通科スポーツ総合専攻卒業 女子バスケットボール部

私は、スポーツ総合専攻で、同じ目標をもつ仲間と3年間をともに過ごすことができ、すごく良かったです。初めは不安なこともありましたが、学年が上がるにつれてクラスの仲の良さや団結力も深まり、楽しむ時は全力で楽しむ、集中するところは集中するというメリハリの効いたクラスがとても大好きになりました。また、進路実現についても手厚く、マンツーマンで丁寧に指導してくださる先生方のサポートのおかげで充実した日々を過ごすことができました。鳥羽高校での3年間はあっという間です。ぜひ勉強と部活動の文武両道を頑張って、学校生活を楽しんでほしいと思います！私は大学生活がスタートしますが、鳥羽高校で学んだ、他者の意見を聞くこと、仲間を大切にすること、努力することをこれからも大切にしていきたいです。

進路実績【合格者数】

(過去4年間・現役のみ)

学校名	37期生 273名 (令和5年3月卒)	38期生 266名 (令和6年3月卒)	39期生 273名 (令和7年3月卒)	40期生 243名 (令和8年3月卒)
大阪大	0	1	1(1)	0
神戸大	1(1)	0	1(1)	0
京都教育大	3(1)	5(1)	2(1)	7(3)
京都工芸繊維大	0	3(1)	3	1
大阪教育大	1	0	0	1(1)
滋賀大	6(4)	3(3)	4(1)	0
滋賀医大	0	0	2(1)	0
奈良教育大	0	0	1(1)	0
奈良女子大	1	0	0	0
和歌山大	2	0	0	0
筑波大	1	0	3	0
東京外国語大	0	1(1)	0	1(1)
静岡大	0	0	2(1)	0
富山大	2(1)	0	0	0
金沢大	1(1)	1(1)	0	1
福井大	1(1)	1	2	1(1)
信州大	0	0	1(1)	1
三重大	0	1	0	0
鳥取大	2(2)	0	2	2
広島大	1(1)	2(1)	1	0
香川大	1(1)	2	1	1(1)
徳島大	1(1)	0	0	0
九州工業大	1(1)	0	0	0
上記以外の国立大	4	0	2	1
京都府立大	5(2)	8(1)	3	5(2)
福知山公立大	0	1(1)	0	0
京都府立医大	1	2(1)	1	0
京都市立芸術大	1	0	1	0
大阪公立大	2(2)	2	2(2)	1(1)
滋賀県立大	7	4(3)	6	1
兵庫県立大	2	0	3(2)	0
神戸市外国語大	0	0	2(1)	0
奈良県立大	2(2)	4(1)	3(2)	2
和歌山県立医科大	1(1)	0	0	0
東京都立大	0	1(1)	0	0
福井県立大	1	0	3(2)	0
名古屋市立大	0	0	1(1)	0
広島市立大	1	1	0	0
公立鳥取環境大	2(2)	1	1(1)	0
下関市立大	0	3(1)	0	0
高知工大	0	0	1	1
北九州市立大	0	0	0	1(1)
上記以外の公立大	3(1)	3(1)	6(2)	2(2)
国公立大計	57(25)	50(18)	61(21)	30(13)

学校名	37期生 273名 (令和5年3月卒)	38期生 266名 (令和6年3月卒)	39期生 273名 (令和7年3月卒)	40期生 243名 (令和8年3月卒)
早稲田大	1	1(1)	0	0
慶応義塾大	0	0	0	1
同志社大	8	13(6)	9(4)	15(2)
立命館大	63(14)	41(14)	66(15)	45(15)
関西大	28(6)	26(6)	35(21)	10(4)
関西学院大	14(7)	9(3)	10(4)	4(1)
龍谷大	137(41)	124(28)	166(23)	108(34)
京都産業大	75(33)	83(23)	79(41)	66(27)
佛教大	74(22)	54(13)	52(6)	57(15)
近畿大	10(8)	40(2)	45(11)	14(2)
同志社女子大	3(3)	10(5)	8(3)	7(7)
京都女子大	14(5)	15(4)	17(12)	11(4)
びわこ成蹊大	3	0	2	0
大阪体育大	2	1	1	1
日本体育大	1	0	0	2
上智大	0	1(1)	0	0
青山学院大	0	0	0	1(1)
明治大	4	0	0	0
上記以外の私立大	202(68)	215(51)	218(48)	241(111)
私立大計	639(207)	633(157)	708(188)	583(223)

カリフォルニア大	0	0	1	0
ソウル市立大	0	0	1(1)	0
海外の大学計	0	0	2(1)	0

龍谷大短大部	1	1	0	0
上記以外の短大	2	3	5(4)	6(2)
国公立私立短大計	3	4	5(4)	6(2)

水産大学校	0	1	0	1(1)
文科省管轄外の学校計	0	1	0	1(1)

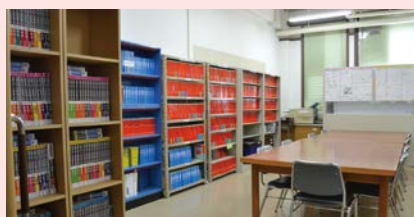
医療系専門計	10(4)	4(2)	7	7
上記以外の専門	7	8(2)	6(2)	6(3)
専門学校計	17(4)	12(4)	13(2)	13(3)

公務員就職計	2	0	1	0
就職計	2	0	1	1

()内はグローバル科

可能性を伸ばす多彩な進路サポート！

■進路相談室・自習室



進路相談室には豊富な大学資料や赤本がそろっており、志望校対策や進路研究に役立つ環境が整っています。また、自習室では、多くの生徒が集中して学習に取り組んでいます。

■進学指導

夏季・冬季補習では1・2年生は国語・数学・英語を学び、3年生は希望に応じた教科を選択し受講することができます。また、進学に向けた個別指導も行っています。

■模試・スタディサプリの活用

校内で実施する模試の結果を活用した進路指導を行います。また、スタディサプリも導入し、生徒が主体的に学べるようサポートしています。

■各種ガイダンス



経営者の話が聞けるキャリアガイダンスや大学の学部説明、入試説明会など、多彩な進路ガイダンスを実施し、生徒一人ひとりの進路選択をサポートしています。

入学者選抜データ

令和9年度入学者選抜方式・型・配点比率（予定）

前期選抜 独自枠

■グローバル科 A方式（募集人員：80名）（府内全域から出願可能）

統一学力検査					学校個別検査				活動実績 報告書	報告書
国語	数学	英語	理科	社会	個別学力検査	面接	作文	実技検査		
40	40	20	40	40	英語	—	—	—	20	135
180					30	—	—	—	20	135

※個別学力検査では、筆記及びリスニング問題を通して思考力、判断力、表現力をみます。

■普通科（リベラルアーツコース）A方式1型（募集人員：40名）

統一学力検査					学校個別検査				活動実績 報告書	報告書
国語	数学	英語	理科	社会	個別学力検査	面接	作文	実技検査		
40	40	40	40	40	—	30	—	—	—	135
200					—	30	—	—	—	135

■普通科（スポーツ・教養コース）A方式2型（募集人員：40名）

指定種目	硬式野球（男） 水泳（男女） 相撲（男） ウエイトリフティング（男女） 陸上競技（男女） ソフトテニス（女） バスケットボール（男女） バレーボール（男女）										
	統一学力検査					学校個別検査				活動実績 報告書	報告書
国語	数学	英語	理科	社会	個別学力検査	面接	作文	実技検査			
	40	40	40	20	20	—	100	—	—	100	135
	160					—	100	—	—	100	135

■普通科（スポーツ総合専攻）C方式（募集人員：40名）（府内全域から出願可能）

指定種目	硬式野球（男） 水球（男） 相撲（男） ウエイトリフティング（男女） 陸上競技（男女） ソフトテニス（女） バスケットボール（男女） バレーボール（男）										
	統一学力検査					学校個別検査				活動実績 報告書	報告書
国語	数学	英語	理科	社会	個別学力検査	面接	作文	実技検査			
	20	20	20	20	20	—	—	50	400	50	135
	100					—	—	50	400	50	135

前期選抜 共通枠

■普通科（リベラルアーツコース）（募集人員：募集定員から独自枠の合格判定者を除く人数）

統一学力検査					報告書	【午前】国語・数学・英語 【午後】理科・社会
国	社	数	理	英		
40	40	40	40	40	195	※いずれの方式についても、令和8年9月上旬頃、京都府教育委員会より公表予定の「令和9年度京都府公立高等学校入学者選抜概要及び前期選抜等実施要項」で検査内容等をお示ししますので、必ず御確認ください。
200						

鳥羽高校を
独自枠と
共通枠の
両方で志願する
場合のパターン

志願 パターン1	独自枠	普通科（A1）	※1	志願 パターン3	独自枠	グローバル科	※3
	共通枠	普通科			共通枠	普通科	
志願 パターン2	独自枠	普通科（A2）	※2	志願 パターン4	独自枠	普通科（C）	※3
	共通枠	普通科			共通枠	普通科	

※1 独自枠のA1方式及び共通枠の普通科はリベラルアーツコースを想定しています。
 ※2 スポーツ・教養コースを希望する場合は独自枠で普通科A2方式を志願してください。
 ※3 グローバル科と普通科スポーツ総合専攻は独自枠のみでの募集となります。

Q&A

鳥羽高校について、よくお聞きする質問にお答えします。

Q1 入学初年度の費用はいくらかりますか？

A1 制服代は購入物品によって、また、教科書代は選択するコースや科目によって、異なります。概要は以下のとおりです。
(令和8年度入学生の場合) (単位：円)

入学時に必要な経費				
項目	普通科			グローバル科
	スポーツ総合専攻	スポーツ・教養	リベラルアーツ	
入学金	5,650			
教科書、副教材	約23,000	約32,000		約35,000
諸費（上半期）	約26,000			
制服（※1）、上履き	約43,000			
体操服、体育館シューズ	20,450			
計	約118,100	約127,100		約130,100

タブレット（※2） 約80,000～約89,000

年間必要経費	
授業料（※3）	118,800
諸費（下半期）	約19,000

★1年次～2年次積立

研修旅行（※4）	約130,000
スキー実習	約68,000

（※1） オプション（夏服等） 15,000円～29,000円は含まれていません。
（※2） 購入金額は、ケース・バンの選択により変わります。
また、家計の状況により、貸出タブレットの使用が可能です。
（※3） 令和8年度は就学支援金等により授業料の納入は不要となりました。
（※4） 令和8年度入学生の行き先は、スポーツ総合専攻が沖縄、その他は北海道方面です。
*選択コース・部活動によって別途経費が必要な場合があります。

Q2 前期選抜のA方式2型にスポーツの種目が指定されているのはなぜですか？

A2 A方式2型は、スポーツ・教養コース選択希望者向けを想定したものです。必修科目の「スポーツⅠ・Ⅱ・Ⅲ」で8種目の専攻種目の中から1種目選択し、スポーツ総合専攻と共に学びます。

Q3 スポーツ総合専攻やスポーツ・教養コースで専攻種目以外の部活動に入ることできますか？

A3 スポーツ総合専攻及びスポーツ・教養コースは、専攻種目制になっています。必修科目の「スポーツⅠ・Ⅱ・Ⅲ」や課外活動の「部活動」をとおして専攻種目を探究するため、基本的にはできません。

Q4 グローバル科や普通科リベラルアーツコースでは、学業と部活動の両立は可能ですか？

A4 可能です。鳥羽高校生は家庭での学習習慣を身に付けるとともに、学習時間確保のために通学や休憩時の隙間時間を活用するなど、いろいろな工夫をしています。

Q5 スマートフォンや携帯電話の持ち込みは認められていますか？

A5 持ち込みを認めています。ただし、自宅や学校に緊急連絡をとる際に用いるためです。

Q6 希望すれば誰でも自転車通学が認められるのですか？

A6 原則、自宅所在地が学校から半径1.5kmを超える生徒に対して自転車通学を認めています。また、京都駅や西大路駅などの駅の駐輪場を利用した通学も認めています。

Q7 鳥羽高校にはどんな生徒が多いですか？

A7 授業や学校行事、部活動のそれぞれの場面で仲間とともに真面目に一生懸命取り組んでいます。お互いが挨拶をしたり、ルールやマナーを守ることを大切にしたりして気持ちよく学校生活を送ろうとしています。

Q8 休日や夏休みの部活動での登校は制服ですか？

A8 休日や長期休業中に部活動のために登校する場合は、体操服または各部活動における指定着で登校することが可能です。

Q9 なぜ鳥羽高校では水泳の授業に取り組んでいるのですか？

A9 本校には全国的にも珍しい50mプールがあり、授業を行うことができる環境が整っています。また、近年水難事故等が増えている中で水泳の技能習得と体力の保持増進のねらいに加え、夏場の熱中症対策としても非常に有効であるため、水泳の授業を必修種目として取り入れています。

Q10 鳥羽高校に食堂はありますか？

A10 昼休みに利用できる食堂があります。また、売店ではパン・おにぎり・弁当の販売も行っています。売店は2限終了から昼休みまで利用することができます。また、今春よりパンとアイスの自販機を導入しています。

〈食堂メニュー例〉
日替わり丼 480円、鶏竜田マヨ丼 480円、たれかつ丼 490円、ラーメン 350円
(値段は変更する可能性があります。)

令和8年度 鳥羽高校学校説明会等日程(予定)

開催内容	日時	場所	概要
学校説明会Ⅰ	6月6日(土) 午前	鳥羽高校	学校説明、在校生発表、体験授業、個別相談、部活動体験・見学、在校生質問コーナー等
スポーツ総合専攻 スポーツ・教養コース 説明会	6月24日(水) 18時～	キャンパスプラザ 京都	各コース説明、個別相談 各専攻種目の教員による説明等
グローバル科説明会	7月25日(土) 午前	キャンパスプラザ 京都	学校説明、在校生発表、 グローバル科学力検査過去問配布
部活動体験	8月20日(木)・21日(金)	鳥羽高校	部活動体験・見学、施設見学 *体験、見学できる部活動は日時によって異なります
学校説明会Ⅱ	9月26日(土) 午前	鳥羽高校	学校説明、在校生発表、体験授業、個別相談、 部活動見学、在校生質問コーナー等
学校説明会Ⅲ	11月7日(土) 午前	鳥羽高校	学校説明、在校生発表、グローバル科個別学力 検査問題解説、個別相談、在校生質問コーナー等
学校説明会Ⅳ	12月12日(土) 午前	鳥羽高校	個別相談、学校説明(動画)、グローバル科 イノベーション探究Ⅱ成果発表会見学、 グローバル科個別学力検査問題解説、 在校生質問コーナー等

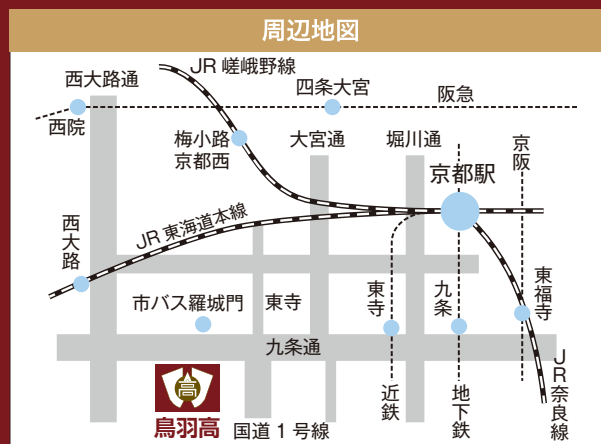
中学校3年生とその保護者のみ対象

中学校1・2年生も参加可

※日程については変更になる可能性があります。詳細、申込方法は本校ホームページ等を御確認ください。



表紙の管理棟(旧京都第二中本館)は2017年夏、京都府暫定文化財(建造物第1号)に登録されました。



駅・バス停からのアクセス

- 市バス 羅城門 徒歩2分
- JR 西大路駅 市バス4分(202・208系統利用)
- 近鉄 東寺駅 徒歩8分
- 地下鉄 烏丸線 九条駅 市バス9分(202・208系統利用)

京都府立鳥羽高等学校

〒601-8449 京都市南区西九条大町1
TEL: 075-672-6788 FAX: 075-691-7448
<https://www.kyoto-be.ne.jp/toba-hs/>

