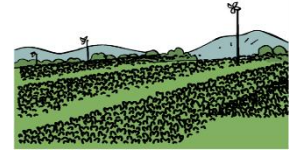


たわら

維孝館学園宇治田原町山田原小学校 学校だより 5月号

ホームページアドレス

<https://www.kyoto-be.ne.jp/tawara-es/cms/>



令和8年5月1日 発行

学校教育目標 「人を大切に つながり 力をつくす 未来を生きぬく田原っ子」

目指す子ども像 「進んで深く考える子」「粘り強く取り組む子」「人を大切にする子」「たくましく元気な子」

郷土愛の高まり

校長 大西 裕哉

始業式、入学式から早くも4週間が過ぎました。子どもたちは学校生活にも慣れ、新しい学年を順調にスタートさせています。校長室の窓からは、いろいろな学年が入り交じりながら運動場で遊ぶ、子どもたちの生き生きとした姿が見られ、大変うれしく思っています。保護者の皆様には、お忙しい中、入学式や授業参観、PTA活動、家庭訪問と、学校のためにお時間を割いていただき、ありがとうございました。

さて、校外に目を向けると、町を取り囲む山の木々の新緑が美しく映えています。児童らの登校時に、維孝館門から国道の方を眺めていると、交差点のいちょうの大木も瑞々しい真緑の葉を全身に纏っているのが分かります。



以前までの私であれば「あれが秋になると、大量の落ち葉となって通学路を覆うのか」と憂鬱な気分になり、「何とか伐採してもらうことはできないだろうか」と考えたりもしていたのですが、今年は違いました。樹齢がゆうに100年は超えるであろう大木に、どこか神々しさを感じ、町のシンボル、ランドマークとしての価値も感じるようになりました。この心情の変化は、田原小学校での勤務も6年目を迎え、きっと私の中の、町に対する郷土愛が高まってきているからに違いありません。いちょうの葉が黄金に色づき、落葉する時期が来れば、また地域の皆さんと一緒に、掃き掃除をがんばろうと、覚悟を決めました。そして同時に、子どもたちにも、自分の故郷を大切に思う心や、この宇治田原町への誇り「シビックプライド」を育てていってあげたいと強く思いました。

5月は、6年生の修学旅行をはじめ、茶摘み体験など、様々な行事があります。学習面では、各教科の授業が本格的に進み始めます。

子どもたち一人ひとりが、自分の目標に向かって前向きに取り組む、何より楽しく学校生活を送れるように、教職員が一丸となって支援して参ります。保護者や地域の皆様におかれましても、引き続きご協力をよろしくお願いいたします。

安全な登下校のために

4月13日(月)に田辺警察署交通課 様のご指導のもと、1年生を対象に「交通安全教室」を実施しました。

実際に郷之口交差点での横断歩道や歩道橋の渡り方を体験しました。横断歩道では、必ず一度立ち止まり、右・左・右、さらに前後の安全をしっかり確認した上で手を挙げて渡ることや、信号が青でも車が来ていないか自分の目で確かめることの大切さを学びました。歩道では、車道からできるだけ離れた建物側を歩くことや、友達と広がらず一列で歩くことにも気を付けていました。

なお、交通安全教室は、このあと6月に2年生、10月に5年生が自転車の安全な乗り方について学習します。対象学年の保護者様には、別途参観・協力の依頼をさせていただきますのでよろしくお願いいたします。

小学生の交通事故発生件数は、4月に比べて5月、6月は増加する傾向があります。新しい環境に少し慣れ、行動範囲が広がることや、気のゆるみが生じやすい時期でもあるため、特に注意が必要です。

ご家庭におかれましても、登下校の様子と一緒に確認したり、「止まる・見る・待つ」などの基本的な交通ルールについて繰り返し声かけをしていただいたりするなど、安全意識の定着にご協力をお願いいたします。



児童のがんばりを認め、ほめたたえています

各種コンクール等における図画工作、俳句、詩や作文などの作品の入賞、各種スポーツ大会における優秀な成績など、学校内外を問わず児童のがんばりをほめたたえたいと考えております。

2階エントランスには、児童の様々な場面での活躍を垂れ幕にして掲示しています。

いろいろな場面でのお子様のがんばりを学校までお知らせください。内容により垂れ幕にして掲示させていただきます。



『田原小学校ホームページ』にアクセスを！

保護者や地域の皆様に宇治田原小学校の教育活動を広く知っていただき、学校教育への理解を深めていただくために、学校だよりや学年だより等を通して学校行事や学習活動での児童の様子をお伝えしているところです。

様々な情報をタイムリーにお伝えできる「学校ホームページ」も充実を図っています。特に、日々の児童の様子などをお伝えする「校長コラム」やその日の献立の工夫や食材についてお知らせする「今日の給食コーナー」は、日々更新するよう努力しています。

この機会にぜひ、「田原小学校ホームページ」へのアクセスをよろしくお願いいたします。

ホームページアドレス <https://www.kyoto-be.ne.jp/tawara-es/cms/>



1	金	短縮4校時 家庭訪問④ 新体力テスト予備日 全国学力・学習状況質問紙(6年)
7	木	前期クラブ活動① 心臓一次検診(1,4年)
8	金	諸費振替日
11	月	3年校外学習(お弁当必要)
12	火	修学旅行(1日目)
13	水	修学旅行(2日目)
14	木	6年4校時授業【PTA総会(書面審議)】 4年校外学習 3年リコーダー講習
15	金	林間学習説明会(14:45～) 2年校外学習 学校安全の日
18	月	諸費振替予備日 永谷園出前授業(2年) お茶漬け給食(5・6年) 租税教室(6年) 1年校外学習
19	火	すくすく広場 京都府学力・学習状況調査(6年) 茶つき1h(3・4年) 製茶体験2・3h(4年)
20	水	京都府学力・学習状況調査(5年) 【PTA本部役員会 18:00】
21	木	京都府学力・学習状況調査(4年) クラブ活動②
22	金	【PTA 地域委員長会 18:00】
25	月	1年校外学習予備日 高速道路見学(6年)
26	火	尿二次検査 心臓二次検診 教育相談
27	水	短縮5校時 読み聞かせ隊
28	木	委員会活動②
29	金	5校時授業日(水曜校時) プール清掃(6年)

18
～
22
日
安全
登校
週間

1	月	プール清掃予備日
2	火	全校朝会 スクールカウンセラー来校 薬物乱用防止教室(6年)
3	水	避難訓練(風水害・一斉下校)
4	木	クラブ活動③
5	金	授業参観・学校公開⑤ 全校5校時授業 地域ぐるみ子育てネット第1回会議 【2年PTA学年行事】
6	土	(トライアルキッズ)
8	月	諸費振替日
9	火	すくすく広場 スクールカウンセラー来校
10	水	林間学習(1日目)
11	木	林間学習(2日目)
12	金	5年4校時授業 交通安全教室(2年)
15	月	安全登校週間 プール開き
16	火	すくすく広場(生活目標) 学校安全の日 スクールカウンセラー来校
17	水	読み聞かせ隊 歯科検診
18	木	クラブ活動④ 諸費振替予備日
19	金	1年保護者給食試食会【1年PTA学年行事】
23	火	教育相談
25	木	委員会活動③
26	金	全校5校時授業(水曜校時)【5年PTA学年行事】
30	火	全校朝会 スクールカウンセラー来校 (PTA 地区懇談会)

※予定は変更になることがあります。

林間学習説明会について

5年保護者の方を対象として、林間学習説明会を次のとおり実施します。よろしくお祈いします。

日時:5月15日(金) 場所:理科室 時間:14時45分～

PTA総会について

「PTA総会(書面審議)」について、総会資料はLEBERで、書面表決書・委任状は紙面で配付します。担任等を通じて、学校事務局にご提出をお願いします。

1～4年の校外学習について

1・2・4年は「午前中での実施」をします。学校で給食を食べ、午後は通常授業を行います。3年は「弁当を持参して全日での実施」をします。ご理解・ご協力のほど、よろしくお祈いします。

授業参観・学校公開について

6月5日(金)は全校5校時授業で、授業参観・学校公開を5時間目に実施する予定です。地域の方々の参観も可能ですのでどうぞお越しくください。

校務の電算化に伴う氏名標記の統一について

校務の電算化に伴い、連絡表や学級・学年便り、通知票などにおいて保護者や児童名の表記を合理的な範囲で統一させていただきます(例:「 」→「今」)。なお、卒業証書等の作成では、各家庭に確認させていただきます。ご理解の程、よろしくお祈いいたします。

見守り安全パトロール隊のみなさまへ

いつも児童の登下校を見守っていただきありがとうございます。下校時刻の変更をお知らせいたします。どうぞよろしくお祈いいたします。



5月(下校予定時刻の変更日)

1	金	全学年…13時5分ごろ
14	木	6年…13時30分ごろ
27	水	全学年…14時00分ごろ
29	金	全学年…14時25分ごろ

6月(下校予定時刻の変更日)

5	金	全学年…14時45分ごろ
12	金	5年…13時30分ごろ
26	金	全学年…14時45分ごろ

学校医・学校歯科医・学校薬剤師の先生のご紹介

学校医として 先生、学校歯科医として 先生、学校薬剤師として 先生に
昨年度に引き続き、お世話になります。内科検診、歯科検診、水質検査などをはじめ、学校保健会議でも児童の健康の保持増進、安全対策、体力向上等についてのご助言やご指導をいただいております。よろしくお願いいたします。

スクールカウンセラーの先生の紹介

昨年度に引き続き、 先生にお世話になります。悩んでいることや困っていることがあれば、ご相談ください。話をするだけで気持ちが晴れやかになることもありますので、気軽にご活用ください。保護者の皆様のご相談につきましては、学校よりお配りしております教育相談のお知らせに、相談内容をご記入の上ご提出いただくか、田原小学校（TEL88-2149）まで直接ご連絡ください。

宇治田原町通級指導教室について

通級指導教室は、子どもの個性や特性によって生じる学びにくさや対人関係の結びにくさなどについて明らかにしながら、保護者と一緒に考え支援していく教室です。気になる点を改善し、学級の中で生き生きと学習したり生活したりすることができるよう支援します。

このような場合、ご相談ください。

・発音や発声などについて気になる ・学習の方法で困り感がある ・対人関係を結ぶのが苦手 など

1 場 所	宇治田原町立田原小学校 通級指導教室（旧館2階）
2 開設時間帯	毎週月曜日～金曜日 午前9時～午後5時
3 申込方法	学級担任にご相談ください。

「LEBER」の運用についてのお願い

①学校への欠席等の連絡は「LEBER」もしくは「連絡帳」でお願いいたします。いずれの場合も、登校班への連絡もあわせてお願いいたします。

なお、「LEBER」での「欠席・遅刻・早退等の連絡」は、当日の0:00～8:20までに送信してください。

②「出席」の連絡は不要です。

③当日の8:20を過ぎてからの連絡や休日に送信された連絡につきましては、すぐに確認ができません。「下校についての連絡」等、急な変更には対応が難しいので、8:20を過ぎてからの「LEBER」での連絡はご遠慮ください。

自動車での送迎について

横断歩道付近（学校門前）の駐停車は、歩行者や自転車の見通しが悪くなり危険です。児童の安全確保のため、送迎時の横断歩道付近（学校門前）での駐車はご遠慮ください。子どもたちの安全確保のために、ご協力をお願いいたします。

