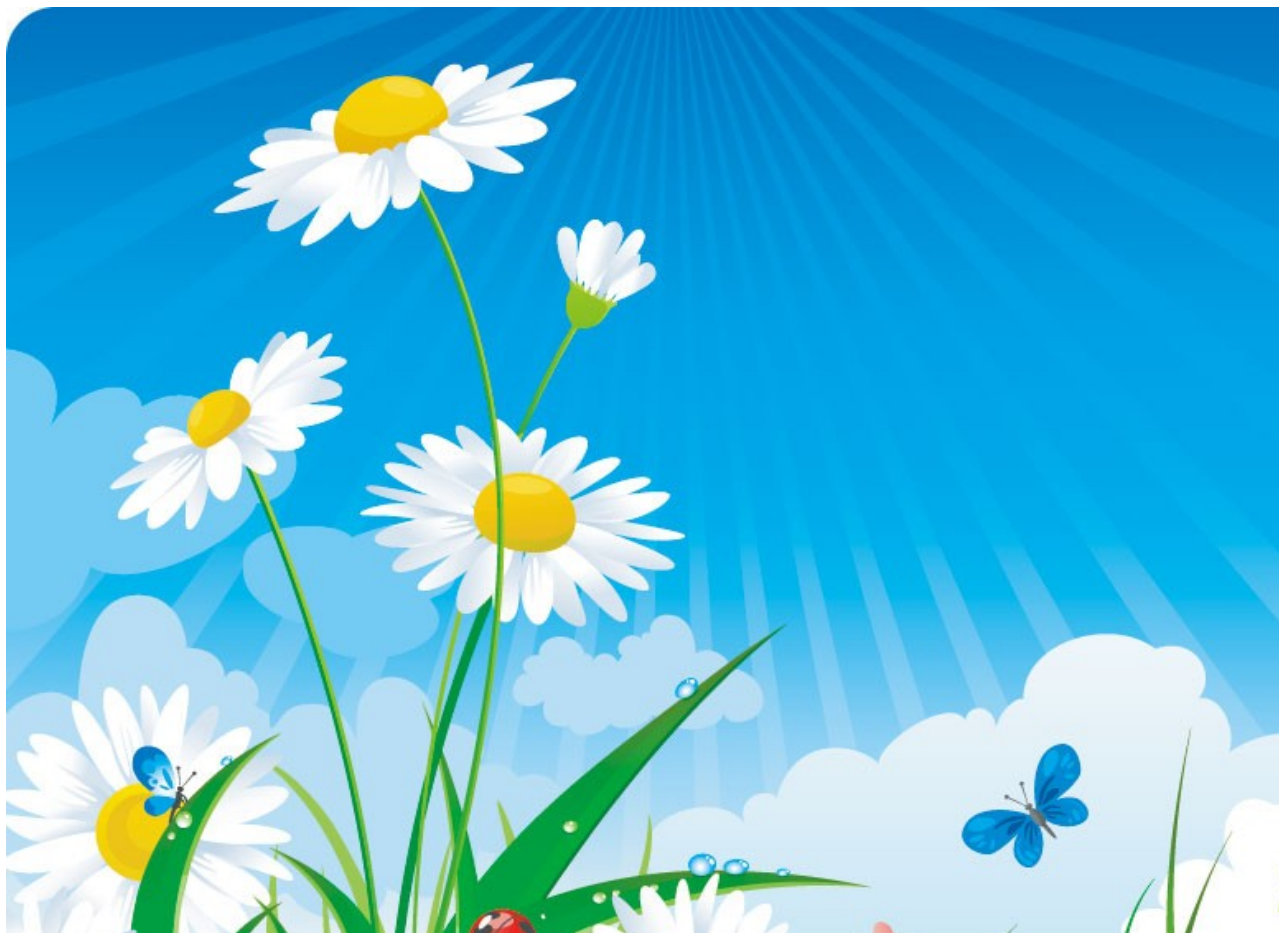


中学校生活のしおり



学校生活のルールやマナー・精華西中学校の一日・中学校での学習・部活動・生徒会活動

精華町立精華西中学校

1年（ ）組（ ）番 名前（ ）

1. はじめに

新入生のみなさん、入学おめでとうございます。いよいよ中学校生活のスタートです。

いま、みんなの心の中には、「中学校ってどんなところかな?」「友だちをたくさんつくろう!」「勉強を頑張ろう!」「部活動は何に入ろうかな?」といった決意や期待と、「友だちができるかな?」「勉強についていけるかな?」といった不安が入り交じっていることだと思います。

中学校の3年間は、心も体も大きく成長する時期です。そして、いま感じている「期待」や「不安」が、みんなのことを大きく成長させてくれるのです。

みんなの中学校生活が少しでもスムーズにスタートできるよう、この「しおり」を作りました。いつでも手元において、しっかりと目を通してください。

2. 学校生活のルールやマナー

<服装について>

- (1) 精華西中学校の制服は社会人でいうスーツです。正しい着こなしをしましょう。
装飾品(スポーツ用品含む)は認めない。
- (2) どのような社会でも通用する髪型を今から意識しよう。
※茶髪・染色・脱色・パーマ・エクステ・ワックスなど、加工を施すことは認めない。

正しい着こなし

- 男子：ブレザー・ズボン ※ベルトは黒・紺・茶系で飾りのついていないもの。
- 女子：ブレザー・スカート・キュロット・ズボンタイプも可。スカート丈は膝が隠れる程度
タイツ(黒・ベージュ)を履いても構いません。レギンスは含まない。
スカートを腰で折り返して短くしたり、加工することはしない。
- 共通：ポロシャツ(長袖・半袖)第2ボタンは閉める。
ベスト・セーター(学校指定。購入は自由です。)
靴下(指定なし)
- 体操服：ジャージ上下・半袖シャツ(白)・ハーフパンツ
※半袖シャツ(白)の着替え(洗い替え)用に白無地半袖シャツを認める。(ワンポイント可)
ウインドブレーカー(上下)…冬の防寒着としても使います。
- 靴：登下校用…運動靴。※体育実技でも使用できるもの
校内履き…学校指定バレिशューズ(甲【伸縮部分】に名前を記入)
体育館履き…学校指定体育館シューズ(記名)各自で体育館シューズ入れを用意すること。
部活動用…部活動ごとに異なる。(部活動顧問の指示に従う。)
- カバン：本校指定のリュックタイプ(入りきらない場合は、市販のものを補助カバンとして使用可)
(休日の部活動は、指定のリュックでなくてもよい)
- 防寒着：ウインドブレーカー(学校指定)
※校内では、周りの人から見えるように、一番上の服の左胸に名札をつける。(終学活で回収)
※ポロシャツの下に着るシャツ(インナーシャツ等)は白・黒・紺・茶等の無地。
※ポロシャツの第2ボタンは必ず留める。
※始業式や終業式などの式典行事(学年集会含む)では、ブレザーを着用する。
ポロシャツは第1ボタンまで留め、裾をズボン又はスカート(キュロット)に入れる。
1学期終業式・2学期始業式については、ブレザーは不要。この時は、ポロシャツの裾を入れなくて良い。
※髪を束ねる場合は、黒・紺・茶系のゴムとする。ピン止めも黒・紺・茶とする。

寒さを感じたら…

- ・登下校の時は、マフラーやネックウォーマー、手袋、ニット帽、耳当てを認める。（屋内では使用しない）
- ・座布団やひざ掛けの使用を認める。（教室のみ使用可、廊下等では不可）
- ・スカートやキュロットの人はタイツ、ズボンの人はタイツまたはレギンスを履いてもよい。

熱中症対策として…

- ・登下校の時は、キャップタイプの帽子・日傘の使用を認める。また、冷却タオル等の使用を認める。
- ・休日の部活動では、うちわ・ハンディファンの使用を認める。

<あいさつ等について>

- (1) あいさつは、良い人間関係づくりの基本です。「おはよう」「こんにちは」「さようなら」など、友だちや先生、お家の方、地域の方に気持ちよいあいさつができる人になりましょう。
- (2) ていねいな言葉遣いを心がけましょう。「〇〇ですか?」「〇〇しました。」のように話しましょう。社会に出た際に必要なスキルです。普段から意識しましょう。
- (3) 職員室にいる先生に用事があるときは、職員室の入り口で、自分の学級（部活動）・名前を告げ、用事のある先生を呼びましょう。

例 「〇年〇組の〇〇です。△△先生はいらっしゃいますか。」
「〇〇部の〇〇です。部室の鍵を取りにきました。」

※入室時「失礼します。」、退室時「失礼しました。」も付け加えると良いでしょう。
体調が悪い時、ケガをした時などは、保健室（職員室）に養護の先生がいますので、声をかけてください。

<その他のマナーについて>

- (1) 学校へは、貴重品や授業に関係のないものを持って来てはいけません。
 - ・スマートフォン ・携帯電話 ・ゲーム機 ・必要のないお金 ・マンガや雑誌
 - ・トランプ等のカードゲーム類 ・ボール等※間違えて持ってきてしまった場合、担任の先生に預けること。
- (2) 学校内のあらゆる物は大切に扱きましょう。
 - ※机や椅子に落書きをしたり、傷をつけたりしてはいけません！
 - （自分のものではありません。先輩たちから受け継ぎ、後輩たちに引き継がれるものです。）
 - ※万が一、学校内の物を壊してしまった場合は、すぐに先生に伝えてください。
 - 正直に言うてくれることが、とても大切です。
 - ※わざと学校のものを壊したりすると、弁償の対象になる場合があります。

「こころ」はだれにも見えないけれど
「こころづかい」は見える
「思い」は見えないけれど
「思いやり」はだれにでも見える

（宮澤章二「行為の意味」より）

3. 精華西中学校の一日

	50分授業	45分授業
朝読書	8:30 ~ 8:40	8:30 ~ 8:40
朝学活	8:40 ~ 8:45	8:40 ~ 8:45
1校時	8:50 ~ 9:40	8:50 ~ 9:35
2校時	9:50 ~ 10:40	9:45 ~ 10:30
3校時	10:50 ~ 11:40	10:40 ~ 11:25
4校時	11:50 ~ 12:40	11:35 ~ 12:20
昼食	12:40 ~ 13:10	12:20 ~ 12:50
昼休み	13:10 ~ 13:20	12:50 ~ 13:00
5校時	13:25 ~ 14:15	13:05 ~ 13:50
6校時	14:25 ~ 15:15	14:00 ~ 14:45
清掃	15:15 ~ 15:30	14:45 ~ 15:00
終学活	15:30 ~ 15:40	15:00 ~ 15:10
最終下校 時期によって 異なります	4~10月 17:00 1・11月 16:45 12月 16:30 2・3月 17:00 午前中授業 15:30	4~10月 17:00 1・11月 16:45 12月 16:30 2・3月 17:00 午前中授業 15:30
令和6年度より実施 金曜日は、5時間授業となる週があります。 清掃は、月・水・金曜日のみ実施しています。		

【 登下校 】

- (1) 家を出る前に、服装、持ち物（提出物・忘れ物）を確認する。
※制服で登校する。
※ウインドブレーカーを着用してもよい。
- (2) 決められた通学路を通り、交通ルールを守る。
※自転車通学の方は、ヘルメットをかぶる。
- (3) 始業は8:30です。時間に余裕をもって、8:00以降に到着するように登校する。
集配係は職員室前の集配ボックスを確認して、配布物がある場合は8:30までに教室へ持っていく。
- (4) 欠席・遅刻の連絡は、8:20までに保護者の方から学校に入れてもらう。
※「さくら連絡網」の活用をお願いします。
- (5) 8:20からは、職員室で先生たちの打合せをします。体調が悪いなど、急用の場合は扉をノックして知らせる。
- (6) 放課後は、生徒会活動や部活動の時間です。理由があって下校する場合は担任の先生や顧問の先生に自分で伝えること。
- (7) 登下校中は、安全に十分留意する。（寄り道しない）
- (8) 朝学活の終わる8:45より後に遅刻してきた場合は、職員室に立ち寄り、登校したことを知らせる。

【 朝読書・朝学活 】

- (1) 8：30に出欠確認があります。自分の席に座り、「朝読書」を始める。読む本は、自分で用意し学校に持ってくる。
※カバンや持ち物を自分のロッカーに入れ、チャイムが鳴るまでに席に座っておく。
※机の横には何もかけない。
- (2) 朝読書時間中は、読書のみとします。（課題をする 私語 寝る 等はNG）

【 授 業 】

- (1) 授業の準備をして、授業開始3分前には教室に入り、1分前には席に座っておきましょう。教科によっては授業場所が変わります。教科係は教科担当の先生からの指示を学級に連絡してください。（教室、特別教室など）
- (2) 体育の授業見学は、連絡帳やメモ用紙に見学理由を保護者に書いてもらい、朝学活で担任、授業開始までに教科担当の先生に伝える。（メモを見せる）登校してから体調が悪くなった場合は、養護の先生に見学理由を書いてもらったものを使用する。

【 休み時間 】

- (1) 授業が終わったら、次の時間の準備をしておきましょう。中学校の休み時間は、次の授業の準備・移動の時間であって、自由（遊び）時間ではありません。
※教室内・廊下などで暴れない。
※関係のない特別教室などには入らない。
※自分の学級以外には入らない。（話や用事があるときは廊下で済ませる）
- (2) 人の物を勝手に触らない。（当たり前のことです）

【 給 食 】

- (1) 石鹸で手洗いし、手指消毒を行う。
給食当番 エプロン・三角巾・マスクを着用する。
配膳準備室へ配膳ワゴン・牛乳かご・配膳台を取りに行き、配膳を行う。
当番以外 配膳準備ができるまで、自席に座って待つ。
班ごとに並んでトレーに順番に乗せていき、自席に戻る。
- (2) 配膳がすべて終了したら、「いただきます」の号令で食事を開始する。
食物の交換等はしない。（あげない。もらわない。）
給食当番のお茶係は昼食の前に給湯室にお茶を取りに行く。【5～10月】
- (3) 給食終了5分前になったら、食べ終わった人は食器の返却をする。
- (4) 給食終了のチャイムが鳴ったら、「ごちそうさま」の号令をする。

【 清 掃 】 自分の雑巾は洗濯ばさみで椅子にかけておく。

- (1) 班・学級全員で協力して清掃に取り組む。
- (2) 時間内は決められた場所で清掃に取り組み、最後に担当の先生の点検を受ける。
- (3) 清掃用具は丁寧に扱い、使用後は所定の用具入れに片付ける。
※通常清掃は週3回行います。

【 終 学 活 】

授業が終了したら、集配係は職員室前の集配ボックスまで配布物を取りに行き、配布する。
司会進行は日直が行い、1日の振り返り・連絡などを行う。
明日の時間割や持ち物、予定、宿題など大切なことはメモをする習慣をつける。

【その他】

- (1) お茶(水)を水筒(ペットボトル可)に入れて持ってくる。ジュース類は不可。
足りなくなった場合等は、職員室前の自動販売機を活用することができる。
熱中症対策として、スポーツドリンクが認められている。
- (2) 放課後や休日に、事情があって学校に来る場合も制服で登校する。
通学方法も同じです。休日の部活動の場合は、部活動の服装での登校ができる。
- (3) 校内のエレベーターは、車いすの人や事情があり階段を上り下りできない人だけ使用可。
- (4) 体育館や武道場などで集会を行う場合(体育館シューズがいない場合)
 - ・武道場…先生の指示に従って、上履きを階段右側にまとめて置く。
 - ・体育館…上履きを手に持って入る。
- (5) 他学年のフロアには立ち入らない。(移動教室へ向かうルートは指定します。)
※他学年の人に用事がある時は、該当学年の先生に伝えてください。

【登下校の仕方】

精華西中学校の通学路

※太線のところは通ってはいけません※



- (1) 自転車通学生は、交通ルールを守り、決められた通学路(精華大通り)を通ること。
- (2) 歩道(自転車通行可の歩道に限る)を走行する際は、広がったり(並列走行禁止)せず、歩行者には特に注意する。光台からは、まずは精華大通りに合流する。
- (3) 通学に使用する自転車は、鑑札をよく見える位置に貼る。また、ハンドル等を改造したものは許可しない。自転車鑑札は有料(200円)。
- (4) 自転車販売店等で定期的な点検整備を受ける。
- (5) 登下校の際は、ヘルメット(市販品で可、SG規格等適合のもの)を着用し、顎ヒモをしめる。
※校外での活動(部活動含む)で、自転車で移動する場合もヘルメットを着用すること。
- (6) 傘差し運転は禁止。カッパ等を着用し、普段よりも安全に気を遣い登下校すること。(カッパ等の指定はありません。)
- (7) 自転車通学生は、グラウンド通用門から自転車置き場の間は自転車を押していく。
- (8) 【必須】自転車保険に加入していること。保護者の方に確認しておく。
- (9) 令和8年4月から、自転車に関する交通違反の制度が変わる。違反しても中学生に罰金等はないが、自分やまわりの人の命を守るためのルールととらえて、厳守する。
- (10) 車で送り迎えをしてもらう場合は、正門から出入りする。
(路上での乗降、裏門からの出入りは控えるよう保護者の方に伝えてください。)

4. 中学校での学習

新しい教科書をもって、「さあ中学校での学習が始まる!」「しっかり勉強しよう!」と決意を新たにしたことでしょう。ただ、「これだけのことを本当に全部理解できるのかな?」「ついていけるかな…」と不安を抱いた人いるでしょう。もちろん学習内容は少し難しくなります。小学校よりも進度が早くなり、定期的なテストもあります。ただ、これまでどおり基礎基本を大切に、予習や復習をコツコツと継続していけば、それほど心配することはありません。

それでは、中学校ではどんなことに注意しながら学習を進めればいいのか確認していきましょう。

【 授業を大切にしよう 】

学習の基本は何といっても授業です。この授業を大切にすることが、学習効果をあげるためにもっとも大切なことです。

(1) ベル準を守る(休み時間は次の準備!)

チャイムが鳴ると同時に授業開始です。この時、授業の準備がしっかりとできているかどうかでその時間の授業の理解度も変わってきます。チャイムが鳴ってからあわてないように、授業が終了したら、次の授業の用意をしてから休み時間に入りましょう。

※休み時間になったら、次の授業の用意を済ませ、チャイムが鳴る1分前には席に着いておく。

(2) 授業に集中する

授業中に私語や他のことをしては、当然学習内容は身に付きません。学級全体の「がんばって学習しようとする雰囲気」は個人の学習に取り組む姿勢の集合体です。自分自身はもちろん、真剣に取り組もうとしている人のためにも1回1回の授業を大切にしましょう。

(3) 忘れ物に十分気を付ける

中学校では小学校に比べて教科数も多くなります。したがって、教科の持ち物や準備する物も多くなります。授業によっては、忘れ物をすると1時間中何もできないという場合もあり得ます。次の日の用意や宿題など大切なことをメモし、その日のうちに準備をしておく習慣をつけましょう。物の貸し借りは、できません。

(4) 発表や質問をして理解を深める

同じように授業を受けていても、積極的に発表したりすると一層理解が深まります。また、人の発表を聞くことで、自分の考えとは違った考え方に気付く場合もあります。発言は、よりよい授業となるためにとても重要です。また、わからないことがあればその場で(あるいは休み時間を利用して)質問をしてわからないことを放置しないことが大切です。

また、だれかがたとえ間違った回答をしても、認め合える雰囲気をつくり、みんながどんどん発表できるようにしたいものです。

(5) 提出物は〆切を守って提出しよう

各教科から出される「宿題」「作品」「レポート」などの提出は、期限を守って出しましょう。安全上の理由から、一度学校に登校してから、忘れ物を自宅に取りに帰ることはできません。

【 教科学習等で注意すること 】

(1) 中学校では、教科ごとに先生が変わります。

それぞれ専門の先生に教わります。教科ごとに学習方法に違いがあるように、先生によって指導のアプローチも異なります。たくさんの先生の影響を幅広く受けて、自分にある学習方法を見出して成長していった欲しいと思います。

(2) 教科書、ノートなどの学習用具はしっかりと管理すること。

教科書やノートなどの学習用具は、すべてを持ち帰る必要はありません。体育館シューズ・リコーダー・スケッチブック・絵の具セットのように自分のロッカーに入れておいても差し支えないものもあります。持ち物には、名前を書いてしっかりと管理（整理整頓）しましょう。

(3) 定期的なテストがあります。

1学期に第1回テスト、2学期に第2回テスト・第3回テスト、3学期に第4回テストがあります。学校で学んだことがどれだけ自分のものになっているかを確認するためのものです。テストは1週間前から部活動停止期間になり、学習に集中して取り組めるようにしています。普段からこつこつとやっておくことが大切です。

(4) 各教科に必要なものを用意する。

各教科の最初の授業で、ノートなど必要なものは担当の先生の指示に従って準備しましょう。最初の授業でオリエンテーションがあります。意欲的に聞きましょう。

(5) わからないところは先生に聞く

教科でわからないことや、今まで学校で学習したことでわからないことがあった時は、できるだけ早いうちに担当の先生に質問や相談をしましょう。（わからないことを放置しない）積極的な学習姿勢を楽しみにしています。

5. 部活動

3年間続けられる部活動をよく考えて選び、加入しましょう。【加入は強制しない】

(1) 精華西中学校にある部活動

- ①野球部 ②バスケットボール部 ③女子バレーボール部
④剣道部【男子】 ⑤陸上競技部 ⑥ソフトテニス部 ⑦バトミントン部
⑧美術部 ⑨総合文化部 ⑩吹奏楽部 ⑪駅伝部

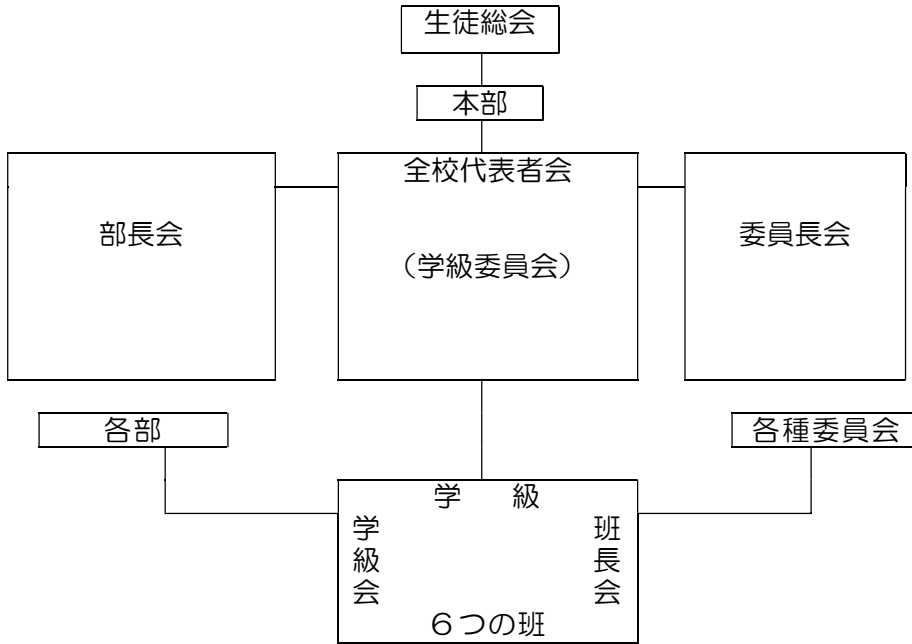
(2) 今年度の本入部までの流れ

- 4月 20日(月) 部活動見学①
21日(火) 部活動見学②
24日(金) 部活動仮入部Ⅰ
27日(月) 部活動仮入部Ⅱ
28日(火) 部活動仮入部Ⅲ
30日(木) 部活動仮入部Ⅳ
5月 7日(木) 正式入部（部活動ミーティング）

6. 生徒会活動

生徒会は、小学校での「児童会」にあたります。生徒会長を中心に本部役員会があり、全校規模で各種委員会があります。

(1) 生徒会の組織図



(2) 生徒会役員の選出

1、2年生の中から本部役員8名が選挙で選出（互選）されます。任期は1年で、11月頃に改選されます。役職は、選挙後に決定します。

(3) 委員会の役割とねらい

委員会名		役割とねらい
学級委員会	男女 各1名	学級の代表であり、学級のまとめ役です。また、全校の学級委員会に出席して、学級の意見をみんなのものにするために活動します。生徒会と学級とのパイプ役にもなります。また、学年での取り組みがある時は、活動の中心となり、責任を持って取り組みの先頭に立ち、学級・学年のリーダーとなります。
図書委員会	男女 各1名	より多くの生徒が本に親しみ、図書室を利用できるよう活動します。そのために本の整理整頓、貸出など読書しやすく借りやすい環境づくりに努めています。新しい図書の紹介なども「図書だより」により行っています。（司書の先生も来ていただく予定です）
放送委員会	男女 各1名	昼食時間や掃除時間に校内放送を流します。音楽を流したり、生徒会や各委員会の取り組み、学校内の出来事などを全校生徒に伝達します。また、体育大会の時に進行（アナウンス）を担当し、行事を盛り上げていきます。
保健委員会	男女 各1名	みんなの健康と安全に気を配って活動します。例えば、せっけんの取り換えや啓発ポスターの掲示、加湿器の管理、換気の声掛けなどを行います。

