

市バス沿線フォトコンテスト

入選作品 紹介マップ

1~22の番号は、
入選作品の撮影場所です。
市バスに乗って、見つけて、
撮ってみよう！

春夏秋冬を楽しめる自然豊かな洛西地域へ！

— 特西4号系統 — 西6号系統 — 西8号系統



四条界限から七本松通を通過して北野・西陣エリアへ！

— 52号系統



京都駅から旧山陰街道を通過して洛西地域へ！

— 33号系統、特33号系統



詳しい行き方は
こちら！



京都市交通局 × ハンケイ500m

市バス沿線フォトコンテスト

入選作品紹介マップ

テーマ

京都の日常

教えて！あなたのとおき



最優秀賞

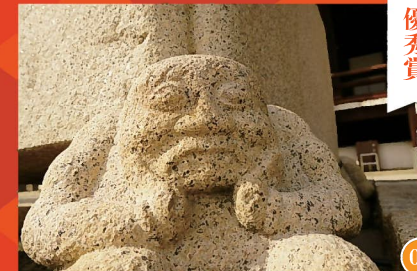
01

コメント 『お手軽にひまわり畑で記念撮影が出来ます』

撮影者：小巻 真司 さん

最寄りバス停：33(特33)号系統、特西4号系統、
西2号系統「境谷センター前」から徒歩10分
撮影場所：大原野北春日町ひまわり畑

9月中旬が
見頃！



優秀賞

02

コメント 『天の邪鬼ズ、8人で天水受けを支えています！』

撮影者：宇佐川 千尋 さん

最寄りバス停：33(特33)号系統「七条堀川」から徒歩2分
西5号系統「西本願寺前」すぐ
撮影場所：西本願寺



優秀賞

03

コメント 『神社の隅っこに住んでいるきのこ家族』

撮影者：京都府立洛西高等学校写真部 福島 大樹 さん

最寄りバス停：33(特33)号系統、特西4号系統「境谷センター前」から徒歩20分
西2号系統「南春日町」から徒歩10分
撮影場所：大原野神社

乗って、
見つけて、
撮ってみよう！
あなただけの景色



市内全域を効率よく回りたい！ 地下鉄・バス一日券(二日券)

京都市営地下鉄・市バス全線、京都
バス、京阪バス、が1日(2日)乗り放題。
地下鉄とバスをうまく組み合わせて
移動時間を短縮！※一部路線を除く

(一日券) 大人 900円 小児 450円
(二日券) 大人 1700円 小児 850円



地下鉄・バス
一日券HP



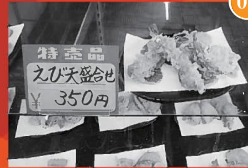
ハンケイ500mとは？



京都市バスの1つのバス停から
毎号半径500mを徹底的
にリサーチ。「この人すごい！」
という職人を紹介するフリー
マガジンです。京都市営地下
鉄全駅にて絶賛設置中！

市バス沿線フォトコンテストの
 入選作品を紹介します！
 ぜひ、あなたの気になるスポットへ、
 マップを見ながら行ってみよう♪

【対象路線】 33号系統(特33号系統)・52号系統・
 特西4号系統・西6号系統・
 西8号系統の計91箇所のバス停



04 **ハンケイ500m賞**
 撮影者:曾根 佳さん
 コメント
 『美味しそうだったので
 撮りました』
 最寄りバス停:
 52号系統「千本三条・朱雀立命館前」
 から徒歩5分
 撮影場所:
 京都三条会商店街



13 **佳作**
 撮影者:kobe_taroさん
 コメント
 『真夏に紅葉の花が
 境内を彩ります。』
 最寄りバス停:
 52号系統「七本松出水」すぐ
 撮影場所:
 福徳院



14 **佳作**
 撮影者:和田 康誠さん
 コメント
 『何が見えるかな?』
 最寄りバス停:
 西6号系統「桂谷小学校前」から
 徒歩10分
 撮影場所:
 桂谷野鳥園

バードウォッチングが
 楽しめます



05 **京ちゃん賞**
 撮影者:小牧つづじさん
 コメント
 『狛犬が鹿になってかわいい』
 最寄りバス停:
 33(特33)号系統、
 特西4号系統「境谷センター前」から
 徒歩20分、臨西2号系統
 「南春日町」から徒歩10分
 撮影場所:
 大原野神社



06 **京ちゃん賞**
 撮影者:松本 幸治さん
 コメント
 『「朱のロード」桂坂』
 最寄りバス停:
 西6号系統「桂坂センター前」すぐ
 撮影場所:
 桂坂モミジハワユ並木



15 **佳作**
 撮影者:NYさん
 コメント
 『ワン!』
 最寄りバス停:
 52号系統「北野天満宮前」すぐ
 撮影場所:
 北野天満宮



16 **佳作**
 撮影者:松本 篤子さん
 コメント
 『御坊さんの鐘楼』
 最寄りバス停:
 33(特33)号系統「桂駅東口」から
 徒歩5分
 撮影場所:
 本願寺西山別院



07 **京ちゃん賞**
 撮影者:森田 瑞三さん
 コメント
 『桂坂のセンターだ、
 この街の良さロータリー』
 最寄りバス停:
 西6号系統「桂坂中央」から徒歩5分
 撮影場所:
 桂坂中央通りのロータリー



08 **京ちゃん賞**
 撮影者:なすびさん
 コメント
 『おもしろい型の椅子が
 目に止まりました。』
 最寄りバス停:
 特西4号系統、西8号系統、
 西1号系統「新林池公園」すぐ
 撮影場所:
 新林池公園

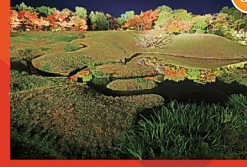


17 **佳作**
 撮影者:勝野 友基さん
 コメント
 『お店の看板が
 秋空に染まっています。』
 最寄りバス停:
 52号系統「北野天満宮前」から
 徒歩10分
 撮影場所:
 北野商店街



18 **佳作**
 撮影者:@go_ka2hiroさん
 コメント
 『シーズン最後のひまわりと
 秋空が楽しめます』
 最寄りバス停:
 33(特33)号系統、特西4号系統、
 西2号系統「境谷センター前」から
 徒歩10分
 撮影場所:
 大原野北春日町ひまわり畑

京都では珍しい
 円形の交差点です



09 **京ちゃん賞**
 撮影者:笠井 忠さん
 コメント
 『池に映える逆さ紅葉も美しい
 朱雀の庭の水鏡』
 最寄りバス停:
 33(特33号)号系統
 「梅小路公園-JR梅小路京都西駅前」
 から徒歩5分
 撮影場所:
 梅小路公園朱雀の庭



10 **京ちゃん賞**
 撮影者:トラベルフォトライター
 末永 あかねさん
 コメント
 『無料で平安装束を
 自分で着て撮影可!』
 最寄りバス停:
 52号系統「丸太町七本松」すぐ
 撮影場所:
 京都市平安京創生館

平安京を忠実に
 再現したジオラマだよ!



19 **佳作**
 撮影者:小泉 順邦さん
 コメント
 『四季美しい大蛇ヶ池の落日』
 最寄りバス停:
 特西4号系統「東竹の里町」から徒歩5分
 西6号系統「竹の里小学校前」から徒歩2分
 撮影場所:
 大蛇ヶ池



20 **佳作**
 撮影者:公文 雄基さん
 コメント
 『京都市内を
 一望できる光景です』
 最寄りバス停:
 西6号系統「桂御陵坂」から徒歩5分
 撮影場所:
 京都大学 桂キャンパスCクラスター



11 **佳作**
 撮影者:匿名
 コメント
 『お財布にやさしい、
 お好み焼き屋さんの愛』
 最寄りバス停:
 52号系統「北野天満宮前」すぐ
 撮影場所:
 お好み焼き屋さん



12 **佳作**
 撮影者:金子 昭夫さん
 コメント
 『120年ぶりに咲きました。』
 最寄りバス停:
 特西4号系統、西8号系統、
 西3号系統「南福西町(竹林公園前)」
 から徒歩5分
 撮影場所:
 京都市洛西竹林公園



21 **特別枠**
 撮影者:小巻 真司さん
 コメント
 『狼び石を配した
 「竹の小道」も撮影スポット。』
 最寄りバス停:
 特西4号系統、西8号系統、
 西2号系統「南福西町(竹林公園前)」
 から徒歩5分
 撮影場所:
 京都市洛西竹林公園

約110種類の
 竹類が見られます!



22 **特別枠**
 撮影者:小牧つづじさん
 コメント
 『北野天満宮に程近い
 穴場スポット』
 最寄りバス停:
 52号系統「上七軒」から徒歩2分
 撮影場所:
 上七軒通り