

光とまらく

舞鶴支援学校通信
令和8年度 第1号
発行
令和8年4月8日
TEL 0773-78-3133



<http://www.kyoto-be.ne.jp/maizuru-s/cms/>

～教育目標～

「よく学び、より鍛え、よりよく挑む」

児童生徒の育成



日ごとに春の気配が深まり、新しい歩み始める季節となりました。

舞鶴支援学校は、舞鶴市堀の地に開校して今年度、22年目を迎えます。令和8年度は、小学部75名、中学部47名、高等部59名、全校児童生徒数181名と、開校以来最多の人数でスタートいたします。舞鶴市全域を校区とし、地域に見守られながら歩みを重ねてきた学校として、これまでのつながりを大切にしながら、子どもたち一人一人の可能性を最大限に引き出す教育活動を進めてまいります。

研究活動においては、舞鶴市と連携し、文部科学省「インクルーシブな学校運営モデル事業」に取り組み、本年度は最終年度となる3年目を迎えます。今年度は、【副籍】を導入し、城南中学校区の小学校・中学校と連携した交流及び共同学習を実践します。本校の子どもたちが地域の子どもたちとつながり、「近所の友達」として共に育ちゆく仕組みづくりを進めるとともに、その教育的効果を検証し、持続可能な【舞鶴モデル】として広がるよう取り組んでまいります。さらに、舞鶴から【京都府モデル】を発信していきたいと考えています。

「よく学び、より鍛え、そしてよりよく挑め」の校訓のもと、子どもたちが多くの「分かる」「できる」を積み重ね、「もっと知りたい」「もっとできるようになりたい」という思いを育み、新たなことにも挑戦できる力を身に付けていけるよう支援してまいります。

今後とも変わらぬ御理解と御支援を賜りますようお願い申し上げます、年度当初の御挨拶といたします。

京都府立舞鶴支援学校 校長 南田 高典

教職員異動のお知らせ

◇転出

| | | |
|-------|-------|------------------------|
| 主席副校長 | 塩邊 陽子 | 府立豊学校 舞鶴分校 |
| 総括主事 | 高橋 知子 | 府立舞鶴支援学校 行永分校 |
| 教諭 | 岩崎 朋子 | 府立舞鶴支援学校 行永分校 |
| | 中川 恵理 | 府立豊学校 舞鶴分校 |
| | 竹崎 奈央 | 京都府総合教育センター (北部研修所) |
| | 大下 雄平 | 府立与謝の海支援学校 |
| | 伊東 美夢 | 府立中丹支援学校 |
| | 新宮 佳奈 | 舞鶴市立倉梯小学校 |
| | 入江 優太 | 府立与謝の海支援学校 |
| | 前田菜々子 | 府立豊学校 |

◇新規採用

| | |
|-------|-------|
| 教諭 | 北村 昌稔 |
| | 射場 由穂 |
| | 中園 咲絵 |
| | 山中 大輔 |
| | 清川 藍里 |
| 山本麟太郎 | |
| 養護教諭 | 竹本 春菜 |

◇復帰教諭

| |
|-------|
| 田中 悦子 |
|-------|

◇再任用

| |
|-------|
| 大森 兵吾 |
| 秋原美弥子 |
| 川端 清孝 |

◇転入

| | | | |
|-------|-------|---------------|-------|
| 副校長 | 垣中百合子 | 府立与謝の海支援学校 | |
| 総括主事 | 仲西久美子 | 府立舞鶴支援学校 行永分校 | |
| 教諭 | 大槻 沙織 | 府立与謝の海支援学校 | |
| | 緒方 智美 | 府立与謝の海支援学校 | |
| | 四方 幸子 | 府立丹波支援学校 | |
| | 土田 瑞穂 | 府立与謝の海支援学校 | |
| | 山本 亜依 | 府立中丹支援学校 | |
| | 講師 | 西岡 千尋 | 今村 千花 |
| 藤田 大祐 | | 塩見 朋子 | |
| 非常勤事務 | 山口 怜 | 森川 直子 | |

◇退職

| | |
|-----|-------|
| 講師等 | 下野 佑実 |
| | 志摩祐一郎 |
| | 森川 直子 |
| | 小島 雅子 |
| | 菅原 敏子 |
| | 真下由美子 |
| | 松岡亜紀子 |
| | 非常勤事務 |



令和8年度 職員紹介

| | | | | | |
|------------------------|--|----------------|----------------|----------------------------|---------------|
| 校 長 | 南田 高典 | | | | |
| 副 校 長 | 垣中百合子 | | | | |
| 事 務 長 | 伊藤 桃子 | | | | |
| 総括主事 | 石黒 健太〔総括主事 兼 小学部主事〕 津田 邦靖〔総括主事 兼 中学部主事〕 仲西久美子〔総括主事 兼 高等部主事〕 | | | | |
| 小 学 部 | 1 組 | 高久 真優 | 田中 悦子 | 阪根 知子 | 西岡 千尋 |
| | 2 組 | 河野 美柚 | 谷本 唯 | 加藤 愛菜 | |
| | 3 組 | 清水 英海 | 山本麟太郎 | 齊藤 優里 | |
| | 4 組 | 坂上 智子 | 大槻 沙織 | 大門 忍 | |
| | 5 組 | 市田 悠加 | 江守 未唯 | 藤村つかさ | 今村 千花 |
| | 6 組 | 足立 多代 | 森尾 遥 | 村上 順子 | |
| | 7 組 | 吉田祐梨子 | 川上 菜月 | 清川 藍里 | |
| | 8 組 | 岡田 紗香 | 北方 悦子 | 中嶋 惇 | |
| | 9 組 | 野口 頼行 | 木下美千代 | 緒方 智美 | |
| | 10 組 | 伊藤ほなみ | 兵藤 早紀 | 中本 陽子 | 平井 慎一 (堀田 和佳) |
| | 11 組 | 亀井 友美 | 井本 珠美 | 高橋 紀子 | 村上 香里 平沼 諒太 |
| | 12 組 | 毛呂亜佳里 | 射場 由穂 | 吉武 昌子 | 赤松亜衣子 |
| 中 学 部 | 1 組 | 梶原 陽香 | 小山 晏司 | 見越 肇子 | |
| | 2 組 | 兼清佑美果 | 田中 栄介 | 小林英梨佳 | |
| | 3 組 | 田中 彩絢 | 道林 光 | 山中 大輔 | |
| | 4 組 | 前田 文子 | 廣瀬 理恵 | 豊岡 彪人 | |
| | 5 組 | 橋本 恵梨 | 四方 幸子 | 宮崎 駿哉 | |
| | 6 組 | 前田 一路 | 片山 容子 | 石垣 亜弥 | |
| | 7 組 | 塩見 浩樹 | 森本麻衣子 | 成山 佳冴 | |
| 高 等 部 | 1 組 | 林 翔平 | 谷口 大輔 | 掛井 恵子 | 藤野 翔 |
| | 2 組 | 落合 聡一 | 鳥羽菜理花 | 土田 瑞穂 | 佐織 学 (辻田 和嗟) |
| | 3 組 | 武田 利樹 | 杉本沙恵子 | 中冨 咲絵 | 相見 祐子 |
| | 4 組 | 田村 斉子 | 後藤菜々美 | 能勢 空 | |
| | 5 組 | 鵜飼 絢寧 | 山下 理恵 | 北村 昌稔 | |
| | 6 組 | 大田雄一郎 | 藤田 大祐 | (山本 亜依) | |
| | 7 組 | 島田 裕太 | 塩見 彬恵 | | |
| | 8 組 | 今里 洸太 | | | |
| | 9 組 | 井田穂乃佳 | 倉橋 論史 | | |
| | 10 組 | 黒田 京子 | | | |
| | 職業自立コース長 | 黒田 京子 | | | |
| 実習助手 | 今西 俊行 | 桐村 啓志 | | | |
| 社会人講師 | 株 麻沙子 | 岩井 雄介 | 春日 粧 | 伏木 輝子 | |
| 自立活動専任 | 川村 葵 | 谷上 宏樹 | 鈴木 香穂 | 長澤菜由子 春田 大志 | |
| 進路指導 | 大槻 明子 | 藤井 祐次 | 川端 清孝 | | |
| 就労コーディネーター | 岡田 洋之 | | | | |
| 初任者指導 | 秋原美弥子 | 大森 兵吾 | | | |
| カリキュラムマネージャー | 秋原美弥子 | | | | |
| インクルーシブな学校運営モデル事業補助 | 和田 香奈 | | | | |
| 教務部長 兼 就学指導 | 関川あゆみ | 小田垣安由実 | 曾原 樹 | | |
| 初任者研修後補充 等 | 山本 彩 塩田 悦子 | 福岡恵理子 中野 紗織 | 関小田梨奈 桑原 昭博 | 坪倉 未帆 杉山 優花 | |
| 養護教諭 | 水嶋あき子 | 竹本 春菜 | | | |
| 看護師 | 橋本 麻恵 | 嶋田 和子 | 四方 純 | 齋藤 裕子 | |
| 栄養教諭(講師) | 塩見 朋子 | | | | |
| 事務部 | 東 優美 山口 怜 | 主原 駿佑 森川 直子 | 山下夕佳里 東 正二 | 石原 幸祐 坂根寄與子 澤田 正裕 小川ひかる | |
| 学校施設管理職員 | 山下 文明 | | | | |
| ICT支援員 兼 教育業務支援員 | 山田 敦子 | | | | |
| 特別支援教育 トータルサポートセンター | 【センター長】 | 石黒 健太 | | | |
| | 【地域支援コーディネーター】 | 荒瀬 悠可 | 新居ゆきみ | 大前 梨佐 | |

※()表記…今年度復帰予定教諭

舞鶴支援学校トータルサポートセンター(TSC)

トータルサポートセンターは就学前～高等学校・支援学校卒業までの児童生徒を対象に、学習面や行動・コミュニケーション面等、“困っていること”の相談・支援を行っています。

幼児児童生徒のモチ味を生かし、より良く学習の効果を上げたり、生活をスムーズに送っていきためためのアドバイスを一人一人に合わせて行っていけるよう、関係機関とも連携して、サポートしています。また、行永分校では、医療センターへ短期入院している児童生徒の学習支援も行っています。お子様のことで相談したいことがありましたら、所属先の先生を通じて御連絡ください。

◎4つの相談支援を行います◎

- ◇教育相談(巡回相談、来校相談、電話相談 他)
障害や発達について困っていること、悩んでいること
- ◇研修支援…研修会の講師派遣、研修講座の開催
- ◇教材・教具に関する相談と貸し出し
発達や障害理解、学習支援の教材
- ◇短期入院児童生徒の学習支援等についての相談
(行永分校が窓口)
* 校内外の専門家が相談支援チームを組んで対応します。

◎教育相談窓口◎

- ◇月曜日～金曜日
(学校休業日を除く)
- ◇受付時間
8時半から17時まで
- ◇TSC連絡先
電話：0773-78-3133
FAX：0773-78-3135
- ◇行永分校連絡先
電話：0773-63-6700

緊急連絡について

休日や長期休業中などの緊急連絡は下記のQRコードを読み取り、必要事項を御記入の上、メールでお知らせください。



←緊急連絡用QRコード
読み取っていただき、「続きを見る」または「スキップ」を押すと必要事項が入ったメール画面が開きます。

<メールアドレス>
maizuru-s-renraku@kyoto-be.ne.jp



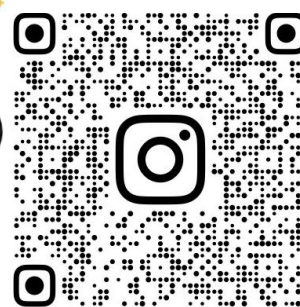
電話対応時間について

本校の電話対応時間は 7:40～17:00 です。

時間外は、留守番電話に切り替わるため、急ぎの場合はメッセージを入れてください。担任から折り返し電話させていただきます。



公式Instagram



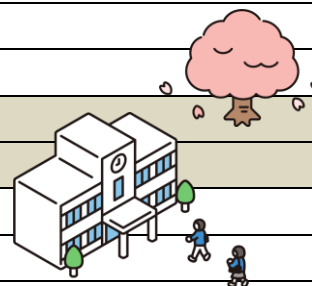
@KYOTO_MAIZURU_MAICY

掲載しています！
教育活動の様子を

ぜひ
フォローして
ください！

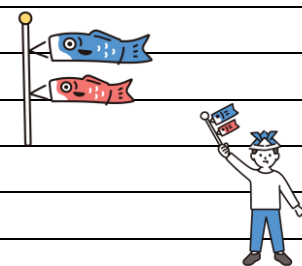
4月の予定

| | |
|--------|---|
| 8日(水) | 始業式、離任式、短縮校時 |
| 9日(木) | 入学式、短縮校時 |
| 10日(金) | 短縮校時 |
| 11日(土) | |
| 12日(日) | |
| 13日(月) | 給食開始、PTA 本部役員会 |
| 14日(火) | 小中高)出身園校連絡会 |
| 15日(水) | |
| 16日(木) | PTA 本部役員会・役員会 |
| 17日(金) | |
| 18日(土) | |
| 19日(日) | |
| 20日(月) | |
| 21日(火) | |
| 22日(水) | |
| 23日(木) | 高)池内苗販売会(10:00~11:00) |
| 24日(金) | |
| 25日(土) | |
| 26日(日) | |
| 27日(月) | 高)校内苗販売会 |
| 28日(火) | 第1回進路協議会 |
| 29日(水) | 参観日(中高:2校時、小:3校時) 高)修学旅行説明会(9:30~)、小)修学旅行説明会(10:30~) インクルーシブな学校運営モデル事業説明会(①9:30~、②11:50~) |
| 30日(木) | |



5月の主な予定

| | |
|--------|-----------------|
| 1日(金) | 振替休業日 |
| 14日(木) | 一斉家庭訪問、短縮校時 |
| 15日(金) | 一斉家庭訪問、短縮校時 |
| 19日(火) | 中高)参観日AM、中)駅伝大会 |
| 22日(金) | 小)参観日 |
| 28日(木) | 小)修学旅行(~29日) |



年間の主な行事予定

| | |
|------------|---------------|
| 6月10日(水) | 高)修学旅行(~13日) |
| 7月17日(金) | 1学期終業式、短縮校時 |
| 8月28日(金) | 2学期始業式、短縮校時 |
| 10月7日(水) | 中)修学旅行(~9日) |
| 11月3日(火・祝) | 学校祭(1日目) |
| 11月4日(水) | 学校祭(2日目)、通常校時 |
| 11月6日(金) | 学校祭振替休業日 |

| | |
|-----------|-------------|
| 12月22日(火) | 2学期終業式、短縮校時 |
| 1月8日(金) | 3学期始業式、短縮校時 |
| 3月10日(水) | 卒業証書授与式 |
| 3月19日(金) | 修了式 |