

## ■ 進路支援部メンバーの紹介 ■

「話しやすい」「わかりやすい」「見やすい」  
そんな、進路支援部を目指します!!



中学部  
平柳 奈穂

小学部  
上田 亜由子

高等部  
上村 駿介

高等部  
林 萌絵

様々な進路情報を発信していきます。1年間よろしくお願ひします!!

## ■ 進路に関する窓口開設 ■

進路支援部では、保護者の方の知りたい進路情報を発信していきたいと思っています。進路に関する事で知りたい情報や進路学習会で取り組んでみたい内容等、お聞かせください。以下のQRコードを読み取っていただき、アンケートフォームより御記入ください。進路だよりや進路学習会でお返ししていきます。

たくさんの方からの御意見お待ちしております。



アンケートフォーム  
QRコード



## ■ 進路の取組予定 ■

### ■ 中学部 ■

7/14...3年生保護者対象進路学習会

### ■ 高等部 ■

5/30~6/3...みらいデザインコース3年生  
校外実習(5日間)

6/13~17...みらいデザインコース2年生  
校外実習(5日間)

6/13~7/5...くらしデザインコース3年生  
校外実習(2~4日間)

6/24...保護者対象施設見学

7/7・14...前期進路相談

(高等部3年生)



# ■ やまぶき進路ちゃんねる ■

やまぶき進路チャンネルでは、進路情報や進路の取組について発信していきます。今回は高等部の作業学習で大事にしていることを中心に小学部や中学部のうちから付けておきたいことをお伝えしていきます。

高等部の作業学習ではテキストを作成し、働くために必要な3つの力（作業を行う力、作業に向かい力、コミュニケーション力）や作業学習のルールを共通確認しています。このテキストを基に作業学習に取り組み、身に付けた力を校内実習や校外実習などの進路の取組で発揮していきます。

## 作業テキスト（一部抜粋）

令和4年度  
京都府立井手やまぶき支援学校  
高等部 未来デザインコース

### 作業学習

( )年( )組  
名前( )

### 3 働くために必要な3つの力

**作業を行う力（作業力）**

- 指示を聞いて、命令どおり作業をすることができる
- ミスなく正確に製品を作ることができる
- 機械や道具を安全に使うことができる
- ペースを落とさず丁寧に作業に取り組みすることができる
- 早漏や遅延、後片付けまですることができる など

**作業に向かい力（態度力）**

- 健康管理をしっかりして、元気に作業に取り組むことができる
- 気持ちをコントロールして、前向きに取り組むことができる
- 自分の分限や係に責任をもって最後までやることができる
- 笑顔で作業に取り組むことができる
- 落ち込んでも、自分で気持ちを立て直して作業に取り組むことができる など

**コミュニケーション力（対人力）**

- 気持ちよく「あいさつ」や「返事」ができる
- 正しい言葉遣いで話することができる
- 話したときに自分から聞くことができる
- 大きな声で「あいさつ」や「返事」ができる
- 仲間と協力して作業することができる など

いつでも・どこでも・だれとでも  
「3つの力」を発揮することが大切です！

### 5 作業学習のルール

①時間

- 時間を守る。（基本5分前行動）5分前には作業場所へ行く。
- 遅れる時は、事前に担当の先生に伝える。
- 伝えることができなかった場合は、作業場所に行った時に、担当の先生に伝える。
- 例：遅れてすみません。（遅れた理由）で遅れました。

②服装・身だしなみ

- 作業服を着る時、着用のルールについては別紙参照。
- 作業服を着る時は、肩の毛が肩より長い場合は髪を短くする等、身なりの清潔さを保つ。
- ③あいさつ・言葉遣い
- 大きな声で挨拶の時は、立ち止まり、背中を伸ばし、手は横、視線は話している人を見る。
- 大きな声で挨拶の時は（はきはきと）あいさつをする。
- 例：作業室への出入りの時、「失礼します。こんにちは（おはようございます）」
- 例：作業室の掃除の時、「失礼します。ありがとうございます。」
- 例：作業室へお越しの際は、必ず入室をする。
- 先生の指示の時は、必ず入室をする。
- 名前を呼ばれたときは名前でさん、くんをつける。（〇〇さん、〇〇くん）
- 受け答えは、正しい言葉遣いではっきりと答える。
- 例：「～です。」「～ます。」
- わからない時は、勝手に聞かず、すぐに質問をする。
- 例：「〇〇ができませんか？」これっていいですか？「わからないので教えてください」
- 「何をするすればいいですか。」「作業服を忘れたので、今は休んで作業します。」など

④作業中

- 作業について先生より指示を受ける時は、まず立ち止まり、先生を見る。
- 作業中は、言葉などは話をせず、黙って作業をする。
- 強制・先立のいし様子
- 強制・行動がきりとして見える様子、見人にさわやかな印象を与える様子
- 作業中は、担当の先生に伝えたらすぐに作業場所へ行く。
- 作業中の指示やアドバイスを先生に聞き、
- 危険な道具などがある時は、道具は適切に安全に扱って大事に扱う。
- 状況に応じて、メモを取る。

### 6 作業服の着こなし

作業服は作業中の危険や汚れから身を守るために着用します。正しい着こなしで作業をしましょう。

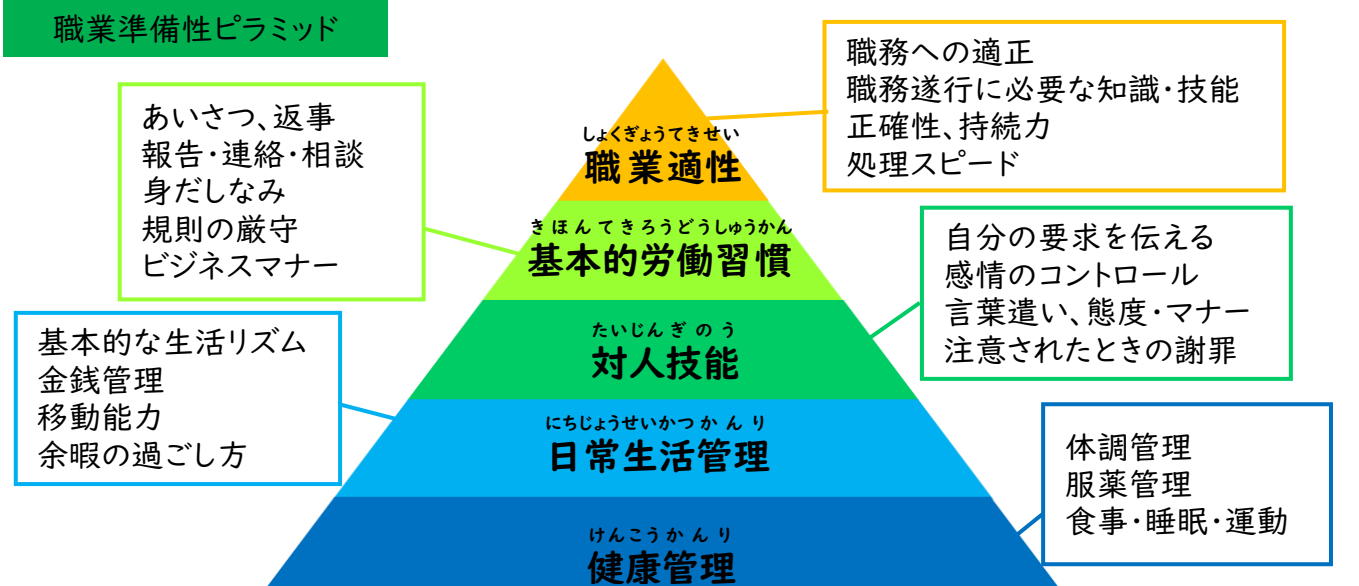
作業服の着こなし

- ファスナーと襟について
  - ファスナーは止めて締める
  - 襟は必ずおさめる
- 上着あり / 上着なし
- シャツについて
  - 色は白、黄、紺
  - 袖端のワンポイント・ズボンの中にシャツは入れない
- ズボンについて
  - ベルトは必ず締める
  - 色は黄、紺

作業中

- 髪は横にたらず、ピンでとめる
- 前髪が目にかかりすぎ、長いときは男女ともにピンでとめる

テキストでは、作業学習以外にも職業準備性ピラミッドについても書かれています。職業準備性ピラミッドとは、「健康管理」「日常生活管理」「対人技能」「基本労働習慣」「職業適性」という5つの要素を階層別に整理したものです。職種の違いや障害の有無に関係なく、人が働き続けるために必要不可欠な基礎的能力と言われています。就労に際して、自分に何が足りていて、何が不足しているのか、という点を把握するための指標になります。長く安定して働くためには、土台がしっかりとしたピラミッドにしていく必要があります。



土台となる健康管理や日常生活管理は小学部や中学部段階から身に付けていく必要があります。毎日元気に登校する、早く寝る、一人で朝起きる、運動をして体力をつける、栄養を考えて食事をする、一人で公共交通機関に乗れる、好きな余暇の過ごし方がある、買い物ができる、お手伝いをするなど、健康に気を付け、自分でできることを増やしていけるように御家庭でも取り組んでみてください。