

II 教科に関する調査結果の概要

1 小学校の概要

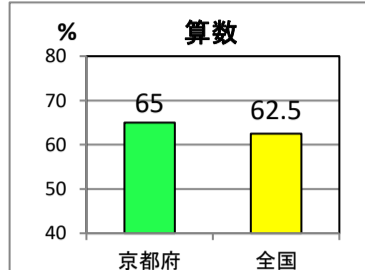
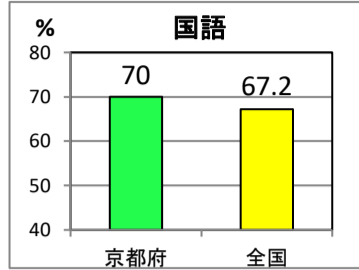


表1 小学校 平均正答率(京都府・全国とも公立学校)

| 教科等 | 国語 | | 算数 | | 理科 | |
|-------|-------|-------|-------|-------|-------|-------|
| | 京都府 | 全国 | 京都府 | 全国 | 京都府 | 全国 |
| 令和5年度 | 70 | 67.2 | 65 | 62.5 | | |
| 令和4年度 | 68 | 65.6 | 65 | 63.2 | 64 | 63.3 |
| 令和3年度 | 68 | 64.7 | 73 | 70.2 | | |
| 31年度 | 66 | 63.8 | 68 | 66.6 | | |
| 教科等 | 国語 | | 算数 | | 理科 | |
| | A「知識」 | | B「活用」 | | 理科 | |
| | 京都府 | 全国 | 京都府 | 全国 | 京都府 | 全国 |
| 30年度 | 73 | 70.7 | 56 | 54.7 | 65 | 63.5 |
| 29年度 | 76 | 74.8 | 59 | 57.5 | 80 | 78.6 |
| 28年度 | 74.2 | 72.9 | 59.4 | 57.8 | 79.9 | 77.6 |
| 27年度 | 72.1 | 70.0 | 67.5 | 65.4 | 77.6 | 75.2 |
| 26年度 | 73.3 | 72.9 | 56.9 | 55.5 | 79.9 | 78.1 |
| 25年度 | 65.8 | 62.7 | 52.1 | 49.4 | 79.2 | 77.2 |
| 24年度 | 82.7~ | 81.4~ | 57.2~ | 55.4~ | 75.7~ | 73.1~ |
| | 83.8 | 81.7 | 59.1 | 55.8 | 77.3 | 73.5 |
| 22年度 | 84.8~ | 83.2~ | 79.4~ | 77.7~ | 77.3~ | 74.0~ |
| | 86.2 | 83.5 | 81.3 | 78.0 | 79.2 | 74.4 |
| 21年度 | 71.6 | 69.9 | 53.4 | 50.5 | 82.2 | 78.7 |
| 20年度 | 68.4 | 65.4 | 53.7 | 50.5 | 75.3 | 72.2 |
| 19年度 | 82.8 | 81.7 | 64.0 | 62.0 | 85.3 | 82.1 |

○ 小学校の国語、算数について、全国平均以上です。

注: 令和2年度は、新型コロナウイルス感染症に係る学校教育への影響等を考慮し、実施されていない。

2 中学校の概要

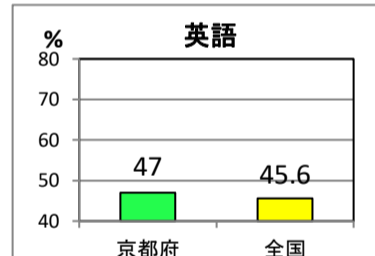
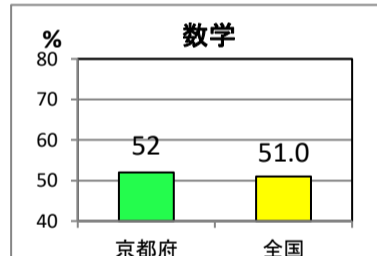
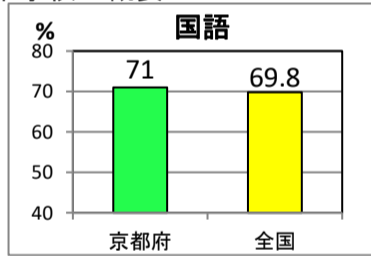


表2 中学校 平均正答率(京都府・全国とも公立学校)

| 教科等 | 国語 | | 数学 | | 理科 | | 英語 | |
|-------|-------|-------|-------|-------|-------|-------|-------|-------|
| | 京都府 | 全国 | 京都府 | 全国 | 京都府 | 全国 | 京都府 | 全国 |
| 令和5年度 | 71 | 69.8 | 52 | 51.0 | | | 47 | 45.6 |
| 令和4年度 | 69 | 69.0 | 52 | 51.4 | 49 | 49.3 | | |
| 令和3年度 | 65 | 64.6 | 57 | 57.2 | | | | |
| 31年度 | 73 | 72.8 | 61 | 59.8 | | | 56 | 56.0 |
| 教科等 | 国語 | | 数学 | | 理科 | | 英語 | |
| | A「知識」 | | B「活用」 | | 理科 | | 英語 | |
| | 京都府 | 全国 | 京都府 | 全国 | 京都府 | 全国 | 京都府 | 全国 |
| 30年度 | 77 | 76.1 | 62 | 61.2 | 67 | 66.1 | 48 | 46.9 |
| 29年度 | 78 | 77.4 | 73 | 72.2 | 66 | 64.6 | 49 | 48.1 |
| 28年度 | 75.8 | 75.6 | 67.2 | 66.5 | 63.3 | 62.2 | 45.0 | 44.1 |
| 27年度 | 76.7 | 75.8 | 66.5 | 65.8 | 65.3 | 64.4 | 42.5 | 41.6 |
| 26年度 | 79.4 | 79.4 | 51.3 | 51.0 | 67.7 | 67.4 | 60.1 | 59.8 |
| 25年度 | 76.3 | 76.4 | 68.2 | 67.4 | 64.2 | 63.7 | 42.9 | 41.5 |
| 24年度 | 74.2~ | 75.0~ | 61.5~ | 63.2~ | 61.6~ | 62.0~ | 47.3~ | 49.2~ |
| | 75.4 | 75.2 | 62.9 | 63.4 | 63.3 | 62.3 | 49.6 | 49.5 |
| 22年度 | 74.2~ | 75.0~ | 63.4~ | 65.1~ | 62.8~ | 64.4~ | 40.9~ | 43.1~ |
| | 75.3 | 75.2 | 64.8 | 65.5 | 64.6 | 64.8 | 42.9 | 43.5 |
| 21年度 | 75.9 | 77.0 | 73.0 | 74.5 | 62.3 | 62.7 | 55.5 | 56.9 |
| 20年度 | 73.5 | 73.6 | 61.0 | 60.8 | 64.1 | 63.1 | 49.5 | 49.2 |
| 19年度 | 81.4 | 81.6 | 72.0 | 72.0 | 72.8 | 71.9 | 61.2 | 60.6 |

○ 中学校の国語、数学、英語について、全国平均以上です。

注: 都道府県別の平均正答率については、整数値のみ公表することとされている。

注: 平成31年度(令和元年度)から「知識」と「活用」を一体的に問う問題形式に変更されている。

3 小学校 正答数の分布状況

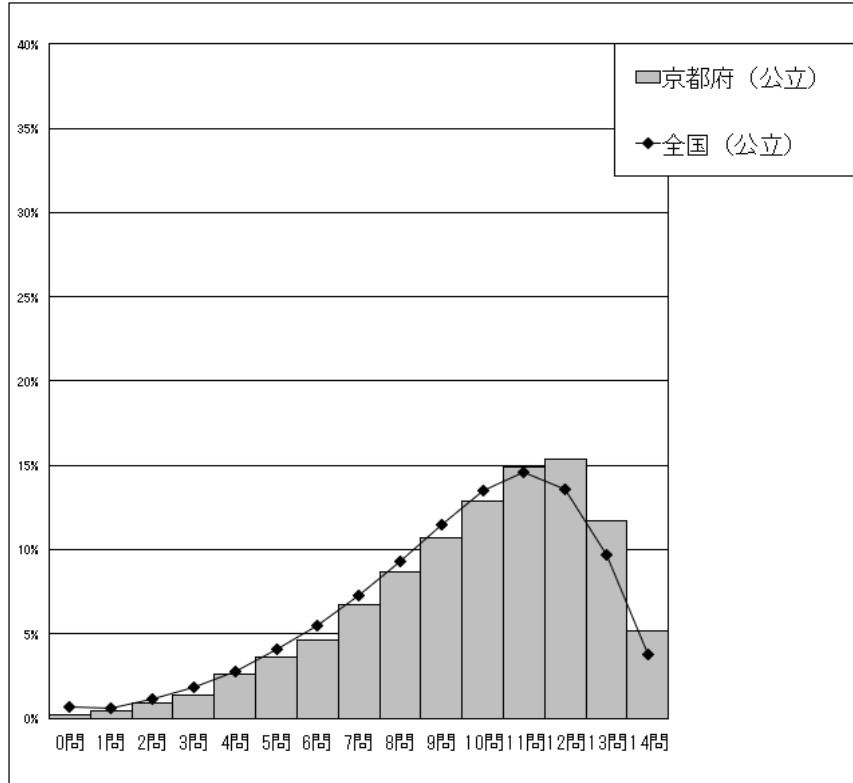
ア 国語

注: 都道府県別の平均正答率については、整数値のみ公表することとされている。

・以下の集計値/グラフは、4月18日に実施した調査の結果を、児童を対象として集計した値である。

| | 児童数 | 平均正答数 | 平均正答率(%) | 中央値 | 標準偏差 |
|---------|---------|----------|----------|------|------|
| 京都府(公立) | 18,517 | 9.8 / 14 | 70 | 10.0 | 2.8 |
| 全国(公立) | 964,177 | 9.4 / 14 | 67.2 | 10.0 | 2.9 |

正答数分布グラフ(横軸:正答数 縦軸:割合)

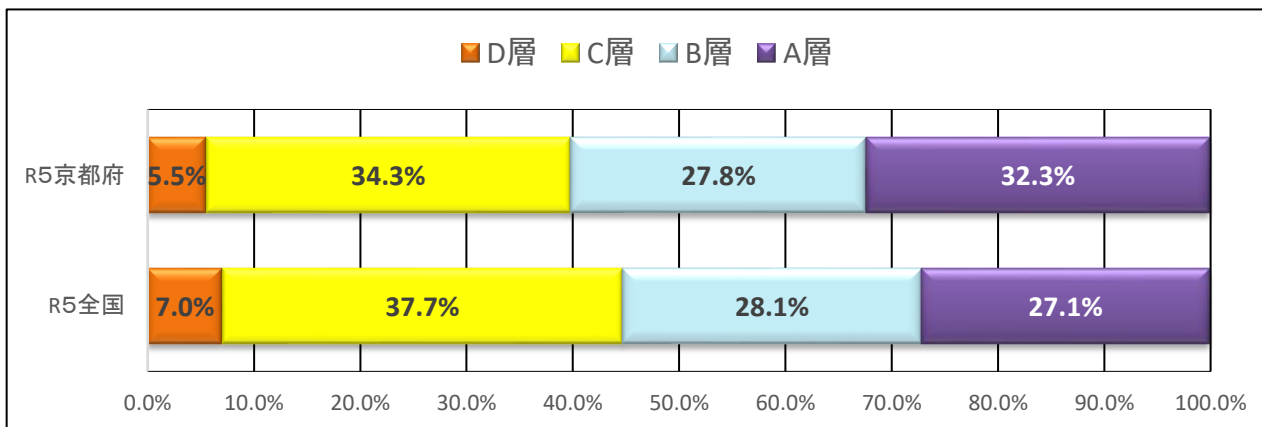


| 正答数 | 正答数集計値 | | |
|-------|---------|---------|--------|
| | 児童数 | 割合(%) | |
| | 京都府(公立) | 京都府(公立) | 全国(公立) |
| 14問 | 964 | 5.2 | 3.8 |
| 13問 | 2,166 | 11.7 | 9.7 |
| △ 12問 | 2,859 | 15.4 | 13.6 |
| ◇ 11問 | 2,753 | 14.9 | 14.6 |
| ◇ 10問 | 2,386 | 12.9 | 13.5 |
| ▽ 9問 | 1,977 | 10.7 | 11.5 |
| ▽ 8問 | 1,620 | 8.7 | 9.3 |
| 7問 | 1,240 | 6.7 | 7.3 |
| 6問 | 856 | 4.6 | 5.5 |
| 5問 | 674 | 3.6 | 4.1 |
| 4問 | 484 | 2.6 | 2.8 |
| 3問 | 266 | 1.4 | 1.8 |
| 2問 | 161 | 0.9 | 1.1 |
| 1問 | 65 | 0.4 | 0.6 |
| 0問 | 46 | 0.2 | 0.7 |

※今回の調査での四分位は以下の通りでした。

| | 京都府(公立) | 全国(公立) |
|---------|---------|--------|
| △ 第3四分位 | 12.0問 | 12.0問 |
| ◇ 第2四分位 | 10.0問 | 10.0問 |
| ▽ 第1四分位 | 8.0問 | 8.0問 |

◇【小学校国語】 A～D層の分布状況



○上の正答数分布状況グラフは、児童をその正答数によりA層からD層までの4群に分け、それぞれの人数の比率を示したものです。

○各教科・各年度の平均正答数以上の児童をA層（上位）、B層（中上位）、平均正答数未満の児童をC層（中下位）、D層（下位）にそれぞれ2分割して表示しています。

○今年度の小学校国語の出題数は14問あり、全国の平均正答数が9.4問です。したがって、0～4問がD層、5～9問がC層、10～11問がB層、12～14問がA層となります。

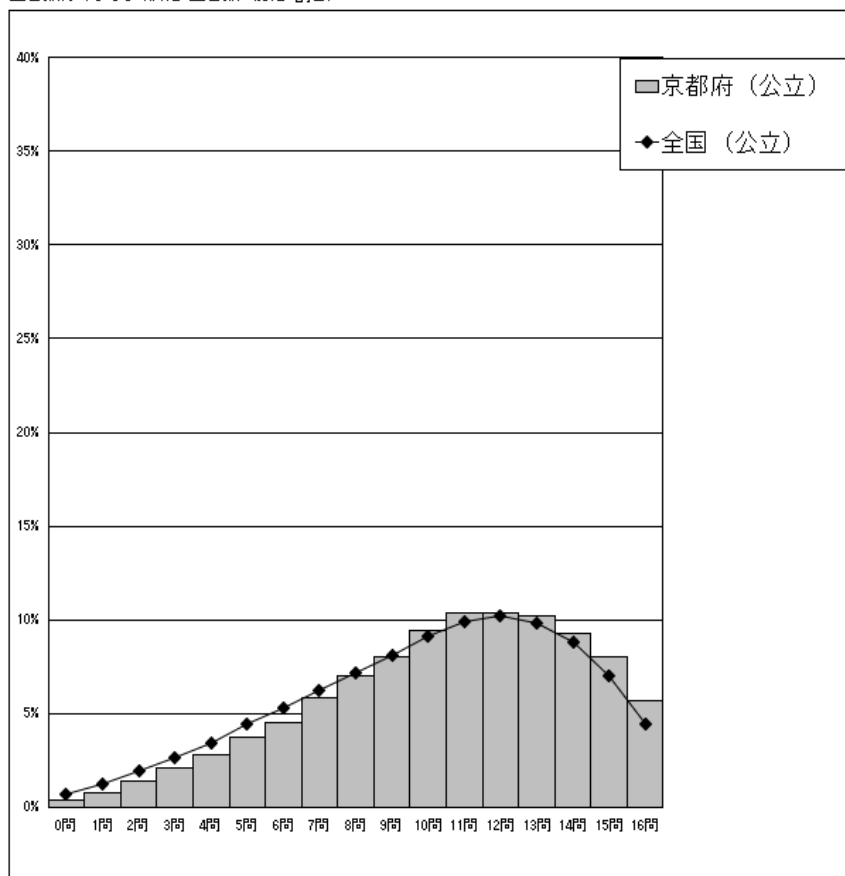
イ 算数

注: 都道府県別の平均正答率については、整数値のみ公表することとされている。

・以下の集計値/グラフは、4月18日に実施した調査の結果を、児童を対象として集計した値である。

| | 児童数 | 平均正答数 | 平均正答率(%) | 中央値 | 標準偏差 |
|---------|---------|-----------|----------|------|------|
| 京都府(公立) | 18,525 | 10.4 / 16 | 65 | 11.0 | 3.7 |
| 全国(公立) | 964,350 | 10.0 / 16 | 62.5 | 11.0 | 3.8 |

正答数分布グラフ(横軸: 正答数 縦軸: 割合)

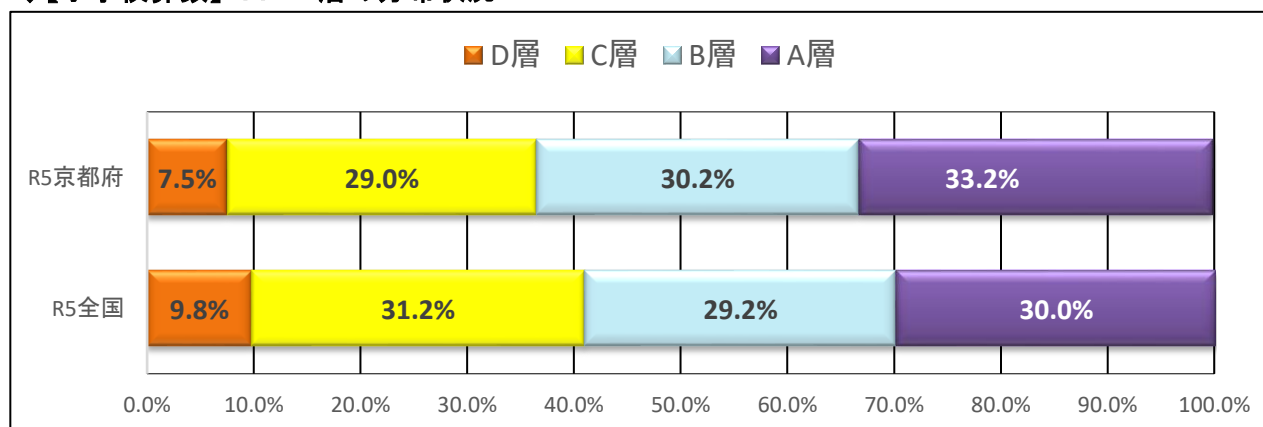


| 正答数 | 正答数集計値 | |
|-----|---------|-----------|
| | 児童数 | 割合(%) |
| | 京都府(公立) | 全国(公立) |
| 16問 | 1,053 | 5.7 4.4 |
| 15問 | 1,480 | 8.0 7.0 |
| 14問 | 1,728 | 9.3 8.8 |
| 13問 | 1,894 | 10.2 9.8 |
| 12問 | 1,923 | 10.4 10.2 |
| 11問 | 1,930 | 10.4 9.9 |
| 10問 | 1,749 | 9.4 9.1 |
| 9問 | 1,477 | 8.0 8.1 |
| 8問 | 1,305 | 7.0 7.2 |
| 7問 | 1,078 | 5.8 6.2 |
| 6問 | 828 | 4.5 5.3 |
| 5問 | 682 | 3.7 4.4 |
| 4問 | 525 | 2.8 3.4 |
| 3問 | 383 | 2.1 2.6 |
| 2問 | 257 | 1.4 1.9 |
| 1問 | 153 | 0.8 1.2 |
| 0問 | 80 | 0.4 0.7 |

※今回の調査での四分位は以下の通りでした。

| | 京都府(公立) | 全国(公立) |
|---------|---------|--------|
| △ 第3四分位 | 13.0問 | 13.0問 |
| ◇ 第2四分位 | 11.0問 | 11.0問 |
| ▽ 第1四分位 | 8.0問 | 7.0問 |

◇【小学校算数】A～D層の分布状況



○上の正答数分布状況グラフは、児童をその正答数によりA層からD層までの4群に分け、それぞれの人数の比率を示したものです。

○各教科・各年度の平均正答数以上の児童をA層(上位)、B層(中上位)、平均正答数未満の児童をC層(中下位)、D層(下位)にそれぞれ2分割して表示しています。

○今年度の小学校算数の出題数は16問あり、全国の平均正答数が10.0問です。したがって、0~4問がD層、5~9問がC層、10~12問がB層、13~16問がA層となります。

4 中学校 正答数の分布状況

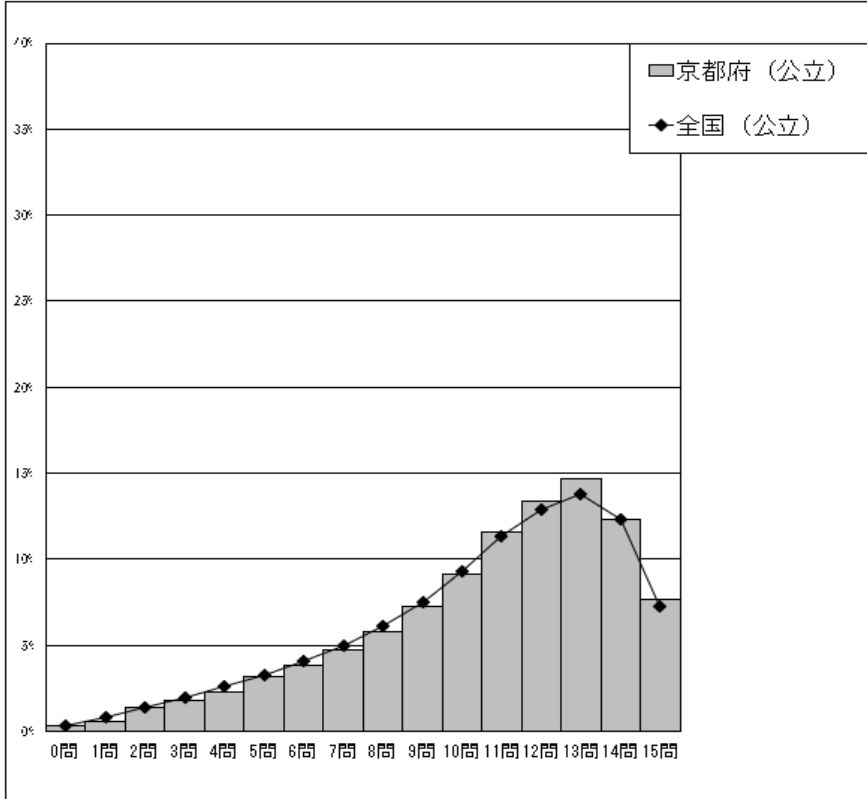
ア 国語

注：都道府県別の平均正答率については、整数値のみ公表することとされている。

・以下の集計値／グラフは、4月18日に実施した調査の結果を、生徒を対象として集計した値である。

| | 生徒数 | 平均正答数 | 平均正答率(%) | 中央値 | 標準偏差 |
|---------|---------|-----------|----------|------|------|
| 京都府（公立） | 17,089 | 10.6 / 15 | 71 | 11.0 | 3.3 |
| 全国（公立） | 892,738 | 10.5 / 15 | 69.8 | 11.0 | 3.4 |

正答数分布グラフ（横軸：正答数 縦軸：割合）

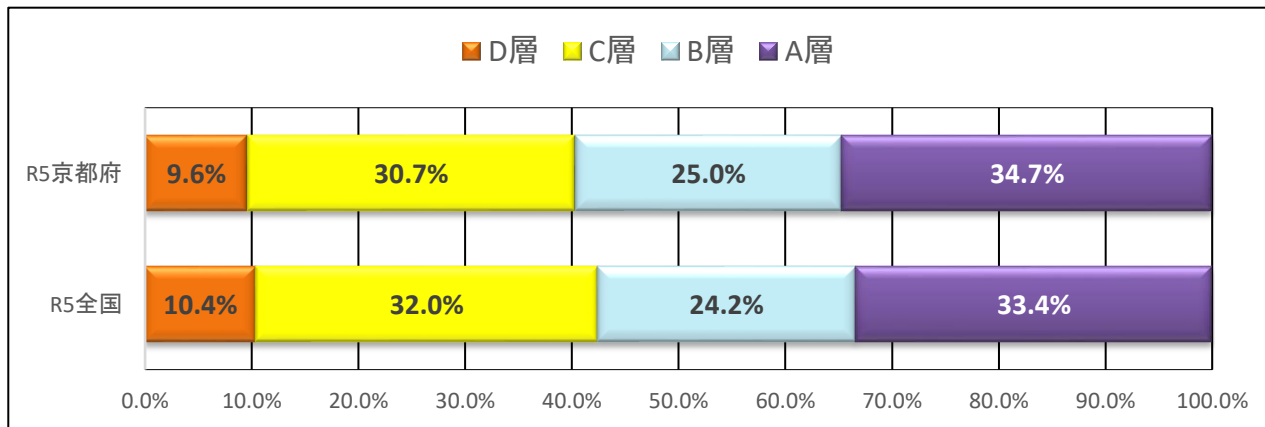


| 正答数 | 正答数集計値 | | |
|-------|---------|---------|--------|
| | 生徒数 | 割合(%) | |
| | 京都府（公立） | 京都府（公立） | 全国（公立） |
| 15問 | 1,319 | 7.7 | 7.3 |
| 14問 | 2,087 | 12.3 | 12.3 |
| △ 13問 | 2,504 | 14.7 | 13.8 |
| 12問 | 2,287 | 13.4 | 12.9 |
| ◇ 11問 | 1,984 | 11.6 | 11.3 |
| 10問 | 1,547 | 9.1 | 9.3 |
| ▽ 9問 | 1,254 | 7.3 | 7.5 |
| 8問 | 993 | 5.8 | 6.1 |
| 7問 | 804 | 4.7 | 5.0 |
| 6問 | 643 | 3.8 | 4.1 |
| 5問 | 540 | 3.2 | 3.3 |
| 4問 | 393 | 2.3 | 2.6 |
| 3問 | 314 | 1.8 | 2.0 |
| 2問 | 239 | 1.4 | 1.4 |
| 1問 | 100 | 0.6 | 0.6 |
| 0問 | 51 | 0.3 | 0.3 |

※今回の調査での四分位は以下の通りでした。

| | 京都府（公立） | 全国（公立） |
|---------|---------|--------|
| △ 第3四分位 | 13.0問 | 13.0問 |
| ◇ 第2四分位 | 11.0問 | 11.0問 |
| ▽ 第1四分位 | 9.0問 | 8.0問 |

◇【中学校国語】A～D層の分布状況



○上の正答数分布状況グラフは、生徒をその正答数によりA層からD層までの4群に分け、それぞれの人数の比率を示したものです。

○各教科・各年度の平均正答数以上の生徒をA層（上位）、B層（中上位）、平均正答数未満の生徒をC層（中下位）、D層（下位）にそれぞれ2分割して表示しています。

○今年度の中学校国語の出題数は15問あり、全国平均正答数が10.5問です。したがって、0～5問がD層、6～10問がC層、11～12問がB層、13～15問がA層となります。

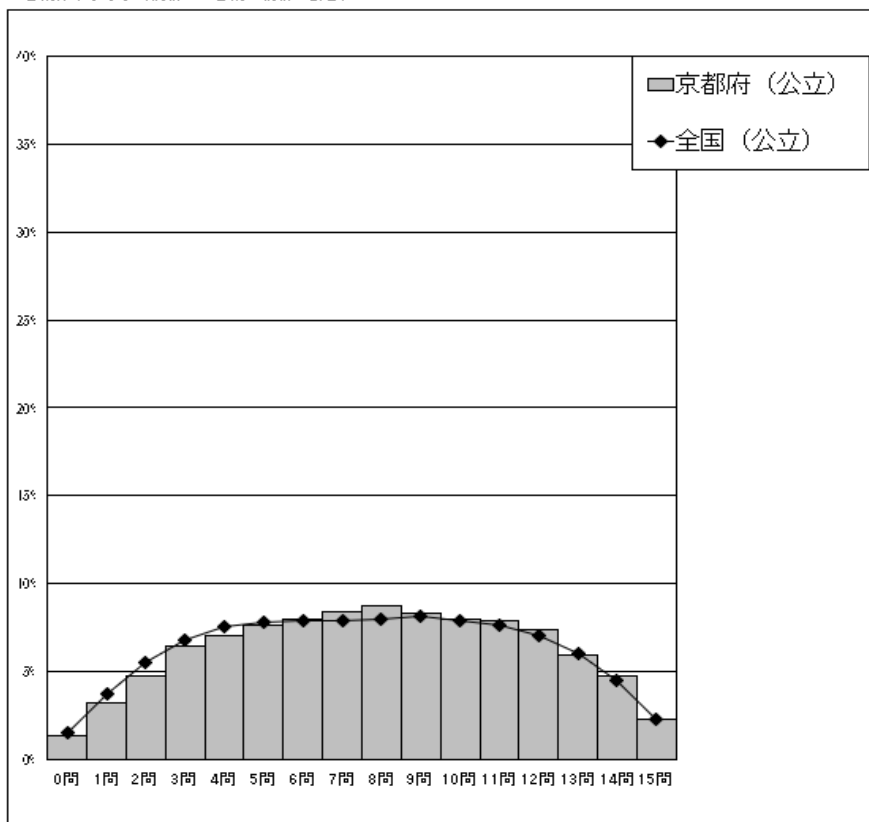
イ 数学

注: 都道府県別の平均正答率については、整数値のみ公表することとされている。

・以下の集計値／グラフは、4月18日に実施した調査の結果を、生徒を対象として集計した値である。

| | 生徒数 | 平均正答数 | 平均正答率(%) | 中央値 | 標準偏差 |
|---------|---------|----------|----------|-----|------|
| 京都府(公立) | 17,084 | 7.8 / 15 | 52 | 8.0 | 3.8 |
| 全国(公立) | 893,114 | 7.6 / 15 | 51.0 | 8.0 | 3.9 |

正答数分布グラフ(横軸: 正答数 縦軸: 割合)

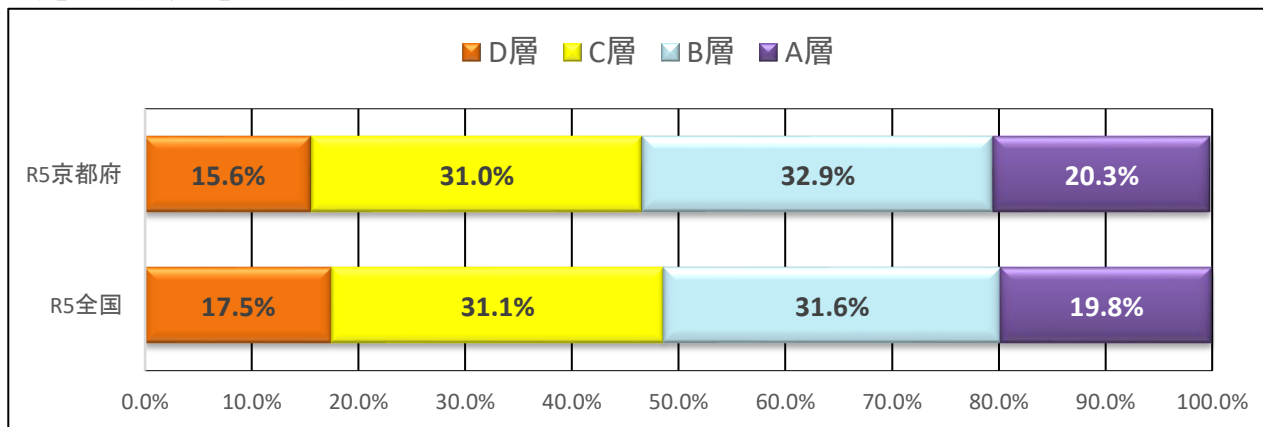


| 正答数 | 割合(%) | |
|-----|---------|--------|
| | 京都府(公立) | 全国(公立) |
| 15問 | 2.3 | 2.3 |
| 14問 | 4.7 | 4.5 |
| 13問 | 5.9 | 6.0 |
| 12問 | 7.4 | 7.0 |
| 11問 | 7.9 | 7.6 |
| 10問 | 8.0 | 7.9 |
| 9問 | 8.3 | 8.1 |
| 8問 | 8.7 | 8.0 |
| 7問 | 8.4 | 7.9 |
| 6問 | 8.0 | 7.9 |
| 5問 | 7.8 | 7.8 |
| 4問 | 7.0 | 7.5 |
| 3問 | 6.4 | 6.8 |
| 2問 | 4.7 | 5.5 |
| 1問 | 3.2 | 3.7 |
| 0問 | 1.3 | 1.5 |

※今回の調査での四分位は以下の通りでした。

| | 京都府(公立) | 全国(公立) |
|---------|---------|--------|
| △ 第3四分位 | 11.0問 | 11.0問 |
| ◇ 第2四分位 | 8.0問 | 8.0問 |
| ▽ 第1四分位 | 5.0問 | 4.0問 |

◇【中学校数学】A～D層の分布状況



○上の正答数分布状況グラフは、生徒をその正答数によりA層からD層までの4群に分け、それぞれの人数の比率を示したものです。

○各教科・各年度の平均正答数以上の生徒をA層(上位)、B層(中上位)、平均正答数未満の生徒をC層(中下位)、D層(下位)にそれぞれ2分割して表示しています。

○今年度の中学校数学の出題数は15問あり、全国の平均正答数が7.6問です。したがって、0~3問がD層、4~7問がC層、8~11問がB層、12~15問がA層となります。

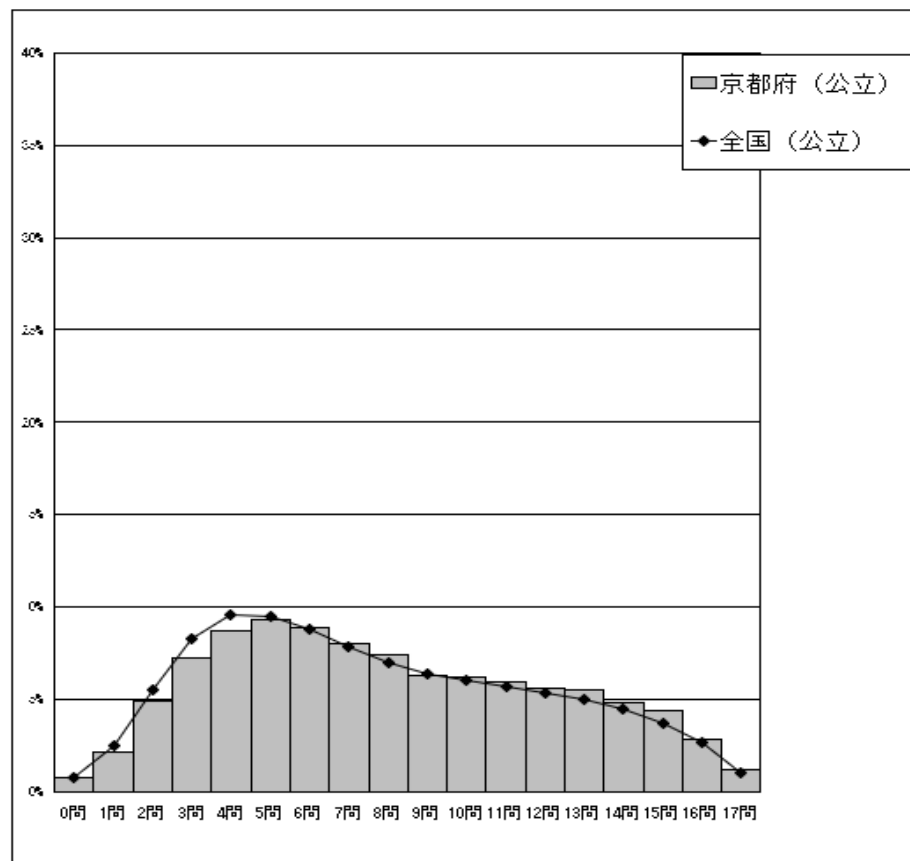
ウ 英語

注: 都道府県別の平均正答率については、整数値のみ公表することとされている。

・以下の集計値/グラフは、4月18日に実施した調査の結果を、生徒を対象として集計した値である。

| | 生徒数 | 平均正答数 | 平均正答率(%) | 中央値 | 標準偏差 |
|---------|---------|----------|----------|-----|------|
| 京都府(公立) | 17,088 | 8.1 / 17 | 47 | 8.0 | 4.2 |
| 全国(公立) | 899,528 | 7.7 / 17 | 45.6 | 7.0 | 4.2 |

正答数分布グラフ(横軸: 正答数 縦軸: 割合)

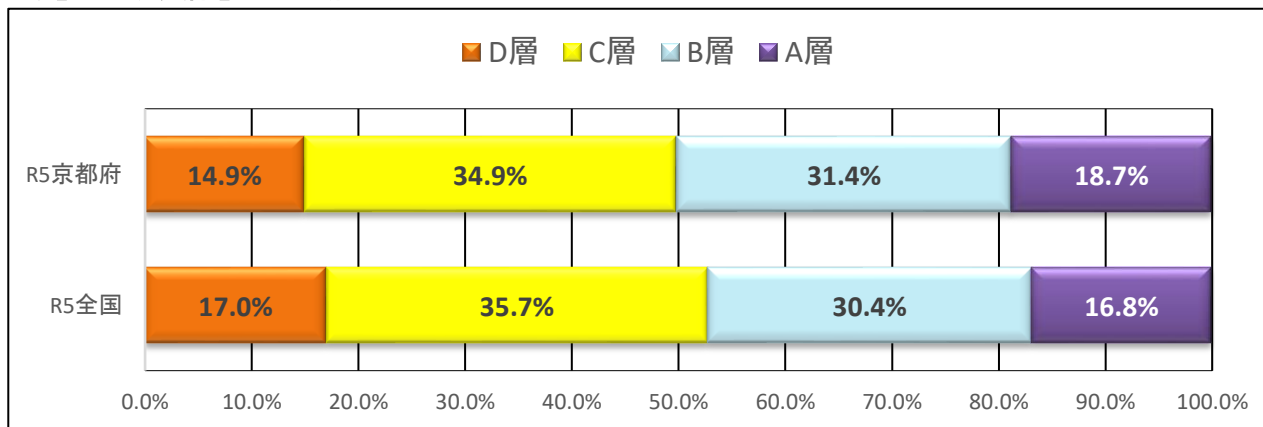


| 正答数集計値 | | | |
|--------|-------|---------|--------|
| 正答数 | 生徒数 | 割合(%) | |
| | | 京都府(公立) | 全国(公立) |
| 17問 | 207 | 1.2 | 1.0 |
| 16問 | 487 | 2.8 | 2.6 |
| 15問 | 754 | 4.4 | 3.7 |
| 14問 | 814 | 4.8 | 4.5 |
| 13問 | 935 | 5.5 | 5.0 |
| 12問 | 961 | 5.6 | 5.3 |
| △ 11問 | 1,014 | 5.9 | 5.7 |
| 10問 | 1,061 | 6.2 | 6.0 |
| ◇ 9問 | 1,082 | 6.3 | 6.4 |
| ◇ 8問 | 1,263 | 7.4 | 7.0 |
| 7問 | 1,366 | 8.0 | 7.8 |
| ◇ 6問 | 1,521 | 8.9 | 8.8 |
| ▽ 5問 | 1,595 | 9.3 | 9.5 |
| 4問 | 1,486 | 8.7 | 9.6 |
| 3問 | 1,229 | 7.2 | 8.3 |
| 2問 | 843 | 4.9 | 5.5 |
| 1問 | 353 | 2.1 | 2.5 |
| 0問 | 117 | 0.7 | 0.7 |

※今回の調査での四分位以下の通りでした。

| | 京都府(公立) | 全国(公立) |
|---------|---------|--------|
| △ 第3四分位 | 11.0問 | 11.0問 |
| ◇ 第2四分位 | 8.0問 | 7.0問 |
| ▽ 第1四分位 | 5.0問 | 4.0問 |

◇【中学校英語】A～D層の分布状況



○上の正答数分布状況グラフは、生徒をその正答数によりA層からD層までの4群に分け、それぞれの人数の比率を示したものです。

○各教科・各年度の平均正答数以上の生徒をA層(上位)、B層(中上位)、平均正答数未満の生徒をC層(中下位)、D層(下位)にそれぞれ2分割して表示しています。

○今年度の中学校英語の出題数は17問あり、全国の平均正答数が7.7問です。したがって、0～3問がD層、4～7問がC層、8～12問がB層、13～17問がA層となります。