

II 教科に関する調査結果の概要

1 小学校の概要

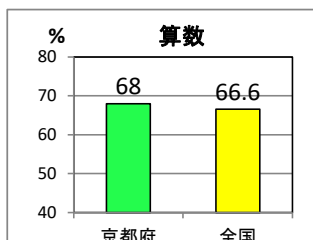
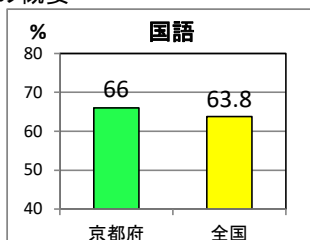


表1 小学校 平均正答率(京都府・全国とも公立学校)

教科等	国語				算数				理科	
	京都府		全国		京都府		全国			
31年度	66		63.8		68		66.6			
教科等	国語				算数				理科	
	A「知識」		B「活用」		A「知識」		B「活用」			
	京都府	全国	京都府	全国	京都府	全国	京都府	全国	京都府	全国
30年度	73	70.7	56	54.7	65	63.5	53	51.5	62	60.3
29年度	76	74.8	59	57.5	80	78.6	48	45.9		
28年度	74.2	72.9	59.4	57.8	79.9	77.6	48.6	47.2		
27年度	72.1	70.0	67.5	65.4	77.6	75.2	47.5	45.0	62.2	60.8
26年度	73.3	72.9	56.9	55.5	79.9	78.1	59.7	58.2		
25年度	65.8	62.7	52.1	49.4	79.2	77.2	61.1	58.4		
24年度	82.7~ 83.8	81.4~ 81.7	57.2~ 59.1	55.4~ 55.8	75.7~ 77.3	73.1~ 73.5	60.9~ 62.7	58.7~ 59.1	61.6~ 63.2	60.8~ 61.1
22年度	84.8~ 86.2	83.2~ 83.5	79.4~ 81.3	77.7~ 78.0	77.3~ 79.2	74.0~ 74.4	51.6~ 53.9	49.1~ 49.5		
21年度	71.6	69.9	53.4	50.5	82.2	78.7	56.6	54.8		
20年度	68.4	65.4	53.7	50.5	75.3	72.2	53.3	51.6		
19年度	82.8	81.7	64.0	62.0	85.3	82.1	66.4	63.6		

○ 国語、算数において、平均正答率が全国平均を上回っています。

2 中学校の概要

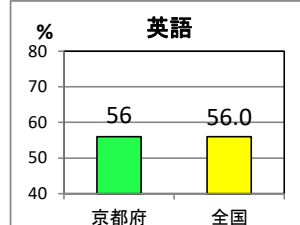
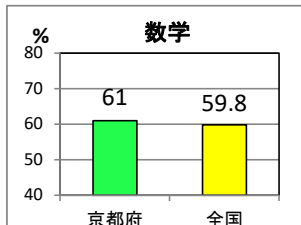
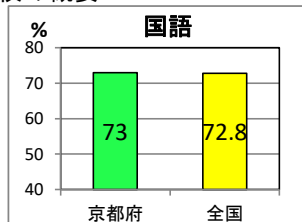


表2 中学校 平均正答率(京都府・全国とも公立学校)

教科等	国語				数学				英語	
	京都府		全国		京都府		全国		京都府	全国
31年度	73		72.8		61		59.8		56	56.0
教科等	国語				数学				理科	
	A「知識」		B「活用」		A「知識」		B「活用」			
	京都府	全国	京都府	全国	京都府	全国	京都府	全国	京都府	全国
30年度	77	76.1	62	61.2	67	66.1	48	46.9	66	66.1
29年度	78	77.4	73	72.2	66	64.6	49	48.1		
28年度	75.8	75.6	67.2	66.5	63.3	62.2	45.0	44.1		
27年度	76.7	75.8	66.5	65.8	65.3	64.4	42.5	41.6	52.6	53.0
26年度	79.4	79.4	51.3	51.0	67.7	67.4	60.1	59.8		
25年度	76.3	76.4	68.2	67.4	64.2	63.7	42.9	41.5		
24年度	74.2~ 75.4	75.0~ 75.2	61.5~ 62.9	63.2~ 63.4	61.6~ 63.3	62.0~ 62.3	47.3~ 49.6	49.2~ 49.5	48.7~ 50.3	50.9~ 51.1
22年度	74.2~ 75.3	75.0~ 75.2	63.4~ 64.8	65.1~ 65.5	62.8~ 64.6	64.4~ 64.8	40.9~ 42.9	43.1~ 43.5		
21年度	75.9	77.0	73.0	74.5	62.3	62.7	55.5	56.9		
20年度	73.5	73.6	61.0	60.8	64.1	63.1	49.5	49.2		
19年度	81.4	81.6	72.0	72.0	72.8	71.9	61.2	60.6		

○ 国語、数学、英語において、平均正答率が全国平均を上回っています。

3 小学校 正答数の分布状況

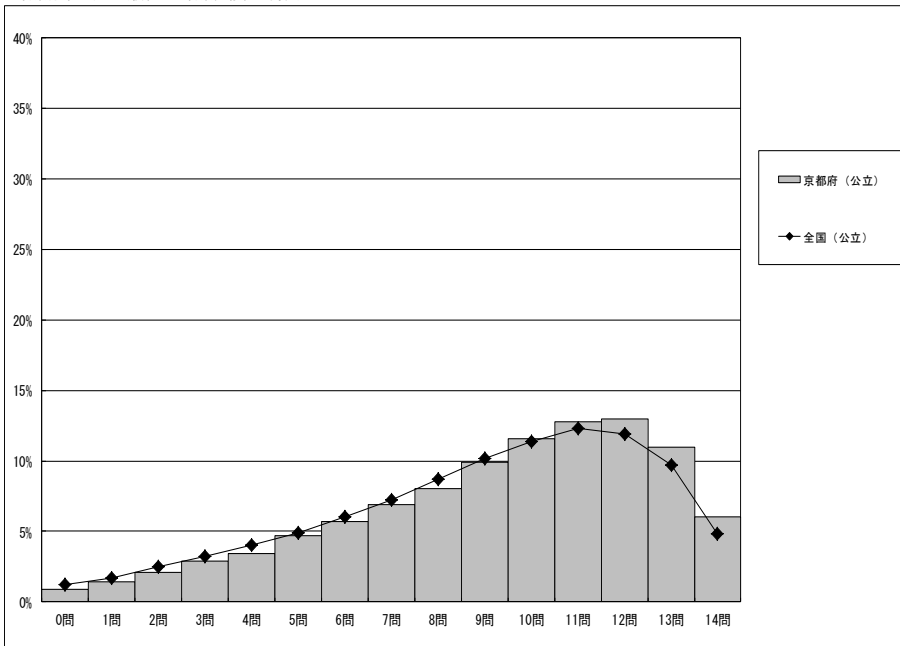
ア 国語

・以下の集計値／グラフは、4月18日に実施した調査の結果を、児童を対象として集計した値である。

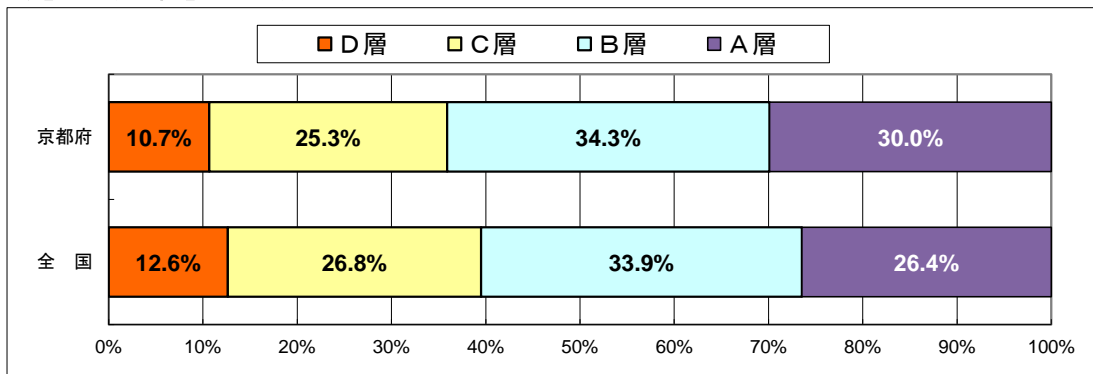
	児童数	平均正答数	平均正答率 (%)	中央値	標準偏差
京都府 (公立)	19,998	9.3 / 14	66	10.0	3.3
全国 (公立)	1,028,203	8.9 / 14	63.8	10.0	3.4

正答数	正答数集計値		
	児童数	割合 (%)	
	京都府 (公立)	京都府 (公立)	全国 (公立)
14問	1,204	6.0	4.8
13問	2,200	11.0	9.7
12問	2,590	13.0	11.9
11問	2,567	12.8	12.3
10問	2,317	11.6	11.4
9問	1,986	9.9	10.2
8問	1,591	8.0	8.7
7問	1,371	6.9	7.2
6問	1,136	5.7	6.0
5問	932	4.7	4.9
4問	674	3.4	4.0
3問	572	2.9	3.2
2問	413	2.1	2.5
1問	273	1.4	1.7
0問	172	0.9	1.2

正答数分布グラフ (横軸: 正答数, 縦軸: 割合)



◇【小学校国語】A～D層の分布状況



○上の正答数分布状況グラフは、児童をその正答数によりA層からD層までの4群に分け、それぞれの人数の比率を示したものです。

○各教科・各年度の平均正答数以上の児童をA層（上位）、B層（中上位）、平均正答数未満の児童をC層（中下位）、D層（下位）にそれぞれ2分割して表示しています。

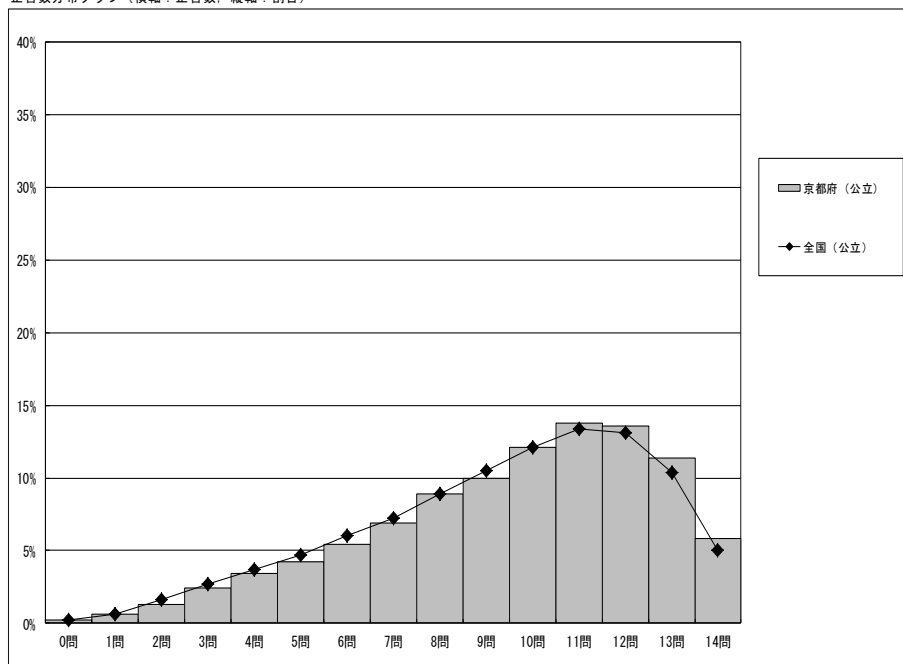
○今年度の小学校国語の出題数は14問あり、全国の平均正答数が8.9問です。したがって、0～4問がD層、5～8問がC層、9～11問がB層、12～14問がA層となります。

イ 算数

・以下の集計値／グラフは、4月18日に実施した調査の結果を、児童を対象として集計した値である。

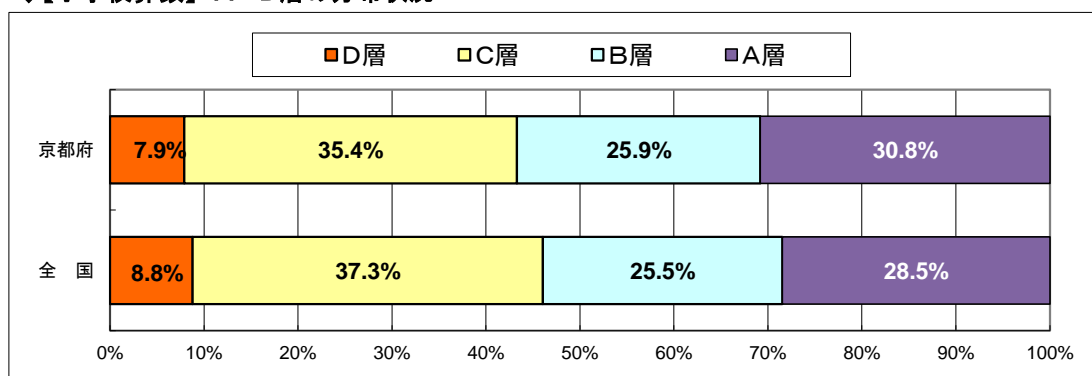
	児童数	平均正答数	平均正答率 (%)	中央値	標準偏差
京都府 (公立)	20,004	9.5 / 14	68	10.0	3.1
全国 (公立)	1,028,177	9.3 / 14	66.6	10.0	3.1

正答数分布グラフ (横軸: 正答数, 縦軸: 割合)



正答数	正答数集計値		
	児童数	割合 (%)	
	京都府 (公立)	京都府 (公立)	全国 (公立)
14問	1,164	5.8	5.0
13問	2,279	11.4	10.4
12問	2,712	13.6	13.1
11問	2,760	13.8	13.4
10問	2,416	12.1	12.1
9問	2,010	10.0	10.5
8問	1,785	8.9	8.9
7問	1,374	6.9	7.2
6問	1,076	5.4	6.0
5問	848	4.2	4.7
4問	685	3.4	3.7
3問	479	2.4	2.7
2問	260	1.3	1.6
1問	123	0.6	0.6
0問	33	0.2	0.2

◇【小学校算数】A～D層の分布状況



〇上の正答数分布状況グラフは、児童をその正答数によりA層からD層までの4群に分け、それぞれの人数の比率を示したものです。

〇各教科・各年度の平均正答数以上の児童をA層（上位）、B層（中上位）、平均正答数未満の児童をC層（中下位）、D層（下位）にそれぞれ2分割して表示しています。

〇今年度の小学校算数の出題数は14問あり、全国の平均正答数が9.3問です。したがって、0～4問がD層、5～9問がC層、10～11問がB層、12～14問がA層となります。

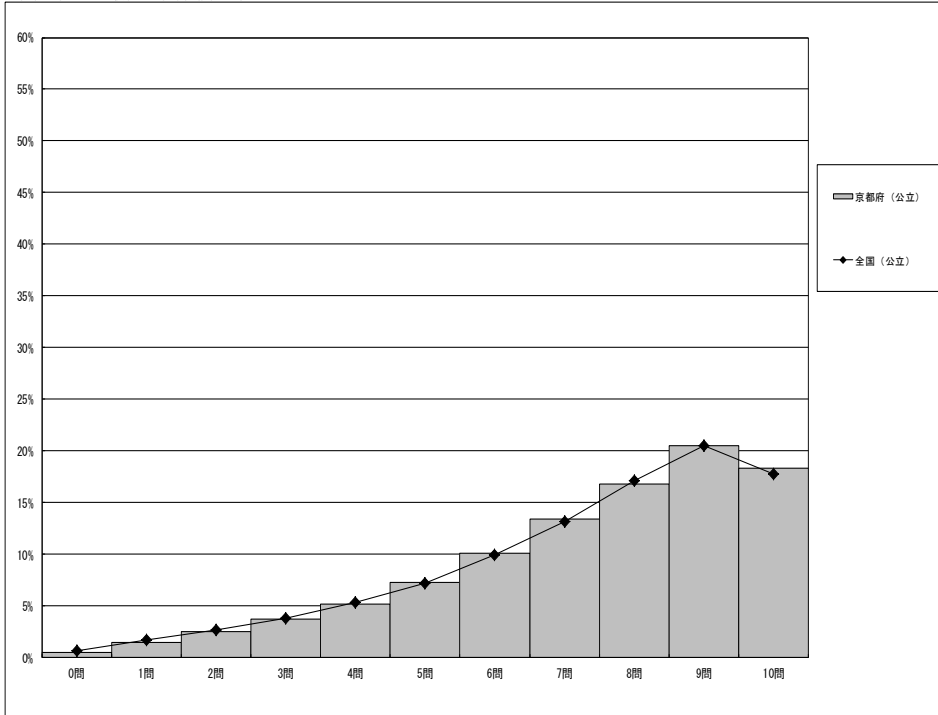
4 中学校 正答数の分布状況 ア 国語

・以下の集計値／グラフは、4月18日に実施した調査の結果を、生徒を対象として集計した値である。

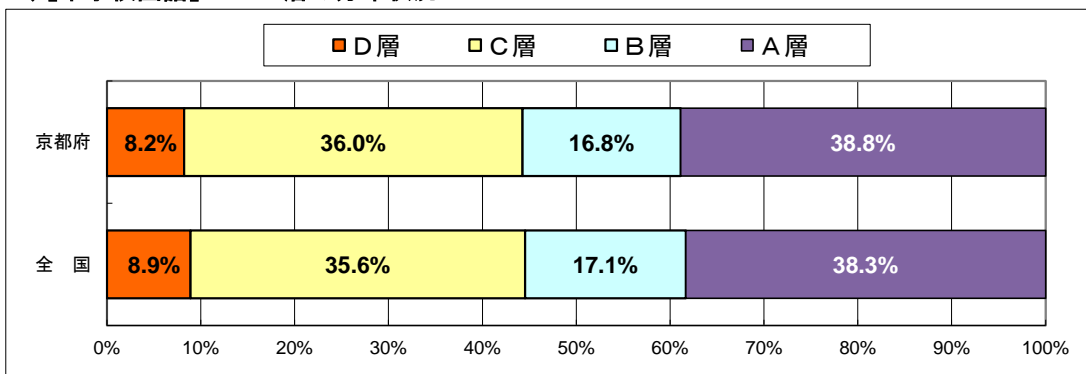
	生徒数	平均正答数	平均正答率 (%)	中央値	標準偏差
京都府 (公立)	17,899	7.3 / 10	73	8.0	2.4
全国 (公立)	938,797	7.3 / 10	72.8	8.0	2.4

正答数	正答数集計値		
	生徒数	割合 (%)	
	京都府 (公立)	京都府 (公立)	全国 (公立)
10問	3,277	18.3	17.8
9問	3,675	20.5	20.5
8問	3,003	16.8	17.1
7問	2,404	13.4	13.2
6問	1,811	10.1	9.9
5問	1,305	7.3	7.2
4問	936	5.2	5.3
3問	665	3.7	3.8
2問	450	2.5	2.7
1問	277	1.5	1.7
0問	96	0.5	0.7

正答数分布グラフ (横軸: 正答数, 縦軸: 割合)



◇【中学校国語】A～D層の分布状況



○上の正答数分布状況グラフは、生徒をその正答数によりA層からD層までの4群に分け、それぞれの人数の比率を示したものです。

○各教科・各年度の平均正答数以上の生徒をA層（上位）、B層（中上位）、平均正答数未満の生徒をC層（中下位）、D層（下位）にそれぞれ2分割して表示しています。

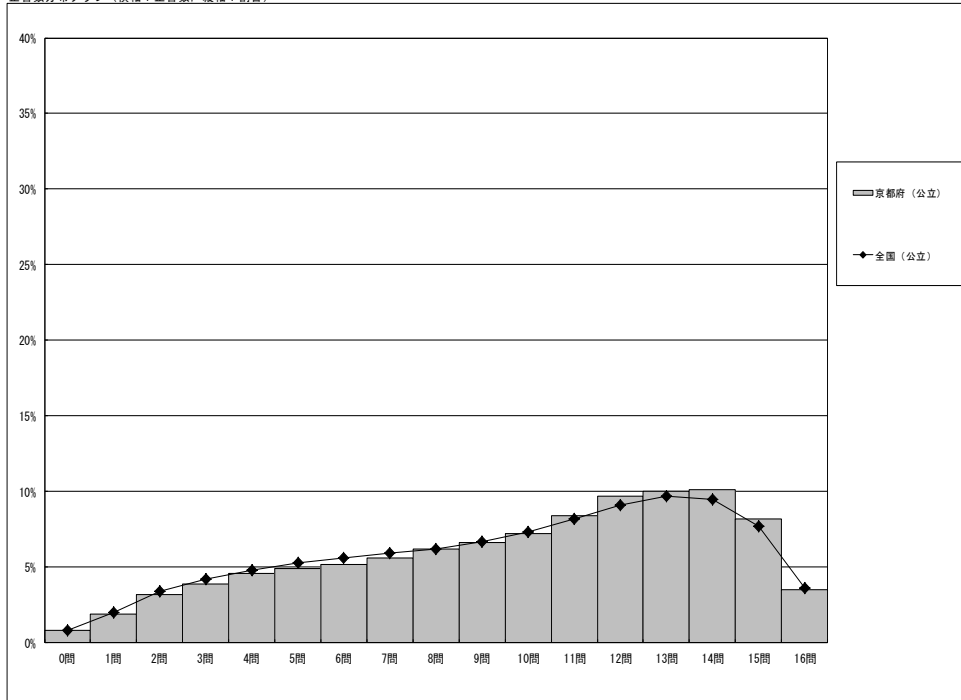
○今年度の中学校国語の出題数は10問あり、全国の平均正答数が7.3問です。したがって、0～3問がD層、4～7問がC層、8問がB層、9～10問がA層となります。

イ 数学

以下の集計値／グラフは、4月18日に実施した調査の結果を、生徒を対象として集計した値である。

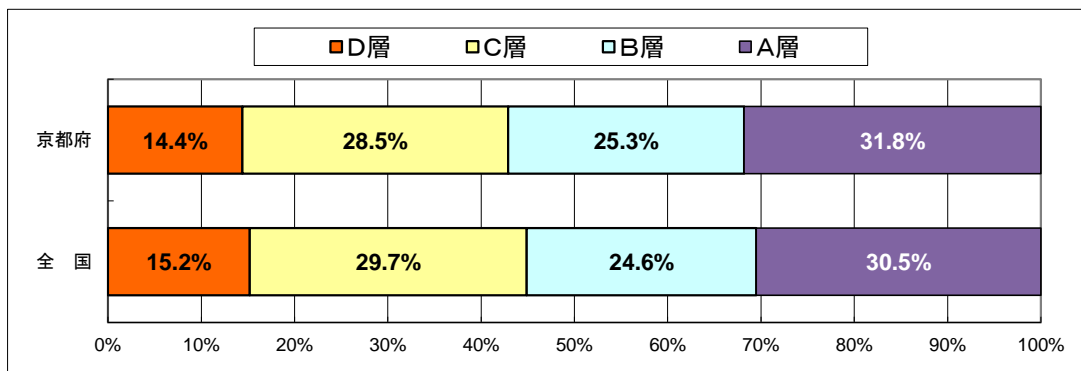
	生徒数	平均正答数	平均正答率 (%)	中央値	標準偏差
京都府 (公立)	17,918	9.7 / 16	61	10.0	4.1
全国 (公立)	938,887	9.6 / 16	59.8	10.0	4.2

正答数分布グラフ (横軸: 正答数, 縦軸: 割合)



正答数	正答数集計値		
	生徒数	割合 (%)	
	京都府 (公立)	京都府 (公立)	全国 (公立)
16問	619	3.5	3.6
15問	1,462	8.2	7.7
14問	1,806	10.1	9.5
13問	1,785	10.0	9.7
12問	1,743	9.7	9.1
11問	1,514	8.4	8.2
10問	1,299	7.2	7.3
9問	1,175	6.6	6.7
8問	1,118	6.2	6.2
7問	998	5.6	5.9
6問	938	5.2	5.6
5問	872	4.9	5.3
4問	821	4.6	4.8
3問	702	3.9	4.2
2問	571	3.2	3.4
1問	347	1.9	2.0
0問	148	0.8	0.8

◇【中学校数学】A～D層の分布状況



○上の正答数分布状況グラフは、生徒をその正答数によりA層からD層までの4群に分け、それぞれの人数の比率を示したものです。

○各教科・各年度の平均正答数以上の生徒をA層（上位）、B層（中上位）、平均正答数未満の生徒をC層（中下位）、D層（下位）にそれぞれ2分割して表示しています。

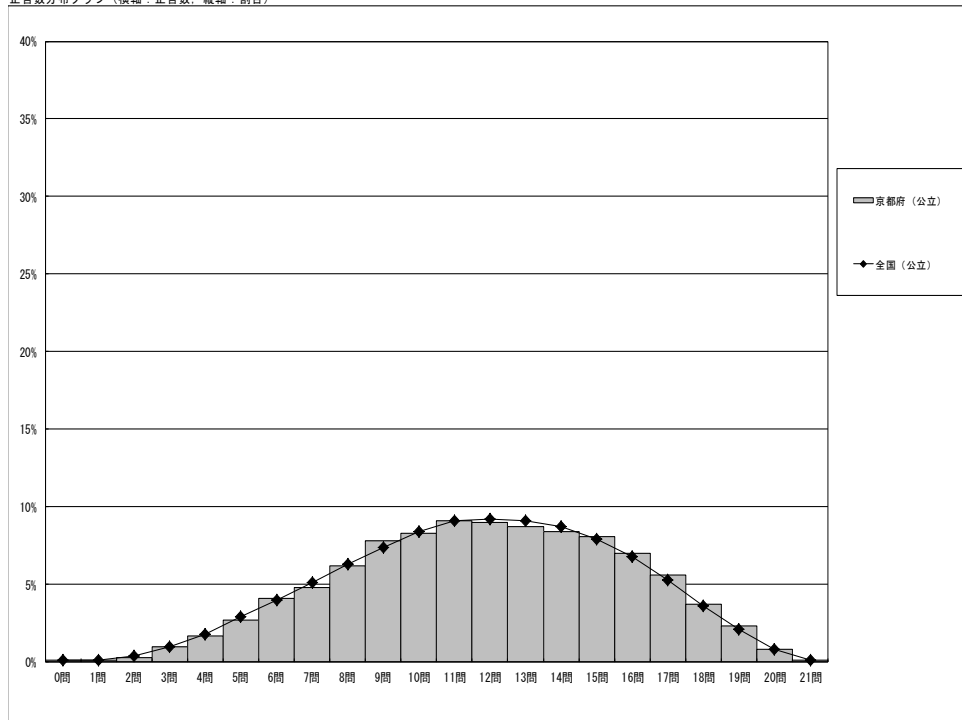
○今年度の中学校数学の出題数は16問あり、全国の平均正答数が9.6問です。したがって、0～4問がD層、5～9問がC層、10～12問がB層、13～16問がA層となります。

ウ 英語

以下の集計値／グラフは、4月18日に実施した調査の結果を、生徒を対象として集計した値である。

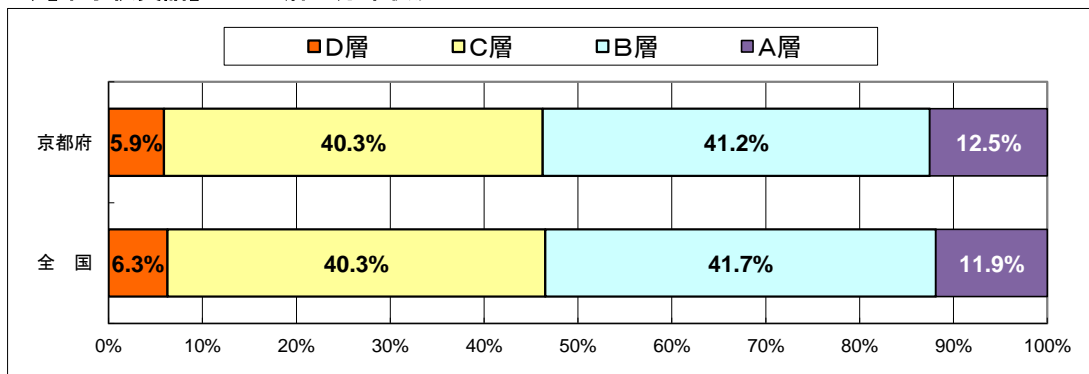
	生徒数	平均正答数	平均正答率 (%)	中央値	標準偏差
京都府 (公立)	17,927	11.8 / 21	56	12.0	4.0
全国 (公立)	938,888	11.8 / 21	56.0	12.0	3.9

正答数分布グラフ (横軸: 正答数, 縦軸: 割合)



正答数	正答数集計値		
	生徒数 (公立)	割合 (%)	
		京都府 (公立)	全国 (公立)
21問	26	0.1	0.1
20問	150	0.8	0.8
19問	416	2.3	2.1
18問	662	3.7	3.6
17問	1,005	5.6	5.3
16問	1,250	7.0	6.8
15問	1,444	8.1	7.9
14問	1,502	8.4	8.7
13問	1,557	8.7	9.1
12問	1,620	9.0	9.2
11問	1,640	9.1	9.1
10問	1,480	8.3	8.4
9問	1,397	7.8	7.4
8問	1,113	6.2	6.3
7問	864	4.8	5.1
6問	731	4.1	4.0
5問	482	2.7	2.9
4問	309	1.7	1.8
3問	179	1.0	1.0
2問	60	0.3	0.4
1問	16	0.1	0.1
0問	24	0.1	0.1

◇【中学校英語】A～D層の分布状況



○上の正答数分布状況グラフは、生徒をその正答数によりA層からD層までの4群に分け、それぞれの人数の比率を示したものです。

○各教科・各年度の平均正答数以上の生徒をA層（上位）、B層（中上位）、平均正答数未満の生徒をC層（中下位）、D層（下位）にそれぞれ2分割して表示しています。

○今年度の中学校英語の出題数は21問あり、全国の平均正答数が11.8問です。したがって、0～5問がD層、6～11問がC層、12～16問がB層、17～21問がA層となります。