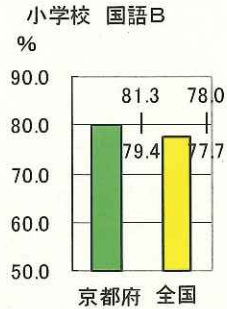
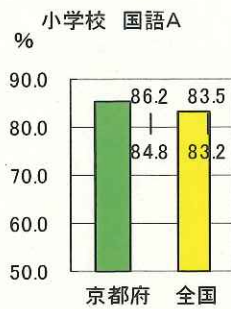


II 教科に関する調査結果の概要

1 小学校の概要

(1) 国語



(2) 算数

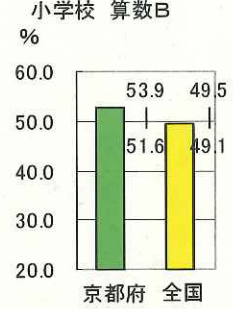
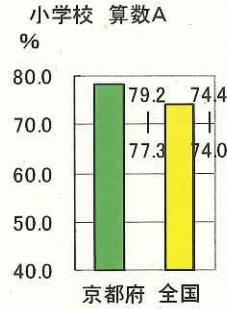


表1 小学校 平均正答率（京都府・全国とも公立学校）

| 教科等 | 国 語 | | | | 算 数 | | | |
|-------|-----------|-----------|-----------|-----------|-----------|-----------|-----------|-----------|
| | A「知識」 | | B「活用」 | | A「知識」 | | B「活用」 | |
| | 京都府 | 全国 | 京都府 | 全国 | 京都府 | 全国 | 京都府 | 全国 |
| 22年度※ | 84.8~86.2 | 83.2~83.5 | 79.4~81.3 | 77.7~78.0 | 77.3~79.2 | 74.0~74.4 | 51.6~53.9 | 49.1~49.5 |
| 21年度 | 71.6 | 69.9 | 53.4 | 50.5 | 82.2 | 78.7 | 56.6 | 54.8 |
| 20年度 | 68.4 | 65.4 | 53.7 | 50.5 | 75.3 | 72.2 | 53.3 | 51.6 |
| 19年度 | 82.8 | 81.7 | 64.0 | 62.0 | 85.3 | 82.1 | 66.4 | 63.6 |

○ 国語、算数とも平均正答率が、全国平均を上回っています。

※ 京都府全体の平均正答率は、本調査が抽出調査であることから、この幅の中にあると推定される。（95%の信頼度）（中学校についても同様）

(3) 標準化した平均正答率の推移

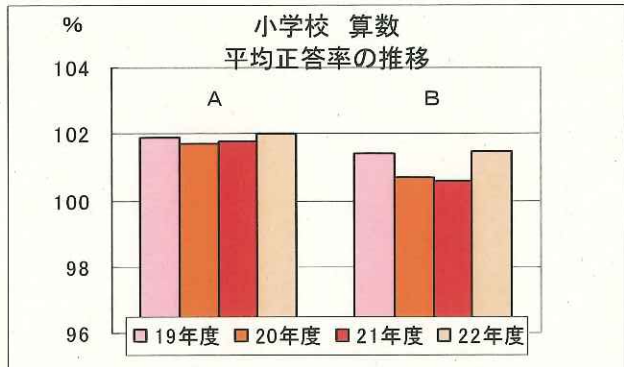
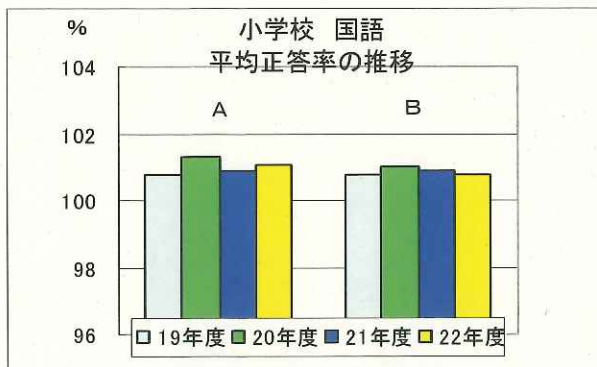


表2 小学校 平均正答率の推移（京都府・全国とも公立学校）

| 教科等 | 国 語 | | 算 数 | |
|------|-------|-------|-------|-------|
| | A知識 | B活用 | A知識 | B活用 |
| 22年度 | 101.1 | 100.8 | 102.0 | 101.5 |
| 21年度 | 100.9 | 100.9 | 101.8 | 100.6 |
| 20年度 | 101.3 | 101.0 | 101.7 | 100.7 |
| 19年度 | 100.8 | 100.8 | 101.9 | 101.4 |

標準化した平均正答率とは

平均正答率の推移を比較するため、全国の平均正答率を100とし、標準化したもの。

○ 京都府の標準化した平均正答率は、100を超えています。

○ 標準化した平均正答率の推移は、4年間で±0.9の範囲内にあり、大きな変動はありません。

(4) 正答数の分布状況 ア 国語A

平成22年度全国学力・学習状況調査

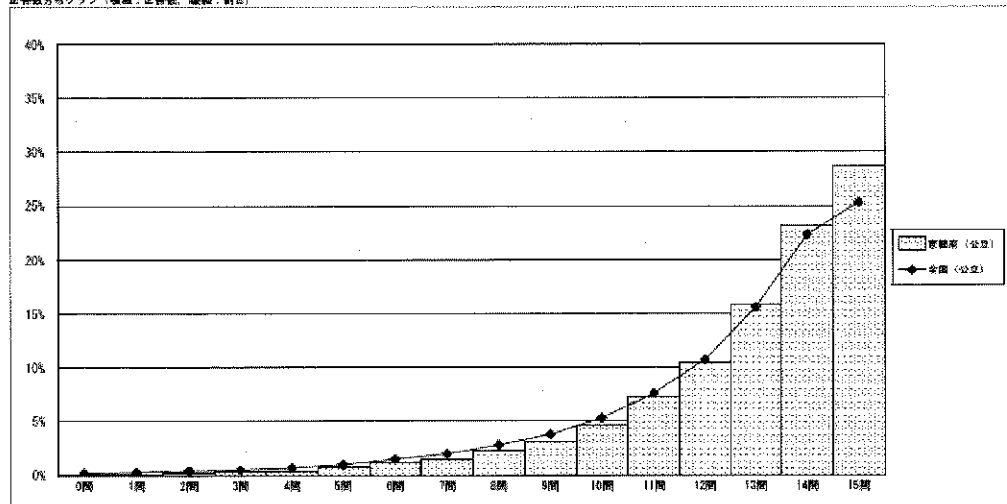
調査結果概況 [国語A：主として知識]
京都府一児童（公立）

小学校調査

以下の棒グラフは、4月20日に実施した抽出調査の結果を集計した値（推計値を含む）である。

| | 児童数 | 平均正答数 | 平均正答率 (%) | 平均正答率の95%信頼区間 (%) | 中央値 | 標準偏差 |
|---------|---------|-----------|-----------|-------------------|------|------|
| 京都府（公立） | 7,817 | 32.8 / 15 | 86.6 | 84.8 - 88.2 | 14.0 | 2.5 |
| 全国（公立） | 264,182 | 32.6 / 15 | 83.3 | 81.2 - 85.6 | 13.9 | 2.4 |

正答数分布グラフ（横軸：正答数、縦軸：割合）



| 正答数 （割合 (%)） | 割合 (%) |
|-----------------|--------|
| 0 | 0.1 |
| 1 | 0.1 |
| 2 | 0.2 |
| 3 | 0.4 |
| 4 | 0.4 |
| 5 | 0.7 |
| 6 | 1.2 |
| 7 | 1.4 |
| 8 | 2.3 |
| 9 | 3.1 |
| 10 | 4.6 |
| 11 | 7.5 |
| 12 | 10.5 |
| 13 | 16.8 |
| 14 | 23.2 |
| 15 | 28.1 |

イ 国語B

平成22年度全国学力・学習状況調査

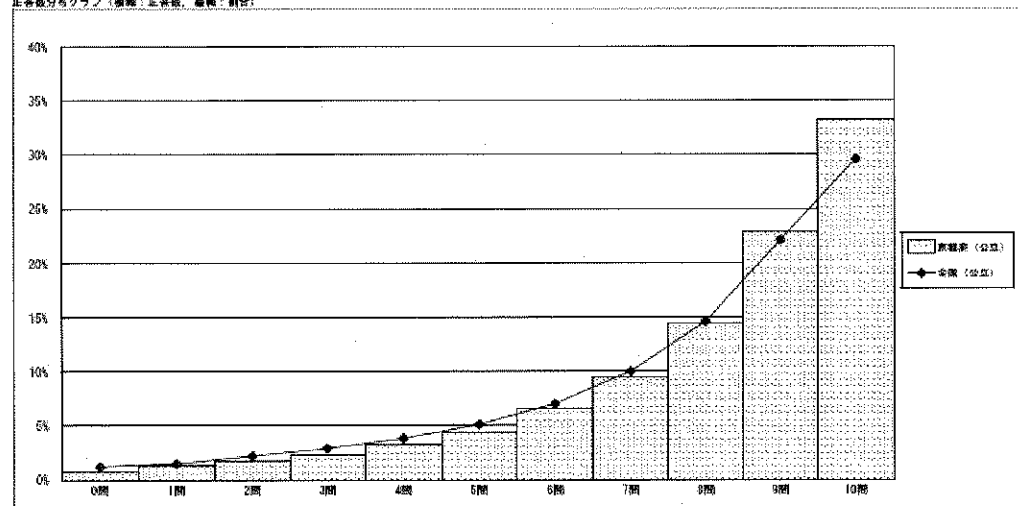
調査結果概況 [国語B：主として活用]
京都府一児童（公立）

小学校調査

以下の棒グラフは、4月20日に実施した抽出調査の結果を集計した値（推計値を含む）である。

| | 児童数 | 平均正答数 | 平均正答率 (%) | 平均正答率の95%信頼区間 (%) | 中央値 | 標準偏差 |
|---------|---------|----------|-----------|-------------------|-----|------|
| 京都府（公立） | 7,817 | 8.0 / 10 | 80.3 | 79.4 - 81.3 | 9.0 | 2.3 |
| 全国（公立） | 264,179 | 7.8 / 10 | 77.8 | 77.3 - 78.0 | 9.0 | 2.4 |

正答数分布グラフ（横軸：正答数、縦軸：割合）



| 正答数 （割合 (%)） | 割合 (%) |
|-----------------|--------|
| 0 | 0.8 |
| 1 | 1.5 |
| 2 | 1.7 |
| 3 | 2.0 |
| 4 | 2.3 |
| 5 | 4.3 |
| 6 | 6.6 |
| 7 | 9.4 |
| 8 | 14.6 |
| 9 | 23.8 |
| 10 | 33.2 |

ウ 算数A

平成22年度全国学力・学習状況調査

調査結果概況 【算数A：主として知識】

京都府－児童（公立）

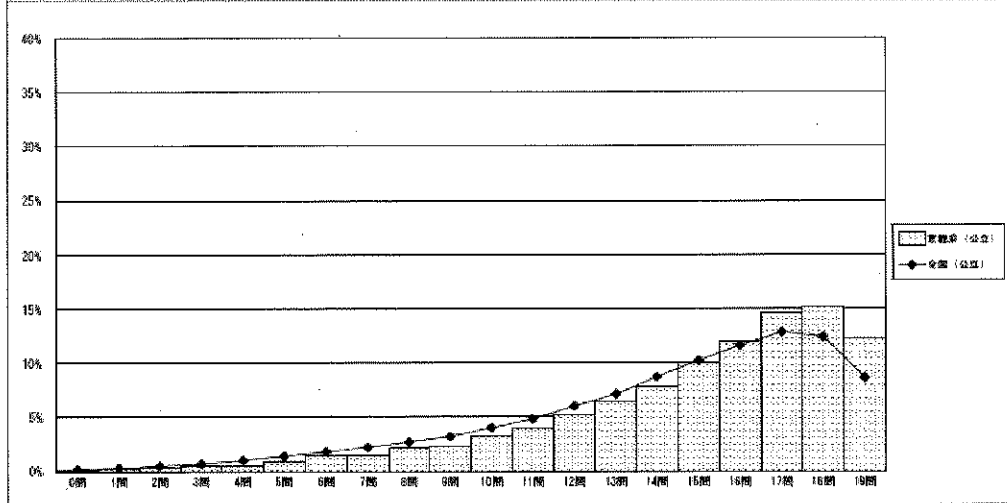
小学校調査

・以下の棒／グラフは、4月20日に実施した抽出調査の結果を集計した値（推計値を含む）である。

| | 児童数 | 平均正答数 | 平均正答率 (%) | 平均正答率の95%信頼区間 (%) | 中央値 | 標準偏差 |
|---------|---------|-----------|-----------|-------------------|------|------|
| 京都府（公立） | 3,813 | 14.9 / 15 | 78.2 | 77.3 - 79.2 | 56.0 | 3.7 |
| 全国（公立） | 264,193 | 14.1 / 15 | 74.0 | 74.0 - 74.4 | 56.9 | 4.9 |

| 正答数 [割合 (%)] | |
|-----------------|------|
| 0問 | 0.1 |
| 1問 | 0.2 |
| 2問 | 0.3 |
| 3問 | 0.5 |
| 4問 | 0.6 |
| 5問 | 0.8 |
| 6問 | 3.4 |
| 7問 | 3.4 |
| 8問 | 2.1 |
| 9問 | 2.3 |
| 10問 | 1.2 |
| 11問 | 4.4 |
| 12問 | 5.2 |
| 13問 | 6.4 |
| 14問 | 7.8 |
| 15問 | 10.4 |
| 16問 | 13.8 |
| 17問 | 14.6 |
| 18問 | 15.1 |
| 19問 | 12.9 |

正答数分布グラフ（横軸：正答数、縦軸：割合）



エ 算数B

平成22年度全国学力・学習状況調査

調査結果概況 【算数B：主として活用】

京都府－児童（公立）

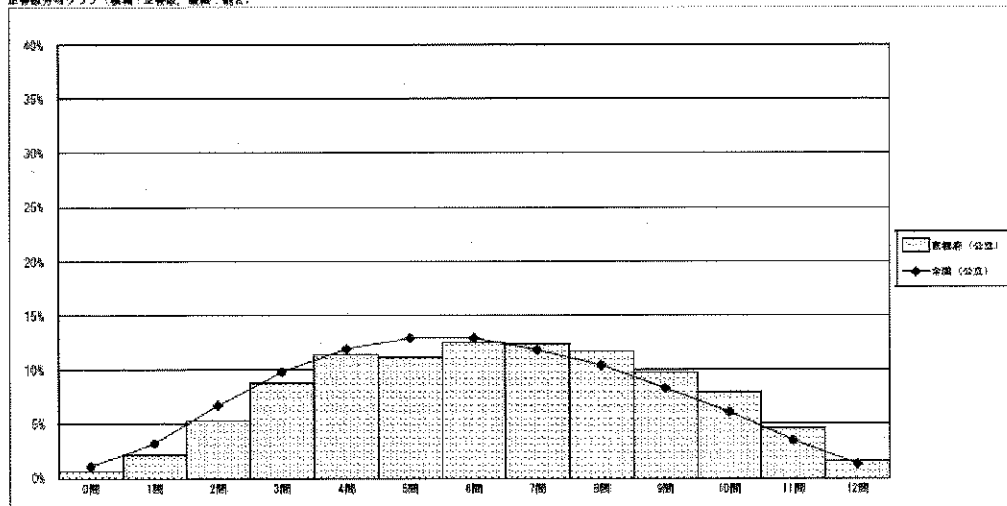
小学校調査

・以下の棒／グラフは、4月20日に実施した抽出調査の結果を集計した値（推計値を含む）である。

| | 児童数 | 平均正答数 | 平均正答率 (%) | 平均正答率の95%信頼区間 (%) | 中央値 | 標準偏差 |
|---------|---------|----------|-----------|-------------------|-----|------|
| 京都府（公立） | 3,814 | 6.2 / 12 | 50.8 | 51.6 - 50.9 | 6.9 | 3.7 |
| 全国（公立） | 264,181 | 5.9 / 12 | 49.3 | 49.1 - 49.5 | 6.9 | 2.7 |

| 正答数 [割合 (%)] | |
|-----------------|------|
| 0問 | 0.0 |
| 1問 | 2.0 |
| 2問 | 5.3 |
| 3問 | 8.8 |
| 4問 | 11.4 |
| 5問 | 15.1 |
| 6問 | 12.5 |
| 7問 | 12.4 |
| 8問 | 11.7 |
| 9問 | 9.8 |
| 10問 | 8.0 |
| 11問 | 4.6 |
| 12問 | 1.6 |

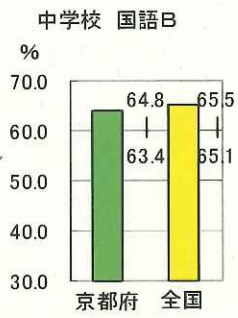
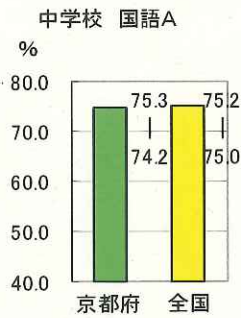
正答数分布グラフ（横軸：正答数、縦軸：割合）



○ すべての教科に関する調査で課題のある児童の層が全国に比べて少なく、正答数の多い児童の層が全国に比べて多い状況です。

2 中学校の概要

(1) 国語



(2) 数学

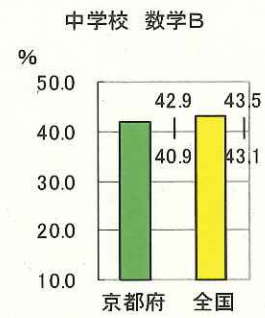
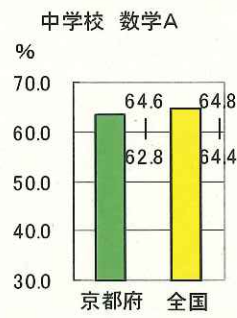


表3 中学校 平均正答率（京都府・全国とも公立学校）

| 教科等 | 国語 | | | | 数学 | | | |
|------|-----------|-----------|-----------|-----------|-----------|-----------|-----------|-----------|
| | A「知識」 | | B「活用」 | | A「知識」 | | B「活用」 | |
| | 京都府 | 全国 | 京都府 | 全国 | 京都府 | 全国 | 京都府 | 全国 |
| 22年度 | 74.2~75.3 | 75.0~75.2 | 63.4~64.8 | 65.1~65.5 | 62.8~64.6 | 64.4~64.8 | 40.9~42.9 | 43.1~43.5 |
| 21年度 | 75.9 | 77.0 | 73.0 | 74.5 | 62.3 | 62.7 | 55.5 | 56.9 |
| 20年度 | 73.5 | 73.6 | 61.0 | 60.8 | 64.1 | 63.1 | 49.5 | 49.2 |
| 19年度 | 81.4 | 81.6 | 72.0 | 72.0 | 72.8 | 71.9 | 61.2 | 60.6 |

- 知識については、国語、数学とも平均正答率が、全国平均の幅の中にあります。
- 活用については、国語、数学とも平均正答率が、全国平均を下回り課題があります。

(3) 標準化した平均正答率の推移

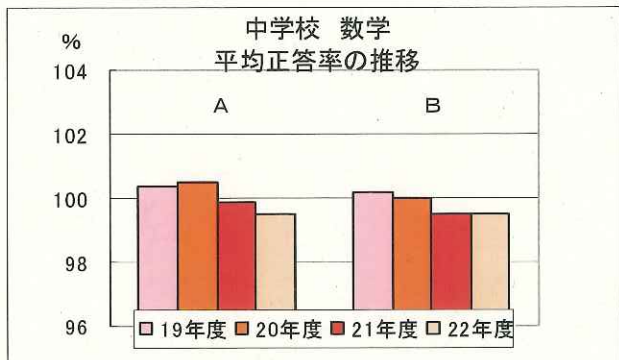
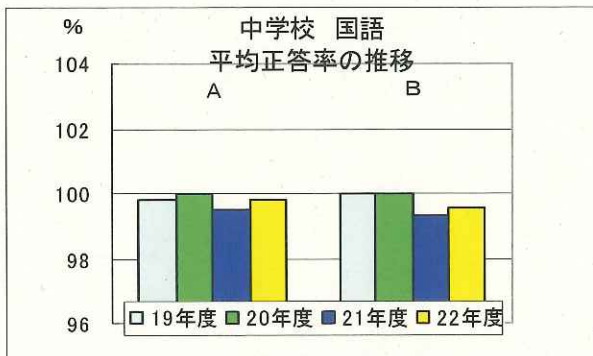


表4 中学校 平均正答率の推移（京都府・全国とも公立学校）

| 教科等 | 国語 | | 数学 | |
|------|-------|-------|-------|-------|
| | A知識 | B活用 | A知識 | B活用 |
| 22年度 | 99.8 | 99.6 | 99.5 | 99.5 |
| 21年度 | 99.5 | 99.3 | 99.9 | 99.5 |
| 20年度 | 100.0 | 100.0 | 100.5 | 100.0 |
| 19年度 | 99.8 | 100.0 | 100.4 | 100.2 |

標準化した平均正答率とは

平均正答率の推移を比較するため、全国の平均正答率を100とし、標準化したもの。

- 京都府の標準化した平均正答率は、100をやや下回っています。
- 標準化した平均正答率の推移は、4年間で±1の範囲内にあり、大きな変動はありません。

(4) 正答数の分布状況 ア 国語A

平成22年度全国学力・学習状況調査

調査結果概況 [国語A：主として知識]

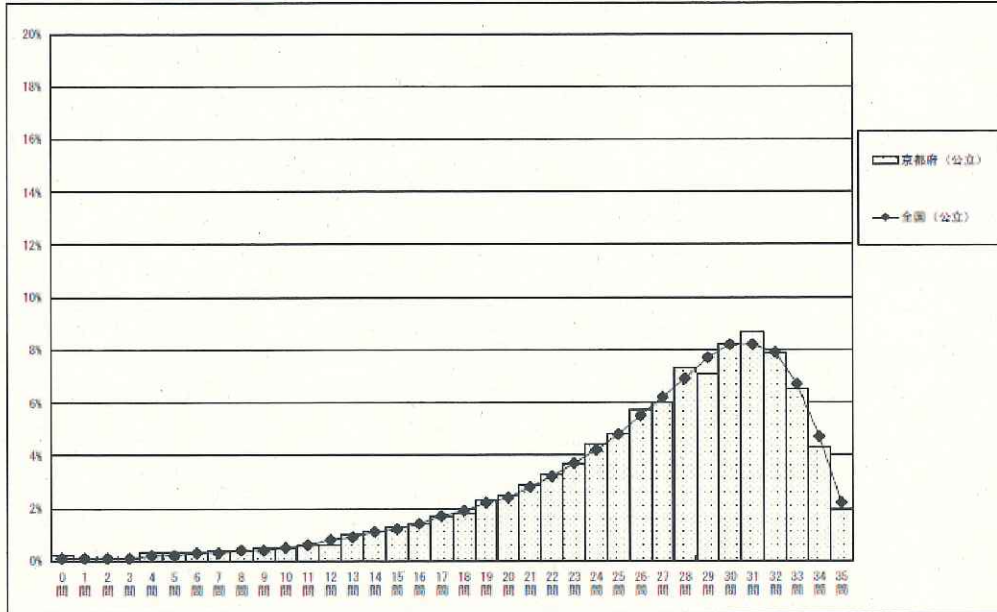
京都府一生徒（公立）

中学校調査

・以下の値／グラフは、4月20日に実施した抽出調査の結果を集計した値（推計値を含む）である。

| | 生徒数 | 平均正答数 | 平均正答率 (%) | 平均正答率の95%信頼区間 (%) | 中央値 | 標準偏差 |
|---------|---------|-----------|-----------|-------------------|------|------|
| 京都府（公立） | 10,567 | 26.2 / 35 | 74.8 | 74.2 - 75.3 | 28.0 | 6.5 |
| 全国（公立） | 420,942 | 26.3 / 35 | 75.1 | 75.0 - 75.2 | 28.0 | 6.4 |

正答数分布グラフ（横軸：正答数、縦軸：割合）



| 正答数 (割合 (%)) | |
|--------------|-----|
| 0問 | 0.2 |
| 1問 | 0.1 |
| 2問 | 0.1 |
| 3問 | 0.1 |
| 4問 | 0.3 |
| 5問 | 0.3 |
| 6問 | 0.3 |
| 7問 | 0.4 |
| 8問 | 0.4 |
| 9問 | 0.5 |
| 10問 | 0.5 |
| 11問 | 0.6 |
| 12問 | 0.6 |
| 13問 | 1.0 |
| 14問 | 1.1 |
| 15問 | 1.3 |
| 16問 | 1.4 |
| 17問 | 1.7 |
| 18問 | 1.8 |
| 19問 | 2.3 |
| 20問 | 2.5 |
| 21問 | 2.9 |
| 22問 | 3.3 |
| 23問 | 3.7 |
| 24問 | 4.1 |
| 25問 | 4.8 |
| 26問 | 5.7 |
| 27問 | 6.0 |
| 28問 | 7.3 |
| 29問 | 7.1 |
| 30問 | 8.2 |
| 31問 | 8.7 |
| 32問 | 7.9 |
| 33問 | 6.5 |
| 34問 | 4.3 |
| 35問 | 1.9 |

イ 国語B

平成22年度全国学力・学習状況調査

調査結果概況 [国語B：主として活用]

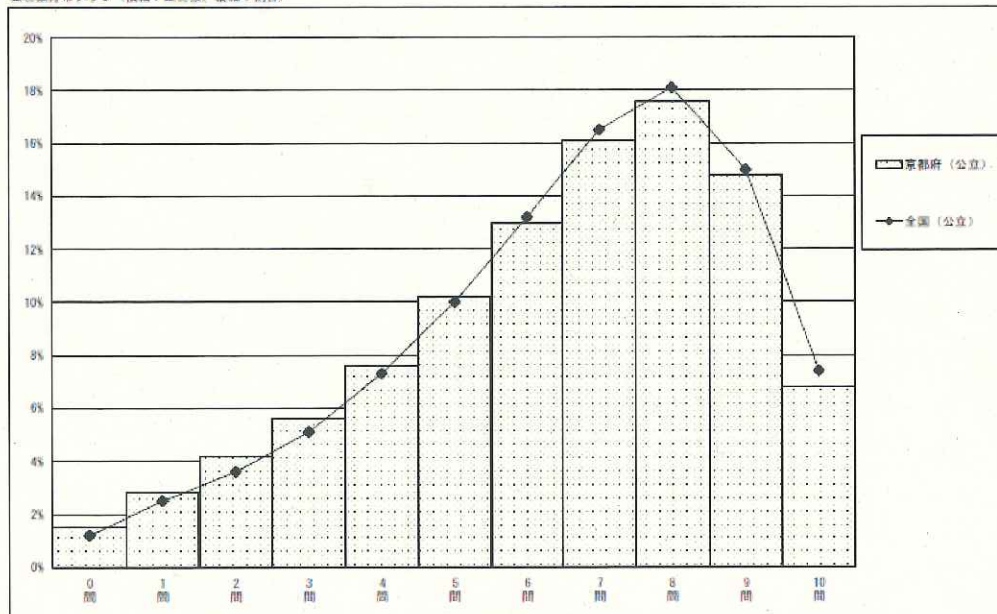
京都府一生徒（公立）

中学校調査

・以下の値／グラフは、4月20日に実施した抽出調査の結果を集計した値（推計値を含む）である。

| | 生徒数 | 平均正答数 | 平均正答率 (%) | 平均正答率の95%信頼区間 (%) | 中央値 | 標準偏差 |
|---------|---------|----------|-----------|-------------------|-----|------|
| 京都府（公立） | 10,567 | 6.4 / 10 | 64.1 | 63.4 - 64.8 | 7.0 | 2.4 |
| 全国（公立） | 421,113 | 6.5 / 10 | 65.3 | 65.1 - 65.5 | 7.0 | 2.4 |

正答数分布グラフ（横軸：正答数、縦軸：割合）



| 正答数 (割合 (%)) | |
|--------------|------|
| 0問 | 1.5 |
| 1問 | 2.8 |
| 2問 | 4.2 |
| 3問 | 5.6 |
| 4問 | 7.6 |
| 5問 | 10.2 |
| 6問 | 13.0 |
| 7問 | 16.1 |
| 8問 | 17.6 |
| 9問 | 14.8 |
| 10問 | 6.8 |

ウ 数学A

平成22年度全国学力・学習状況調査

中学校調査

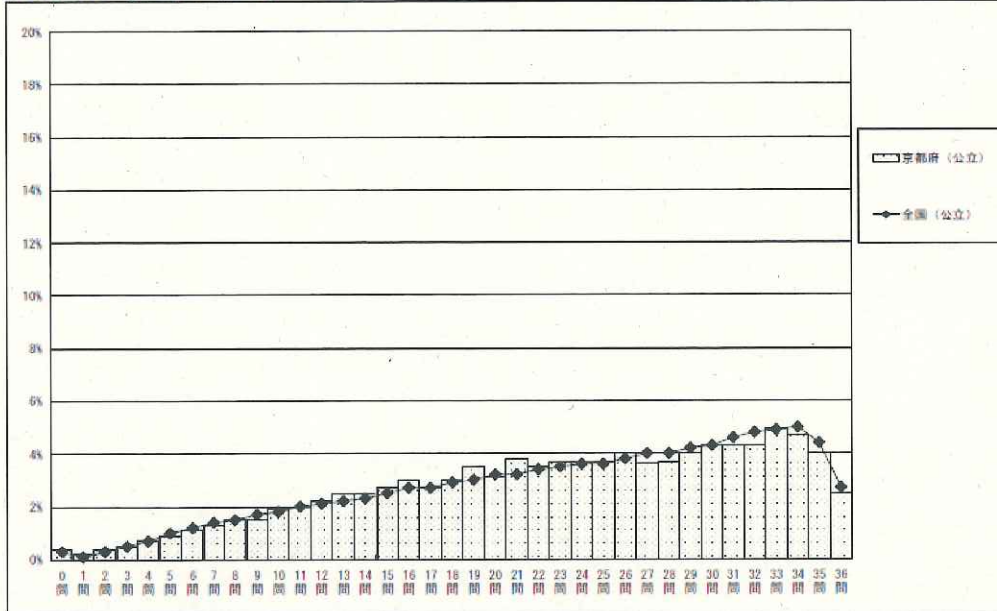
調査結果概況 [数学A：主として知識]

京都府一生徒（公立）

・以下の値／グラフは、4月20日に実施した抽出調査の結果を集計した値（推計値を含む）である。

| | 生徒数 | 平均正答数 | 平均正答率 (%) | 平均正答率の95%信頼区間 (%) | 中央値 | 標準偏差 |
|---------|---------|-----------|-----------|-------------------|------|------|
| 京都府（公立） | 10,610 | 22.9 / 36 | 63.7 | 62.8 — 64.6 | 24.0 | 8.7 |
| 全国（公立） | 421,250 | 23.3 / 36 | 64.6 | 63.4 — 64.8 | 25.0 | 8.8 |

正答数分布グラフ（横軸：正答数、縦軸：割合）



| 正答数 (割合 (%)) | 割合 (%) |
|--------------|--------|
| 0問 | 0.4 |
| 1問 | 0.2 |
| 2問 | 0.4 |
| 3問 | 0.8 |
| 4問 | 0.7 |
| 5問 | 0.9 |
| 6問 | 1.1 |
| 7問 | 1.3 |
| 8問 | 1.5 |
| 9問 | 1.8 |
| 10問 | 1.9 |
| 11問 | 2.0 |
| 12問 | 2.2 |
| 13問 | 2.5 |
| 14問 | 2.5 |
| 15問 | 2.7 |
| 16問 | 3.0 |
| 17問 | 2.7 |
| 18問 | 3.0 |
| 19問 | 3.5 |
| 20問 | 3.1 |
| 21問 | 3.8 |
| 22問 | 3.8 |
| 23問 | 3.7 |
| 24問 | 3.7 |
| 25問 | 3.7 |
| 26問 | 4.0 |
| 27問 | 3.8 |
| 28問 | 3.7 |
| 29問 | 4.0 |
| 30問 | 4.3 |
| 31問 | 4.3 |
| 32問 | 4.3 |
| 33問 | 4.9 |
| 34問 | 4.7 |
| 35問 | 4.0 |
| 36問 | 2.5 |

エ 数学B

平成22年度全国学力・学習状況調査

中学校調査

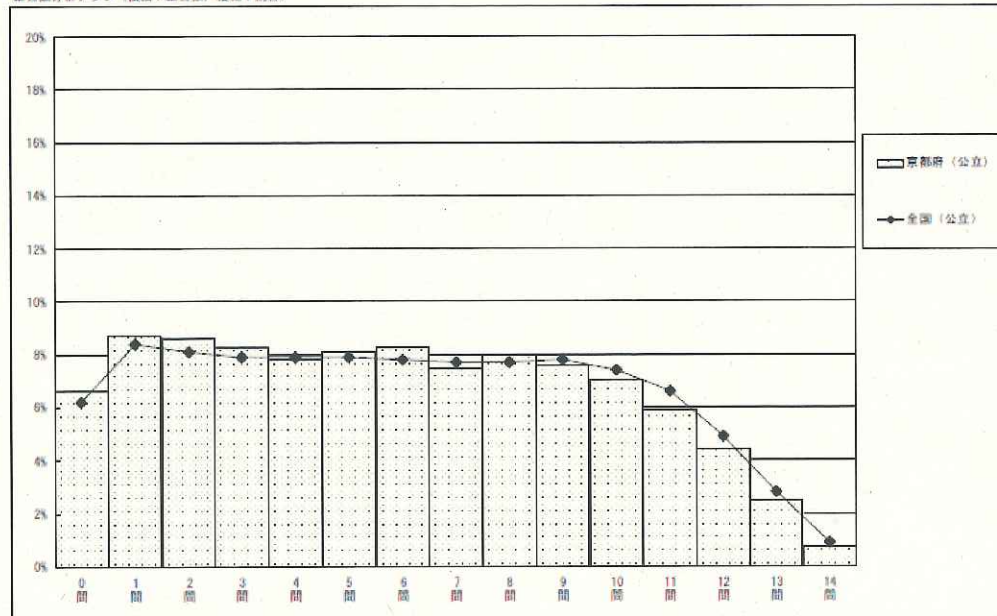
調査結果概況 [数学B：主として活用]

京都府一生徒（公立）

・以下の値／グラフは、4月20日に実施した抽出調査の結果を集計した値（推計値を含む）である。

| | 生徒数 | 平均正答数 | 平均正答率 (%) | 平均正答率の95%信頼区間 (%) | 中央値 | 標準偏差 |
|---------|---------|----------|-----------|-------------------|-----|------|
| 京都府（公立） | 10,620 | 5.9 / 14 | 41.9 | 40.9 — 42.9 | 6.0 | 3.7 |
| 全国（公立） | 421,291 | 6.1 / 14 | 43.3 | 42.1 — 43.5 | 6.0 | 3.8 |

正答数分布グラフ（横軸：正答数、縦軸：割合）



| 正答数 (割合 (%)) | 割合 (%) |
|--------------|--------|
| 0問 | 6.6 |
| 1問 | 8.7 |
| 2問 | 8.6 |
| 3問 | 8.3 |
| 4問 | 7.9 |
| 5問 | 8.1 |
| 6問 | 8.3 |
| 7問 | 7.5 |
| 8問 | 8.0 |
| 9問 | 7.6 |
| 10問 | 7.0 |
| 11問 | 5.9 |
| 12問 | 4.4 |
| 13問 | 2.5 |
| 14問 | 0.7 |

○ 課題のある生徒の層が全国に比べてやや多く、正答数の多い生徒の層が全国に比べてやや少ない状況にあります。

3 教科に関する特徴的な調査問題

(1) 小学校国語

書くことに関する基礎的・基本的な知識・技能が身に付いているかどうかをみる問題（国語A「知識」）です。自分の考えが明確になるように、文章全体の構成の効果を考えて書くことができる力が問われています。

<調査問題 国語A>

| | |
|---|--|
| <p style="text-align: center;">ウ</p> <div style="border: 1px solid black; padding: 5px;"> <p>学校図書館を利用するときには、ほかの人のことを考えて、一人一人がきまりを守り、気持ちよく利用できるようにすることが大切だ。</p> </div> | <p style="text-align: center;">ア</p> <div style="border: 1px solid black; padding: 5px;"> <p>以前、借りた本に落書きがあつて、読みたいところが読めなくなつていた。みんなのものなのでやめるべきだ。</p> </div> |
| <p style="text-align: center;">エ</p> <div style="border: 1px solid black; padding: 5px;"> <p>本をおくれて返したことがある人は、全体の約四十パーセントもいることが分かった。次に借りる人のことを考えるべきだ。</p> </div> | <p style="text-align: center;">イ</p> <div style="border: 1px solid black; padding: 5px;"> <p>最近、学校図書館を利用するときのきまりを守らない人が増えてきた。どのようにすればよいだらうか。</p> </div> |

5

原田さんは、学校図書館の利用について意見文を書くことになりました。次のアからエまでのカードは、意見文に書く内容をまとめたものです。カードを、①「問題の提示」②「体験をもとにした事実と意見」③「調査をもとにした事実と意見」④「まとめ」の順番になるように並べかえ、その順番に記号を書きましょう。

【意見文に書く内容をまとめたカード】

| | 平均正答率 | 無答率 |
|-----|-------|------|
| 京都府 | 78.5% | 0.5% |
| 全国 | 75.0% | 0.8% |

☆ 意見文に書く内容をまとめたカードを、指示された構成の順番に並べ替える設問です。

☆ 京都府の正答率は全国平均を3.5ポイント上回っています。

☆ 自分の考えが明確になるように文章全体の構成の型を押さえて指導することや、文章全体の構成を意識して取材させたり、読み手への立場に立って構成を考えさせたりする指導が大切です。

(2) 小学校算数




日常の事象について、割合が使われている場面を理解し、割合の考えをもとに考えることができるかどうかをみる問題（算数B「活用」）です。数量関係の領域で身に付けた知識・技能等を実生活の様々な場面に活用する力が問われています。

<調査問題 算数B>

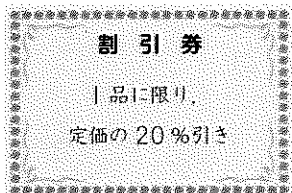
5

ひろしさんは、買い物に行きました。

12) ひろしさんは、下のような定価で売られているシャツ、ズボン、くつを1品ずつ買います。

| | | |
|---|---|---|
| ア | イ | ウ |
|  |  |  |
| シャツ 定価 1900 円 | ズボン 定価 3900 円 | くつ 定価 5800 円 |

ひろしさんは、右の図のような割引券を1枚持っています。その割引券には、「1品に限り、定価の20%引き」と書かれています。



シャツ、ズボン、くつのうち、どれに割引券を使うと、値引きされる金額がいちばん大きくなりますか。

上のアからウまでの中から1つ選んで、その記号を書きましょう。また、その記号の商品に割引券を使うと、値引きされる金額がいちばん大きくなるわけを、言葉や式を使って書きましょう。

| | 平均正答率 | 無答率 |
|-----|-------|------|
| 京都府 | 17.4% | 2.8% |
| 全 国 | 17.1% | 4.5% |

☆ 割合の考えをもとに、数量の大小を判断し、その判断の理由を数学的に表現できるかどうかをみる設問です。
 ☆ 京都府の正答率は全国平均を0.3ポイント上回っています。
 ☆ 不十分な説明をもとにそれを改善する活動を取り入れ、不足部分や補う内容などを話し合うことが大切です。

(3) 中学校国語

新聞を読んで、書かれている情報を的確に関連付けて読むこと、記事文における表現の仕方をとらえること、記事文に書かれている内容をもとに自分の考えを書くことができるかどうかをみる問題（国語B「活用」）です。情報を目的や意図に応じて読み、必要な情報を収集してそれを活用する力が問われています。

<調査問題 国語B>

- ☆ 新聞の第一面を読んで、記事の内容を確かめたり、比較したり、感想をまとめたりする場面を設定した問題です。
- ☆ 京都府の正答率は、どの設問も全国平均を 2.7～1ポイント下回っています。
- ☆ 新聞、パンフレット等資料を活用して、情報を的確に理解したり、比べたり、関連付けたりする授業改善をすること、多様な文章を読んで、自分の考えを持たせることが大切です。



※ 次のページの枠は、下書きに使ってもかまいません。解答は必ず解答用紙に書きなさい。

| | |
|------------------------------------|---------------------|
| 全国新聞 A 「今も色あせない魅力 太宰治生誕100年」 | B 「シリーズ 広がる「食育」」 |
| C 「コラム」 | |

- 1 上の新聞を読んで、あとの問いに答えなさい。
- 一 「太宰治文学サロン」が開設されたのはいつですか。次の（ア）と（イ）に当てはまる数字をそれぞれ書きなさい。
 【太宰治文学サロン】が開設された年月
 平成（ア）年（イ）月
 - 二 この紙面のトップ記事「今も色あせない魅力 太宰治生誕100年」と「コラム」との書き方の違いを説明したものと最も適切なものを、次の1から4までの中から一つ選びなさい。
 - 1 トップ記事は結果を示してからその背景や原因を書いているが、コラムは時間の経過に沿って順番に書いている。
 - 2 トップ記事は事実を中心に客観的に書いているが、コラムは事実だけでなく書き手の意見や感想も交えて書いている。
 - 3 トップ記事は最新の出来事を取材した上で書いているが、コラムは過去の情景を的確に描写しながら書いている。
 - 4 トップ記事は様々な事柄を示してから結論を書いているが、コラムは結論を述べてからその根拠となる事柄を書いている。
 - 三 あなたは三つの記事の中で、どの記事の内容に興味をもちましたか。選んだ記事の内容について、次の条件1と条件2にしたがってあなたの感想を具体的に書きなさい。
- 条件1 A「今も色あせない魅力 太宰治生誕100年」、B「シリーズ 広がる「食育」」、C「コラム」の三つの記事の中から一つ選ぶこと。
- 条件2 選んだ記事のどのような内容について興味をもったのかが分かるように書くこと。

| | 一 | | 二 | | 三 | |
|-----|-------|------|-------|------|-------|------|
| | 平均正答率 | 無答率 | 平均正答率 | 無答率 | 平均正答率 | 無答率 |
| 京都府 | 71.9% | 2.7% | 47.9% | 1.1% | 48.9% | 3.2% |
| 全国 | 74.7% | 2.4% | 48.9% | 1.0% | 51.6% | 3.8% |

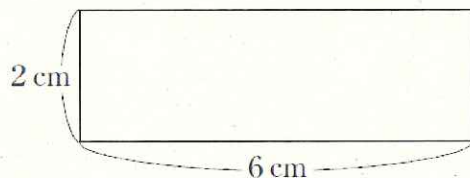
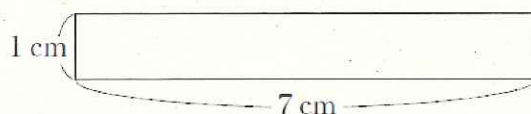
(4) 中学校数学

数量関係に関する基礎的・基本的な知識・技能が身に付いているかどうかをみる問題（数学A「知識」）です。具体的な事象の中から二つの数量を取り出し、それらの変化や対応から、関数関係を見だし表現する力が問われています。（平成19年度調査【小学校】に類似の問題が出題されています。）

<調査問題 数学A>

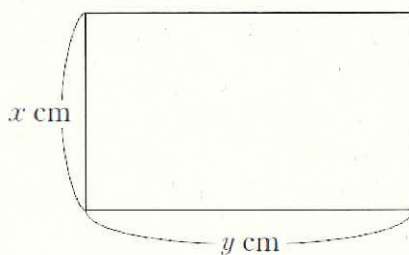
11 次の(1)から(3)までの各問いに答えなさい。

(3) 長さ16 cm のひもを使って、いろいろな形の長方形を作ります。
長方形の縦の長さを変えると、横の長さがどのように変わるかを調べます。



⋮

長方形の縦の長さを x cm、横の長さを y cm とするとき、 y を x の式で表しなさい。



| | 平均正答率 | 無答率 |
|-----|-------|-------|
| 京都府 | 22.1% | 27.7% |
| 全国 | 22.9% | 28.2% |

☆ 具体的な事象における一次関数の関係を式で表すことができるかどうかをみる設問です。

☆ 京都府の正答率は全国平均を0.8ポイント下回っています。

☆ 問題場面を図にしたり、数量の関係を表にしたりすることを通して、変化や対応の様子を調べて式に表す活動を取り入れることが大切です。