
事 務 概 要

(令 和 2 年 5 月)

京 都 府 教 育 委 員 会

目 次

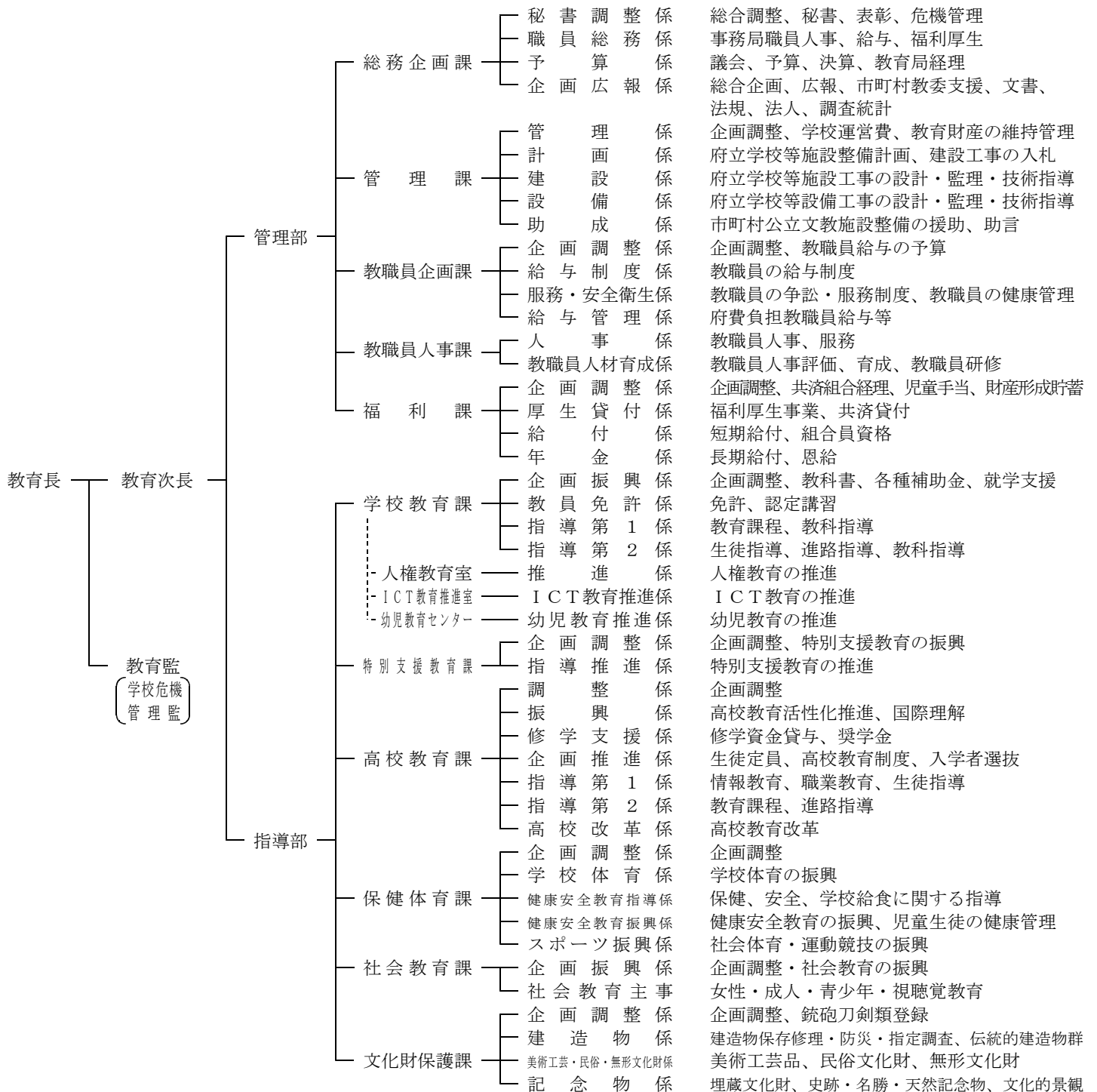
1	教育委員会制度	1
2	事務局（京都府教育庁）組織	1
3	所管事務の概要	3
4	教育委員会所管公所等所在地別一覧	7
5	府立学校設置年度及び設置学科等	9
6	令和2年度教育委員会関係予算	11
	○ 令和2年度当初予算総括表	11
	○ 令和2年度当初予算主要事項	12
7	京都府公立学校児童生徒数等調べ（令和元年5月1日現在確定値）	17
8	国指定・登録文化財等の全国及び京都府内所在件数等一覧	20
9	京都府指定・登録文化財等件数一覧	21
10	京都府教育委員会名簿	22
11	京都府市町（組合）教育委員会 教育長一覧	23

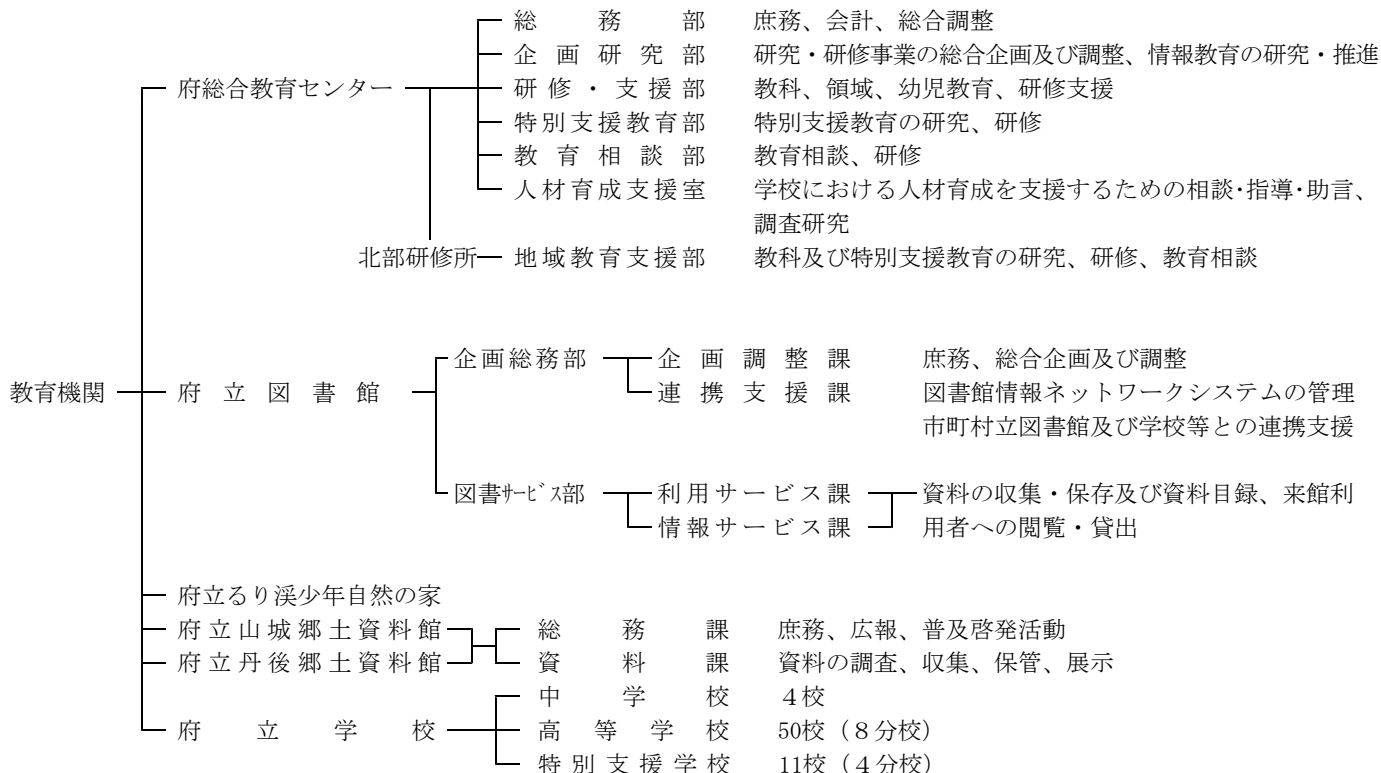
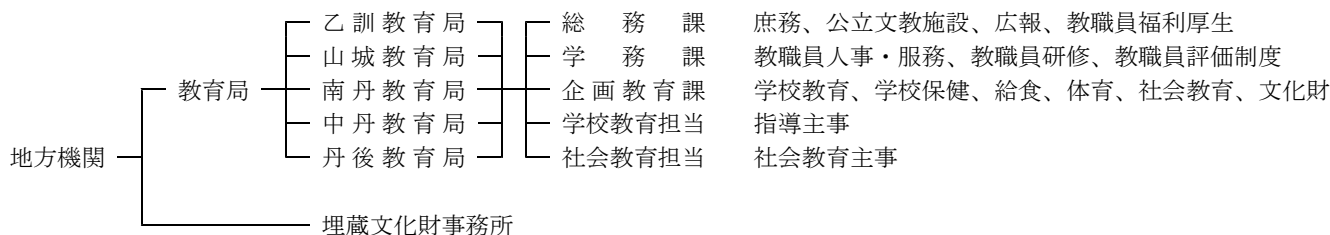
1 教育委員会制度

- 教育委員会は、地域の学校教育、社会教育、文化、スポーツ等に関する事務を担当する機関として、全ての都道府県及び市町村等に設置。
- 首長から独立した行政委員会としての位置付け。
- 教育委員会は、教育行政における重要事項や基本方針を決定し、それに基づいて教育長が具体の事務を執行。教育長、教育長職務代理者、委員（3名）を置く。ただし、条例で定めるところにより、都道府県・指定都市は5人以上、町村は2人以上にすることが可能。（京都府は委員数5名）
- 月1～2回の定例会のほか、臨時会や非公式の協議会を開催。
- 教育長及び教育委員は、地方公共団体の長が議会の同意を得て任命。任期は教育長は3年、教育委員は4年で、再任可。

平成27年4月1日より、新制度へ移行。①首長による大綱の策定、②総合教育会議の設置、③教育長と教育委員長を一本化した新たな責任者（新教育長）の設置、④教育委員会のチェック機能の強化、⑤国の関与の見直しなどが盛り込まれた。

2 事務局（京都府教育庁）組織（令和2年4月1日）





附 属 機 関

名 称	根 拠 規 定	担 当 事 務	委員数	任 期	主 管 課 等
京都府教科用図書選定審議会	義務教育諸学校の教科用図書の無償措置に関する法律第11条	義務教育諸学校において使用する教科用図書の採択についての基準及び選定に必要な資料の作成についての調査審議及び建議	20人	4月1日 ～ 8月31日	指導部 学校教育課
京都府いじめ防止対策推進委員会	いじめ防止対策推進法第14条	いじめ防止等の対策についての調査審議及び重大事態に係る調査	7人 以内	2年	指導部 学校教育課
京都府産業教育審議会	産業教育振興法第11条	産業教育に関する事項についての調査審議及び建議	15人	3年	指導部 高校教育課
京都府スポーツ推進審議会	スポーツ基本法第31条	スポーツの推進に関する重要事項についての調査審議	20人 以内	2年	指導部 保健体育課
京都府社会教育委員	社会教育法第15条	社会教育に関する諸計画の立案、意見陳述及び研究調査	15人	2年	指導部 社会教育課
京都府立図書館協議会	図書館法第14条	図書館の運営及び図書館の行う図書館奉仕についての意見陳述	10人 以内	2年	府立図書館
京都府文化財保護審議会	文化財保護法第190条	文化財の保存及び活用に関する重要事項についての調査審議及び建議	20人 以内	2年	指導部 文化財保護課
京都府指定管理者等選定審査会	京都府の施設の管理等に関する条例第7条	府の施設の管理及び活用に関する重要事項の調査審議	6人 以内	2年	指導部 社会教育課

3 所管事務の概要

[管 理 部]

総務企画課

- 教育委員会の会議及び秘書事務
- 教育、文化に功績のあるものの顕彰事務
- 職員(府立学校職員及び府費負担教職員を除く。)の人事、服務並びに給与に関する事務
- 府議会に関する事務
- 教育委員会所管各課の予算見積及び予算の執行及び調整に関する事務
- 支出及び収入の決算及び監査に関する事務
- 教育局予算の執行に関する事務
- 教育行政の総合企画及び調整に関する事務
- 教育委員会所管の広報事務
- 市町(組合)教育委員会の組織、一般的運営に関する指導及び助言
- 公文書類の收受、配分、配送及び保存事務
- 条例案、その他書類の審査に関する事務
- 教育行政全般に関する調査及び統計事務
- 教育行政相談に関する事務

管 理 課

- 府立学校運営費予算に関する事務
- 府立学校の用地取得に関する事務
- 行政財産及び物品の管理に関する事務
- 府立学校等の文教施設の整備及び維持管理に関する事務
- 市町村の文教施設の施設整備計画及びその実施に関する助言
- 文教施設に関する国の交付金等に係る事務

教職員企画課

- 学校教職員の勤務条件、服務、給与等に関する事務
- 学校教職員に対する給与等の支払事務
- 学校教職員に係る争訟事務
- 学校教職員の職員団体に関する事務
- 学校教職員の事務の効率化に関する事務
- 学校教職員の健康管理に関する事務

教職員人事課

- 学校教職員の任免、服務等人事事務
- 学校教職員の定数に関する事務
- 学校教職員の人事評価に関する事務
- 学校教職員の研修の総合企画、調整及び実施に関する事務(総合教育センターが行う研修を含む。)

福 利 課

- 公立学校共済組合に関する事務
- 学校職員の児童手当に関する事務
- 京都府教職員住宅の管理事務
- 学校職員の財産形成貯蓄に関する事務
- 学校職員等の恩給に関する事務

[指導部]

学校教育課

- 学校（高等学校、特別支援学校、専修学校及び各種学校を除く。）の設置廃止の認可、届出の受理等に関する事務
- 学校（高等学校、特別支援学校、専修学校及び各種学校を除く。）における理科教育、人権教育、学校図書館教育及びへき地教育の振興に関する事務
- 小学校・中学校・義務教育学校における教育に関する次の事務
 - (1) 学校管理に関する指導、助言
 - (2) 教育課程の編成及び実施その他教育に関する指導及び助言
 - (3) 生徒指導に関する指導及び助言
 - (4) 研究大会、講習会、研究指定校等に関すること
- 教科用図書の採択及び給与に関する事務
- 就学奨励に関する事務
- 教育職員免許法に基づく事務
- 大学等における教員養成への協力に関すること
- 総合教育センターに関すること

(人権教育室)

- 人権教育の総合企画及び調整に関する事務
- 人権教育の推進に関する指導及び援助
- 人権教育の調査及び研究
- その他人権教育に関する事務（他課の所掌に属する事務を除く。）

(ICT教育推進室)

- 情報教育の推進に係る企画及び総合調整に関する事務
- 教育の情報化の推進に関する事務

(幼児教育センター)

- 幼児教育に関する次の事務
 - (1) 幼児教育施設に関する訪問及び助言
 - (2) 教職員研修に関する事務
 - (3) 調査及び研究

特別支援教育課

- 特別支援教育の企画及び調整に関すること
- 特別支援学校の設置廃止の認可、届出の受理等に関する事務
- 特別支援学校における産業教育、理科教育、人権教育及び学校図書館教育の振興に関する事務
- 特別支援学校における教育に関する次の事務
 - (1) 学校管理に関する指導及び助言
 - (2) 教育課程の編成及び実施その他教育に関する指導及び助言
 - (3) 生徒指導に関する指導及び助言
 - (4) 研究大会、講習会、研究指定校等に関すること
- 府立特別支援学校の通学区域の設定又は変更に関する事務
- 特別支援学校の教科用図書に関する事務
- 特別支援学校の就学に関する事務
- 府立特別支援学校の幼稚部・高等部の募集に関する事務
- 特別支援学校の設備（スクールバス等）の整備に関する事務
- 特別支援学級等の設置に関する助言
- 府立特別支援学校の教材の取扱いに関する事務

高校教育課

- 高等学校及び府立中学校における産業教育、理科教育、人権教育、学校図書館教育及び情報教育の振興に関する事務
- 府立高等学校及び府立中学校の施設、設備の整備充実に関する企画
- 英語指導助手に関する事務

- 高等学校の生徒の修学支援に関すること
- 高等学校における定時制教育、通信制教育の振興に関する事務
- 高等学校及び府立中学校における教育に関する次の事務
 - (1) 学校管理に関する指導及び助言
 - (2) 教育課程の編成及び実施その他教育に関する指導及び助言
 - (3) 生徒指導に関する指導及び助言
 - (4) 研究大会、講習会、研究指定校等に関する事務
- 高等学校及び府立中学校の教科用図書に関する事務
- 府立高等学校及び府立中学校の教材の取扱いに関する事務
- 高等学校卒業程度認定試験に関する事務
- 高等学校及び府立中学校の設置廃止の認可、届出の受理等に関する事務
- 府立高等学校及び府立中学校の通学区域の設定及び変更に関する事務
- 高等学校及び府立中学校の入学者選抜に関する事務
- 府立高等学校改革に関する次の事務
 - (1) 施策の企画及び推進
 - (2) 施策の実施に伴う高校教育の専門的事項に関する指導と助言

保健体育課

- 学校における健康安全教育・体育に関する次の事務
 - (1) 実施に関する指導及び助言
 - (2) 手引書、指導書、参考書等の作成及び提供に関すること
 - (3) 研究会、講習会、その他催しの主催等に関すること
- 児童生徒の健康管理
- 学校医、学校歯科医、学校薬剤師、その他学校保健関係者に対する指導及び助言
- 学校給食に関する企画、指導及び助言
- 公益財団法人京都府学校給食会に関すること
- 独立行政法人日本スポーツ振興センター災害給付事務に関すること
- 府民の体育・スポーツ及びレクリエーション活動の振興並びにその指導者の養成
- スポーツ関係団体に対する指導、助言及び援助
- 競技スポーツの振興に関する企画、指導、助言及び援助

社会教育課

- 社会教育の振興に関する調査及び企画立案
- 社会教育に関する団体、社会教育指導者その他関係者に対する指導、助言及び援助
- 家庭教育に関する学習の機会を提供するための事業に関する援助及び助言
- 体験活動等の機会を提供する社会教育事業に関する援助及び助言
- 青少年教育に関する援助及び助言
- 公民館及び図書館の設置及び管理に関する指導及び調査
- 社会教育主事の資格の認定及び学芸員の推薦
- 府立図書館に関すること
- 府立少年自然の家に関すること
- 視聴覚教育の設備、器材の管理及び利用の提供
- 京都府社会教育委員に関すること
- 京都府指定管理者等選定審査委員会教育委員会部会に関すること

文化財保護課

- 文化財保護法及び府文化財保護条例に基づく事務
- 府文化財保護審議会に関する事務
- 銃砲刀剣類の登録事務等に関すること
- 文化財の保存と活用に関すること
- 府立郷土資料館に関すること
- 埋蔵文化財事務所に関すること

[地方機関]

教 育 局

本庁の出先機関として、管内の市町（組合）教育委員会、学校（府立学校を除く。）との連絡、調整、指導及び助言を行う。

主たる業務は

- 学校教育に関する指導及び助言
- 社会教育に関する指導及び助言
- 市町（組合）教育委員会に対する連絡、調整、指導及び助言
- 教職員の人事及び福利厚生等に関する事務

埋蔵文化財事務所

埋蔵文化財の調査並びに資料の整理及び保存に関する事務を処理させるため、次の事務を行う。

- 埋蔵文化財の調査に関すること
- 出土品その他の資料の整理及び保存に関すること
- 遺跡台帳の作成に関すること

[教育機関]

総合教育センター

本府における教育の振興を目的として、次の事業を行う。

- 教育に関する専門的、技術的事項の研究
- 教育関係職員の研修の企画、調整及び実施
- 教育相談
- 教育に関する図書、資料の収集及び活用

図 書 館

図書館法に基づき、次の事業を行う。

- 図書、記録その他必要な資料を収集し、整理し、保存して、一般の利用に供すること
- 図書館資料の利用のための相談に応じること
- 他の図書館と協力し、資料の相互貸借を行うこと

少年自然の家

自然の中で、集団宿泊生活を通じて心身ともに健全な少年の育成を図るため、次の事業を行う。

- 少年の野外活動の助長に関すること
- 少年の団体活動の助長に関すること
- その他少年の健全育成に関すること

郷土資料館

郷土についての歴史資料、考古資料、民俗資料等の保存及び活用を図り、もって府民の文化的向上に資するため、次の事業を行う。

- 文化財保護の普及啓発に関すること
- 文化財、文化資料等の収集、保存、公開、調査、研究及びその他文化財の保護に関すること

4 教育委員会所管公所等所在地別一覧

市 町 村 名	公 所 等 名
京 都 市	総合教育センター、図書館、洛北高校附属中学校、山城高校、清明高校、鴨沂高校、洛北高校、北稜高校、朱雀高校、洛東高校、鳥羽高校、嵯峨野高校、北嵯峨高校、北桑田高校、桂高校、洛西高校、桃山高校、東稜高校、洛水高校、京都すばる高校、盲学校、聾学校
向 日 市	乙訓教育局、埋蔵文化財事務所、向陽高校
長 岡 京 市	乙訓高校、西乙訓高校、向日が丘支援学校
宇 治 市	東宇治高校、菟道高校、城南菱創高校、宇治支援学校
城 陽 市	城陽高校、西城陽高校、城陽支援学校
八 幡 市	京都八幡高校、同南分校、八幡支援学校
京 田 辺 市	山城教育局、田辺高校
木 津 川 市	山城郷土資料館、南陽高校附属中学校、木津高校、南陽高校
久 御 山 町	久御山高校
精 華 町	南山城支援学校
亀 岡 市	亀岡高校、南丹高校、丹波支援学校亀岡分校
南 丹 市	南丹教育局、るり溪少年自然の家、園部高校附属中学校、園部高校、農芸高校、北桑田高校美山分校、丹波支援学校
京 丹 波 町	須知高校

市 町 村 名	公 所 等 名
綾 部 市	中丹教育局、総合教育センター北部研修所、綾部高校、同東分校
福 知 山 市	福知山高校附属中学校、福知山高校、同三和分校、工業高校、大江高校、中丹支援学校
舞 鶴 市	東舞鶴高校、同浮島分校、西舞鶴高校、舞鶴支援学校、同行永分校、盲学校舞鶴分校、聾学校舞鶴分校
宮 津 市	丹後教育局、丹後郷土資料館、宮津高校、海洋高校、宮津天橋高校宮津学舎
京 丹 後 市	峰山高校、同弥栄分校、丹後緑風高校網野学舎、同久美浜学舎 清新高校、網野高校、同間人分校、久美浜高校
伊 根 町	宮津高校伊根分校
与 謝 野 町	宮津天橋高校加悦谷学舎、加悦谷高校、与謝の海支援学校

5 府立学校設置年度及び設置学科等

(1) 中学校 (令和2年度募集分) 洛北高等学校附属中学校 平成16年度設置
 南陽高等学校附属中学校 平成30年度設置
 園部高等学校附属中学校 平成18年度設置
 福知山高等学校附属中学校 平成27年度設置

(2) 高等学校 (令和2年度募集分)
 (全日制課程)

区分 学校名	設置 年度	設置学科										総合 学科	
		普通	農業	工業	商業	水産	家庭	情報	福祉	体育	その他の 門学科		
1 山城	S23	○										○	
2 鴨沂	S23	○											
3 洛北	S25	○										○	
4 北稜	S55	○											
5 朱雀	S23	○											
6 洛東	S29	○											
7 鳥羽	S59	○										○	
8 嵯峨野	S25	○										○	
9 北嵯峨	S50	○											
10 北桑田	S23	○	○										
11 桂	S23	○	○										
12 洛西	S55	○											
13 桃山	S23	○										○	
14 東稜	S52	○											
15 洛水	S53	○											
16 京都すばる	S60				○			○					
17 向陽	S50	○											
18 乙訓	S39	○									○		
19 西乙訓	S59	○											
20 東宇治	S49	○											
21 菟道	S60	○											
22 城南菱創	H21	○										○	
23 城陽	S47	○											
24 西城陽	S58	○											
25 京都八幡	H19	○											
26 京都八幡高 南分校	H19								○			○	
27 久御山	S55	○											
28 田辺	S38	○		○									
29 木津	S23	○	○		○								
30 南陽	S61	○										○	
31 亀岡	S23	○										○	
32 南丹	S54												○
33 園部	S23	○											
34 農芸	S58		○										
35 須知	S23	○	○										
36 綾部	S23	○											
37 綾部高 東分校	S55		○										
38 福知山	S23	○										○	
39 工業	S38			○									
40 大江	S23												○
41 東舞鶴	S23	○											
42 西舞鶴	S23	○										○	
43 海洋	S23					○							
44 宮津天橋高 宮津学舎	R元	○		○									
45 宮津天橋高 加悦学舎	R元	○											
46 峰山	S23	○		○									
47 丹後緑風高 網野学舎	R元	○			○								
48 丹後緑風高 久美浜学舎	R元		○									○	
計	42校 4学舎 2分校	39	7	4	3	1	0	1	1	1	1	12	2

(定時制課程)

学校名	分校名	設置学科				
		普通	農業	商業	家庭	総合 学科
清明		○				
朱雀		○				
鳥羽		○				
桃山		○		○		
北桑田	美山		○		○	
綾部	東	○				
福知山	三和		○		○	
東舞鶴	浮島	○				
清新						○
計	5校4分校	6	2	1	2	1

(通信制課程)

学校名	設置学科
朱雀	普通科
西舞鶴	普通科

(単位制による課程を設置する高等学校(再掲))

学校名	課程	設置学科
山城	全日制	普通科 文理総合科
清明	定時制	普通科
洛北	全日制	普通科 サイエンス科
朱雀	定時制	普通科
	通信制	普通科
鳥羽	全日制	普通科 グローバル科
	定時制	普通科
桃山	定時制	普通科 商業科
城南菱創	全日制	普通科 教養科学科
亀岡	全日制	普通科 探究文理科
南丹	全日制	総合学科
大江	全日制	地域創生科
西舞鶴	通信制	普通科
宮津天橋高 宮津学舎	全日制	普通科 建築科
宮津天橋高 加悦学舎	全日制	普通科
丹後緑風高 網野学舎	全日制	普通科 企画経営科
丹後緑風高 久美浜学舎	全日制	アグリサイエンス科 みらいクリエイト科
清新	定時制	総合学科

(3) 特別支援学校

区分 学校名	設置年度	設置部				障害種別
		幼稚部	小学部	中学部	高等部	
盲学校	明治11年	○	○	○	○	視覚障害
盲学校 舞鶴分校	昭和27年	○	○			〃
聾学校	明治11年	○	○	○	○	聴覚障害
聾学校 舞鶴分校	昭和27年	○	○			〃
向日が丘 支援学校	昭和41年		○	○	○	知的障害 肢体不自由
宇治支援学校	平成22年		○	○	○	〃
城陽支援学校	昭和60年		○	○	○	知的障害 肢体不自由 病弱
八幡支援学校	平成21年		○	○	○	知的障害 肢体不自由
南山城支援学校	昭和56年		○	○	○	〃
丹波支援学校	昭和53年		○	○	○	〃
丹波支援学校 亀岡分校	昭和55年		○	○		〃
中丹支援学校	昭和58年		○	○	○	〃
舞鶴支援学校	平成16年		○	○	○	〃
舞鶴支援学校 行永分校	平成17年		○	○		肢体不自由 病弱
与謝の海 支援学校	昭和44年		○	○	○	知的障害 肢体不自由

6 令和2年度教育委員会関係予算

令和2年度 当初予算総括表

(令和元年度2月補正予算含む)

1 目的別予算

(単位:千円、%)

項 別	予算額 (A)	同 左 財 源			元 年 度 予算額(B)	差引増減額 (A)-(B)=(C)	増減率 (C)/(B)
		国 庫	そ の 他	一 般			
教育総務費	13,568,477	206,879	1,898,118	11,463,480	15,291,644	△ 1,723,167	△ 11.3
小学校費	34,723,410	8,661,104	3,538	26,058,768	34,680,448	42,962	0.1
中学校費	21,402,646	5,130,342	6,690	16,265,614	21,422,386	△ 19,740	△ 0.1
高等学校費	38,863,070	4,160,069	7,616,424	27,086,577	38,972,215	△ 109,145	△ 0.3
特別支援学校費	16,577,233	2,772,272	2,617,933	11,187,028	14,951,544	1,625,689	10.9
社会教育費	732,543	34,951	8,500	689,092	732,783	△ 240	△ 0.0
文化財保護費	2,133,621	45,686	1,689,441	398,494	2,692,943	△ 559,322	△ 20.8
保健体育費	850,348	55,886	163,794	630,668	879,610	△ 29,262	△ 3.3
計	128,851,348	21,067,189	14,004,438	93,779,721	129,623,573	△ 772,225	△ 0.6

2 性質別予算

(単位:千円、%)

区 分	2 年 度		元 年 度		差引増減額 (A)-(B)=(C)	増減率 (C)/(B)
	予算額 (A)	割 合	予算額 (B)	割 合		
人 件 費	109,631,875	85.1	110,974,340	85.6	△ 1,342,465	△ 1.2
事 業 費	19,219,473	14.9	18,649,233	14.4	570,240	3.1
計	128,851,348	100.0	129,623,573	100.0	△ 772,225	△ 0.6

令和2年度 当初予算主要事項

(令和元年度2月補正予算含む)

1 重点的な取組み

1 京都の未来を創造する人づくりに向けた教育の推進

重点目標 / 主要事項	予算額	事業概要	前年度 予算額
1 質の高い学力をはぐくむ			
子どものための京都式少人数教育推進費	4,294,652	京の子ども・少人数教育推進費 小学校(3～6年生)及び中学校において、学校現場の状況に応じた少人数教育を推進 小学校低学年指導充実費 小学校1・2年生で2人の教員による指導	4,157,035
幼児教育の質向上・課題解決事業費	8,000	幼児教育センターを設置し、幼児教育アドバイザーの派遣や全ての幼児教育施設を対象とした研修等を実施 新 幼児教育センターの設置 1,930 幼児教育アドバイザー等の配置 6,070	—
新しい学び総合推進事業費	8,500	新学習指導要領の実施を見据え、子どもたちが未来の創り手になるよう、論理的思考力・課題解決力などを育成 新 次世代型小・中・高連携外国語教育推進事業 1,000 課題解決型学習推進事業 3,300 未来を拓く学校づくり推進事業 2,300 論理的思考力育成事業 1,900	15,500
効果の上がる学力対策事業費	98,558	児童生徒に確かな学力が身につくよう、基礎基本の徹底や個別課題に対応した学力対策を実施 小・中学校学力診断テストの実施 23,070 小学生個別補充学習(ジュニア・わくわくスタ) 20,897 中1振り返り集中学習「ふりスタ」 19,000 中2学力アップ集中講座 17,500 中学生読解力向上対策事業 1,000 大学の先生に学ぼう体験事業 4,000 理科教育推進事業 7,200 学びの深化プロジェクト事業等 5,891	105,969
京都グローバル人づくり事業費(英語教育)	461,130	小・中・高校生の英語によるコミュニケーション能力の育成 (小・中学校) 拡 小学校英語教育推進教員の配置 212,880 スクール・サポート・スタッフの配置 28,500 中学校での英語4技能テストの実施 4,750 (高等学校) 拡 英語指導助手の配置 206,900 (教員の指導力強化) 小・中学校教員向け研修会等を実施 7,100 小・中学校教員向け海外派遣研修を実施 1,000	447,110
府立高校生夢チャレンジ留学支援事業費	4,000	経済的に困難な状況にありながらも、将来の夢の実現にチャレンジする府立高校生を支援	4,000

重点目標 / 主要事項	予算額	事業概要	前年度 予算額
確かな学力を身につけるための支援事業費	49,684	高校生一人一人の能力・個性を伸ばすための学力と学校生活の基礎・基本の向上と定着 「学びの基礎診断認定ツール」受検料支援 38,143 学習合宿、進路補習等 10,127 大学生教育ボランティア活用事業 1,414	38,302
スマートスクール推進事業費	744,000	新学習指導要領に基づく、主体的・対話的で深い学び等の実現に向け、府立学校のICT化を段階的に整備 新 校内通信ネットワーク環境の整備 544,000 新 児童生徒用タブレット端末の整備 33,000 新 ICT環境整備を踏まえた教員養成研修等 10,000 府立高校への電子黒板機能付プロジェクター・ 教員用タブレット端末の整備 142,500 生徒用タブレット端末を活用した授業改善の実 証研究 14,500	110,000
夢に応えられる府立高校づくり事業費	114,000	生徒に選ばれ、生徒の夢に応えられる特色ある府立高校づくりの一層の推進 新 WWLコンソーシアム構築支援事業 10,828 新 地域との協働による高等学校教育改革推進事業 6,869 新 スーパーサイエンスハイスクール事業 47,697 京都フロンティア校支援事業 14,136 地域創生推進校、京都フロンティア校の指定 スーパーサイエンスネットワーク京都 6,977 グローバルネットワーク京都 5,497 スペシャリストネットワーク京都 3,718 数学オリンピック等チャレンジ事業 3,009 京都フレックス学園構想推進事業(清明・清新) 15,269	80,902
2 人を思いやり尊重する心など、豊かな人間性をはぐくむ			
豊かな心を育てる教育推進事業費	14,989	KYO発見 仕事・文化体験活動推進事業 12,800 小・中学校等における起業体験推進事業等 2,189	20,283
高校生伝統文化事業費	19,550	茶道や華道等を通して伝統文化学習を推進	19,550
高校生「京の文化力」推進事業費	7,980	府立高校文化部活動支援、京都府高等学校総合文化祭の開催	7,980
文化財保存活用支援事業費	15,500	新 文化財保存活用調査 7,800 新 日本博と連携した丹後郷土資料館特別展示 2,000 文化財建造物修理現場特別公開事業 5,000 文化財保存修理公開事業 700	18,000
文化財保護強化事業費	145,000	府指定文化財等保存修理事業	118,600
歴史的建造物等保存伝承事業費	1,302,372	建造物保存修理受託事業 1,222,271 国指定文化財等保存修理・維持管理費補助金 57,000 祇園祭山鉾保存修理事業費等補助金 14,399 京都の史跡・埋蔵文化財活用事業 5,402 文化財巡視事業等 3,300	2,020,239
埋蔵文化財調査保存事業費	67,547	確認調査の実施や市町村等が実施する調査等への補助	69,568

重点目標 / 主要事項	予算額	事業概要	前年度 予算額
3 たくましく健やかな身体をはぐくむ			
京都式「部活動サポート」事業費	33,113	学校部活動支援のための外部人材の配置	37,369
薬物乱用ゼロ推進事業費	1,535	教員に対する薬物乱用防止教育推進事業の実施	1,850
4 一人一人を大切に、個性や能力を最大限に伸ばす			
夢に応えられる府立高校づくり事業費 (再掲)	114,000	生徒に選ばれ、生徒の夢に応えられる特色ある府立高校づくりの推進	80,902
特別支援教育充実事業費	220,609	小中学校における発達障害等のある児童生徒を支援するための非常勤講師の配置	196,298
府立高校特別支援教育支援員配置事業費	12,154	府立高校における発達障害等のある生徒を支援するための特別支援教育支援員の配置	10,608
羽ばたけ就労支援事業費	2,500	府立特別支援学校児童生徒の企業就労につなぐ「京しごと技能検定」の実施	2,500
特別支援学校職業教育等充実事業費	15,220	児童生徒の職業的自立を促進し、希望進路を実現するための職業教育等を充実	15,460
特別支援教育総合推進事業費	24,627	障害のある子ども一人一人の教育ニーズに応じて、自立と社会参加を目指す一貫した特別支援教育を推進	24,298
京のアスリート育成・強化総合推進費	247,200	世界クラス・全国クラス選手の養成・強化、競技団体の活性化を図る競技力向上対策	245,500
府民総合体育大会開催費	21,900	府民の生涯にわたるスポーツ活動の推進	22,950
京都府版マスターズ大会開催費	8,100	京都府版マスターズ大会として、府民総体にマスターズ部門を設置し、大会を開催	8,246
5 社会の変化に対応し、よりよい社会の構築に貢献できる力をはぐくむ			
京都グローバル人づくり事業費(留学支援)	41,780	高校生の留学支援等を通じて、多様な文化を理解し、尊重する資質や能力の育成 府立高校生グローバルチャレンジ事業 24,300 府立高校「海外サテライト校」事業 14,930 府立高校生グローバル文化カフェ事業 2,550	44,780
高校生伝統文化事業費 (再掲)	19,550	茶道や華道等を通じた伝統文化学習の推進	19,550
高校生「京の文化力」推進事業費 (再掲)	7,980	府立高校文化部活動支援、京都府高等学校総合文化祭の開催	7,980
明日の京都を担う高校生育成支援事業費	11,141	高校生の政治的教養、職業観等の社会的素養や地域交流活動など、社会の担い手となる意識・能力の育成	11,141

2 京都の力を活かして一人一人の学びを支える教育環境づくり

重点目標 / 主要事項	予算額	事業概要	前年度 予算額
6 安心・安全で充実した教育の環境を整備する			
子どもの未来を守る事業費	183,468	すべての子どもが生まれ育つ環境に左右されることなく、将来に夢や希望を持って成長していけるよう施策を推進 京都式「学力向上教育サポーター」事業 148,605 小学生個別補充学習実施事業 20,897 府立高校「セカンドラーニング教室」設置事業 1,000 地域未来塾支援事業 9,766 家庭教育アドバイザーの配置 3,200	175,670
いじめ防止・不登校支援等総合推進事業費	337,230	いじめ防止対策をはじめ、不登校や問題行動への対応など総合的サポート体制の充実 新 「もう一つの教室」モデル構築事業 850 新 スクールロイヤー配置事業 1,000 新 不登校児童生徒に対する支援体制整備事業 5,400 スクールカウンセラー配置・派遣など相談体制の構築 261,896 SNSを活用した相談体制の構築 8,000 24時間電話相談等の実施 28,416 ネットいじめ対策 7,818 いじめ未然防止・早期解消支援チーム派遣等 3,000 フリースクール連携推進事業 3,000 不登校児童生徒支援拠点整備等 15,000 ふれあい宿泊学習 2,850	363,173
地域ぐるみの学校安全体制整備推進等事業費	5,370	児童・生徒の生活安全、交通安全、災害安全に向けた対策の推進	5,370
府立学校施設整備費	5,502,500	新設特別支援学校建設費 3,313,000 学校施設長寿命化推進費 808,500 府立高校トイレ洋式化推進事業費 212,000 校舎等整備費 1,169,000 新 向日が丘支援学校校舎等整備費 68,000 新 産業教育施設整備費 100,000 老朽校舎等改修費等 1,001,000	4,408,984
高校生等修学支援事業費	5,376,000	高校生への奨学給付金の支給、修学資金の貸付、就学支援金制度による授業料の免除等 高等学校等修学資金貸与等 1,208,181 高等学校生徒通学費補助 8,000 奨学のための給付金 509,965 「学び直し」応援事業 1,782 公立高校就学支援金事業 3,648,072	5,856,641

重点目標 / 主要事項	予算額	事業概要	前年度 予算額
7 学校の教育力の向上を図る			
子どものための京都式少人数教育推進費 (再掲)	4,294,652	学校現場の状況に応じた少人数教育の推進等	4,157,035
教職員の働き方改革推進費 (一部再掲)	667,181	新 スクールロイヤーの配置	1,000
		拡 小学校英語教育推進教員の配置	212,880
		スクール・サポート・スタッフの配置	28,500
		スクールカウンセラーの配置・派遣	242,323
		まなび・生活アドバイザーの配置・派遣	148,605
		京都式「部活動サポート」事業	33,113
		京都式「チーム学校」推進費	760
教職員研修費 (一部再掲)	58,500	教員の指導力向上、いじめ、非行防止への対応力向上、コンプライアンス研修等の実施	62,140
集まれ未来の教員サポート事業費	3,000	教員を志望する学生ボランティア支援、教師力養成講座の開催	3,000
教員の資質能力向上事業費 (再掲)	7,860	教員の海外派遣研修、Web研修の環境整備等	11,500
8 すべての教育の出発点である家庭教育を支援する			
家庭教育支援事業費	6,700	家庭教育アドバイザーの配置	3,200
		家庭教育支援基盤構築事業	2,000
		保護者のための学習活動支援事業	600
		少年非行防止対策事業	900
9 地域社会の力を活かして子どもをはぐくむ環境をつくる			
子どものための地域連携事業費	63,201	地域と学校が連携・協働し、地域社会全体で子どもの成長を支える活動の実施	73,335
地域ぐるみの学校安全体制整備推進等事業費 (再掲)	2,200	スクールガード・リーダーによる巡回指導等	2,200
自然体験活動事業費	1,400	NPO等と連携した宿泊体験学習の実施	1,400
10 生涯学習社会の実現に向けて学習環境を充実させる			
府民総合体育大会開催費 (再掲)	21,900	府民の生涯にわたるスポーツ活動の推進	22,950
京都府版マスターズ大会開催費 (再掲)	8,100	京都府版マスターズ大会として、府民総体にマスターズ部門を設置	8,246

2 予算額

総額 128,851百万円(R元当初比 773百万円減、0.6%減)
 (2月補正除き 128,164百万円(R元当初比 1,460百万円減、1.1%減))

7 京都府公立学校児童生徒数等調べ

(令和元年5月1日現在)

公立小学校 地域別・学年別児童数

区分	地域名	乙訓	山城	南丹	中丹	丹後	京都市立を除く計	京都市立	計
学校数(分校)		18	77(1)	29	48	34	206(1)	160(1)	366(2)
学級数		345	1,275	337	510	272	2,739	2,386	5,125
児童数	1学年	1,322	4,802	1,038	1,570	652	9,384	9,507	18,891
	2学年	1,400	5,016	1,040	1,635	655	9,746	9,684	19,430
	3学年	1,417	5,116	1,130	1,640	674	9,977	9,798	19,775
	4学年	1,390	5,117	1,098	1,691	704	10,000	9,824	19,824
	5学年	1,405	5,322	1,105	1,689	754	10,275	9,953	20,228
	6学年	1,473	5,415	1,131	1,685	762	10,466	10,007	20,473
	計		8,407	30,788	6,542	9,910	4,201	59,848	58,773

※()内は分校で外数である。

公立中学校 地域別・学年別生徒数

区分	地域名	乙訓	山城	南丹	中丹	丹後	京都市立・府立を除く計	京都市立	府立	計
学校数(分校)		8	35	15	22	12	92	68	4	164
学級数		135	497	137	203	107	1,079	988	14	2,081
生徒数	1学年	1,348	4,882	1,019	1,656	776	9,681	8,994	200	18,875
	2学年	1,356	4,808	1,069	1,672	802	9,707	8,794	200	18,701
	3学年	1,314	4,841	1,046	1,653	810	9,664	8,967	157	18,788
	計		4,018	14,531	3,134	4,981	2,388	29,052	26,755	557

※()内は分校で外数である。

公立義務教育学校 地域別・学年別児童生徒数

区分	地域名	乙訓	山城	南丹	中丹	丹後	京都市立を除く計	京都市立	計
学校数(分校)		0	0	1	0	0	1	7	8
学級数				12			12	157	169
児童生徒数	1学年			34			34	332	366
	2学年			27			27	374	401
	3学年			29			29	361	390
	4学年			23			23	338	361
	5学年			30			30	390	420
	6学年			29			29	384	413
	7学年			28			28	376	404
	8学年			29			29	331	360
	9学年			25			25	355	380
計		0	0	254	0	0	254	3,241	3,495

公立高等学校 府立市立別・学科別・学年別・男女別生徒数

(全日制)

区分	1 学年			2 学年			3 学年			計				
	男	女	計	男	女	計	男	女	計	男	女	計		
府立	普通科	3,807	4,233	8,040	3,803	4,175	7,978	3,917	4,339	8,256	11,527	12,747	24,274	
	専門学科	農業に 関する 学科	208	103	311	177	116	293	181	136	317	566	355	921
		工業に 関する 学科	309	53	362	272	68	340	295	57	352	876	178	1,054
		商業に 関する 学科	121	175	296	136	179	315	122	204	326	379	558	937
		水産に 関する 学科	83	12	95	74	19	93	74	17	91	231	48	279
		家庭に 関する 学科	3	12	15	-	15	15	1	16	17	4	43	47
		情報に 関する 学科	67	13	80	66	12	78	57	15	72	190	40	230
		福祉に 関する 学科	6	19	25	13	11	24	7	11	18	26	41	67
		体育に 関する 学科	29	11	40	29	13	42	26	14	40	84	38	122
		その他 の専門 学科	427	383	810	426	395	821	362	343	705	1,215	1,121	2,336
		総合学科	160	102	262	138	95	233	123	127	250	421	324	745
	計	5,220	5,116	10,336	5,134	5,098	10,232	5,165	5,279	10,444	15,519	15,493	31,012	
	京都市立	普通科	301	421	722	316	429	745	290	457	747	907	1,307	2,214
専門学科		工業に 関する 学科	162	19	181	156	23	179	154	20	174	472	62	534
		その他 の学 科	324	441	765	381	386	767	321	414	735	1,026	1,241	2,267
計	787	881	1,668	853	838	1,691	765	891	1,656	2,405	2,610	5,015		
合計	6,007	5,997	12,004	5,987	5,936	11,923	5,930	6,170	12,100	17,924	18,103	36,027		

(定時制)

区分	1 学年			2 学年			3 学年			4 学年			計				
	男	女	計	男	女	計	男	女	計	男	女	計	男	女	計		
府立	普通科	140	93	233	143	90	233	133	81	214	81	45	126	497	309	806	
	専門学科	農業に 関する 学科	12	2	14	16	3	19	12	2	14	12	1	13	52	8	60
		商業に 関する 学科	4	2	6	5	1	6	2	3	5	4	1	5	15	7	22
		家庭に 関する 学科	1	11	12	-	12	12	-	16	16	-	9	9	1	48	49
		計	157	108	265	164	106	270	147	102	249	97	56	153	565	372	937
京都市立	普通科	29	24	53	20	24	44	24	12	36	-	-	-	73	60	133	
	専門学科	工業に 関する 学科	27	1	28	23	4	27	28	1	29	16	2	18	94	8	102
		計	56	25	81	43	28	71	52	13	65	16	2	18	167	68	235
合計	213	133	346	207	134	341	199	115	314	113	58	171	732	440	1,172		

(通信制)

区分	男	女	計
府立	344	379	723

公立特別支援学校 児童生徒数

区分	学年 学校数	幼稚園部	小学部							中学部				高等学校部							合計	
			1	2	3	4	5	6	計	1	2	3	計	本科			専攻科					計
			学	学	学	学	学	学	学	学	学	学	学	1	2	3	1	2	3	研		
			年	年	年	年	年	年	年	年	年	年	年	年	学	学	学	学	学	学		究
府立	(4) 11	19	86	84	82	74	82	93	501	138	132	124	394	246	243	223	8	3	3	-	726	1,640
京都市立	8	-	38	51	52	40	48	38	267	54	65	73	192	211	234	225	-	-	-	-	670	1,129
合計	(4) 19	19	124	135	134	114	130	131	768	192	197	197	586	457	477	448	8	3	3	-	1,396	2,769

※ () 内は分校で外数である。

8 国指定・登録文化財等の全国及び京都府内所在件数等一覧

令和2年4月1日現在

区分	種別	建造物		美術工芸品							記念物		重要無形文化財				重要民俗文化財		重要文化的景観	重要建造物群保存地の区	選定保存技術									
		件数	棟数 (基数)	絵画	彫刻	工芸品	書跡典籍古文書	考古資料	歴史資料	計	特別史跡記念物	天然記念物	保持者				有形	無形			保持者		保存団体							
													芸能		工芸技術						件数	人	件数	人	形	形	件数	人	件数	団体
													件数	人	件数	人														
京都府A	国宝	51	72	44	40	15	82	3	0	184	14	139	2	2	8	10	5	10	3	7	16	16	12	12						
	重文	300	669	493	422	185	743	27	24	1,894															1	(9)	3	(9)		
	登録	570	570			1			1	2																			1	
全国B	国宝	227	290	162	138	253	290	47	3	893	164	3,185	37	51	39	59	221	312	65	120	49	53	37	39						
	重文	2,497	5,033	2,031	2,715	2,469	2,690	647	220	10,772															110	(58)	44	(34)		
	登録	12,443	12,443			3	1	4	8	16																				
比率A/B (%)	国宝	22%	25%	27%	29%	6%	28%	6%	0%	21%	9%	4%	5%	4%	21%	17%	2%	3%	5%	6%	33%	30%	32%	31%						
	重文	12%	13%	24%	16%	7%	28%	4%	11%	18%															1%					
	登録	5%	5%			33%			13%	13%																				

- (注) 1 国宝は重要文化財の内数である。
 2 特別史跡名勝天然記念物は史跡名勝天然記念物の内数である。
 3 京都府の美術工芸品の件数は、京都府内の文化財所有者が所蔵している件数である。
 4 重要無形文化財保持者及び選定保存技術保存団体には、重複認定があるため、()内は実人数及び実団体数を示す。

9 京都府指定・登録文化財等件数一覧

令和2年4月1日現在

種別 区分	建造物		美術工芸品								無形文化財						有形 民俗 文化財	無形民俗 文化財						記念物						文化財 環境保 全地区	選定保存 技術		文 化 的 景 観	合 計	年度別件数		
	件 数	棟 (基) 数	絵 画	彫 刻	工 芸 品	書 跡 ・ 典 籍	古 文 書	考 古 資 料	歴 史 資 料	計	工 芸 ・ 技 術		芸 能		無 形 の 文 化 的 所 産			計	風 俗 慣 習	民 俗 芸 能	計	史 跡	史 跡 及 び 名 勝	名 勝	天 然 記 念 物	天 然 記 念 物 及 び 名 勝	計	件 数	保 持 者 及 び 団 体		文 化 的 景 観	合 計			区 分	S57 H30	R元
											件 数	保 持 者 及 び 団 体	件 数	保 持 者 及 び 団 体	件 数	保 持 者 及 び 団 体																					
指定	126	329	68	54	42	15	43	37	13	272	9	13	1	2	1	1	11	16	3	10	11	21	25	0	19	15	1	60			指定	493	定 登	540	6		
登録	86	146	8	9	9	1	8	1	2	38	0	0	0	0	0	0	0	0	12	24	46	70	0	0	1	6	0	7			登録	213	録 暫 定 登 録 決	220	0		
暫定登録	676	676	187	58	1	24	53	116	12	451	/								49	/								暫定登録	1,211	決 選	1,149	75					
																																決定	68	定 選	68	0	
																																選定	12	定 認	17	0	
																																(認定)	19	定	(33)	(0)	
合計	888	1,151	263	121	52	40	104	154	27	761	9	13	1	2	1	1	11	16	64	34	57	91	52	2	26	21	1	102	68	2	3	10	1,997		1,994	81	

10 京都府教育委員会名簿

(令和2年4月1日現在)

職	名	氏	名
教育長職務代理者	橋上安千小安前山大山安石平仲西栗山村柏片森杉山浅中村松諏立木丸松	橋上安千小安前山大山安石平仲西栗山村柏片森杉山浅中村松諏立木丸松	三明子 子明介 範也 夫範哉 一久夫 司大美彦 久徳衛学彦 徹晶久男 晴聡之修 治子
教育次長	本原藤	本原藤	幸雅実 紀
教育監兼学校危機管理監	畑岡川本路口達澤野井田山田田木山下本下野島山本訪井上川本井	畑岡川本路口達澤野井田山田田木山下本下野島山本訪井上川本井	容英良 明真達 隆正雄 敬宣仁 和睦勝 佳嘉
指導部部長	久	久	俊
管理部理事(教職員企画課長事務取扱)			
総務企画課長			
職員人事課長			
福利課長			
学校教育課長			
特別支援教育課長			
高校教育課長			
保健体育課長			
社会教育課長			
文化財保護課長			
人権教育室長			
ICT教育推進室長			
幼児教育センター長			
乙訓教育局長			
山城教育局長			
南丹教育局長			
中丹教育局長			
丹後教育局長			
総合教育センター長			
図書館長			
山郷土資料館長			
丹後郷土資料館長			

11 京都市町(組合)教育委員会 教育長一覽

(令和2年4月1日現在)

	教育委員会名	教育長		教育委員会名	教育長
乙訓	向日市	永野 憲男	南丹	亀岡市	神先 宏彰
	長岡京市	山本 和紀		南丹市	木村 義二
	大山崎町	中條 郁		京丹波町	樹山 静雄
山城	宇治市	岸本 文子	中丹 丹後	綾部市	足立 雅和
	城陽市	北澤 義之		福知山市	端野 学
	八幡市	小橋 秀生 (任期は4月2日～)		舞鶴市	奥水 孝志
	京田辺市	山岡 弘高		宮津市	山本 雅弘
	木津川市	森永 重治		京丹後市	吉岡 喜代和
	久御山町	山本 悦三		伊根町	岩佐 好正
	井手町	松田 定		与謝野町	塩見 定生
	宇治田原町	奥村 博己		与謝野町宮津市 中学校組合	塩見 定生
	精華町	川村 智			
	相楽東部 広域連合	西本 吉生			