
事 務 概 要

(令和元年5月)

京 都 府 教 育 委 員 会

目 次

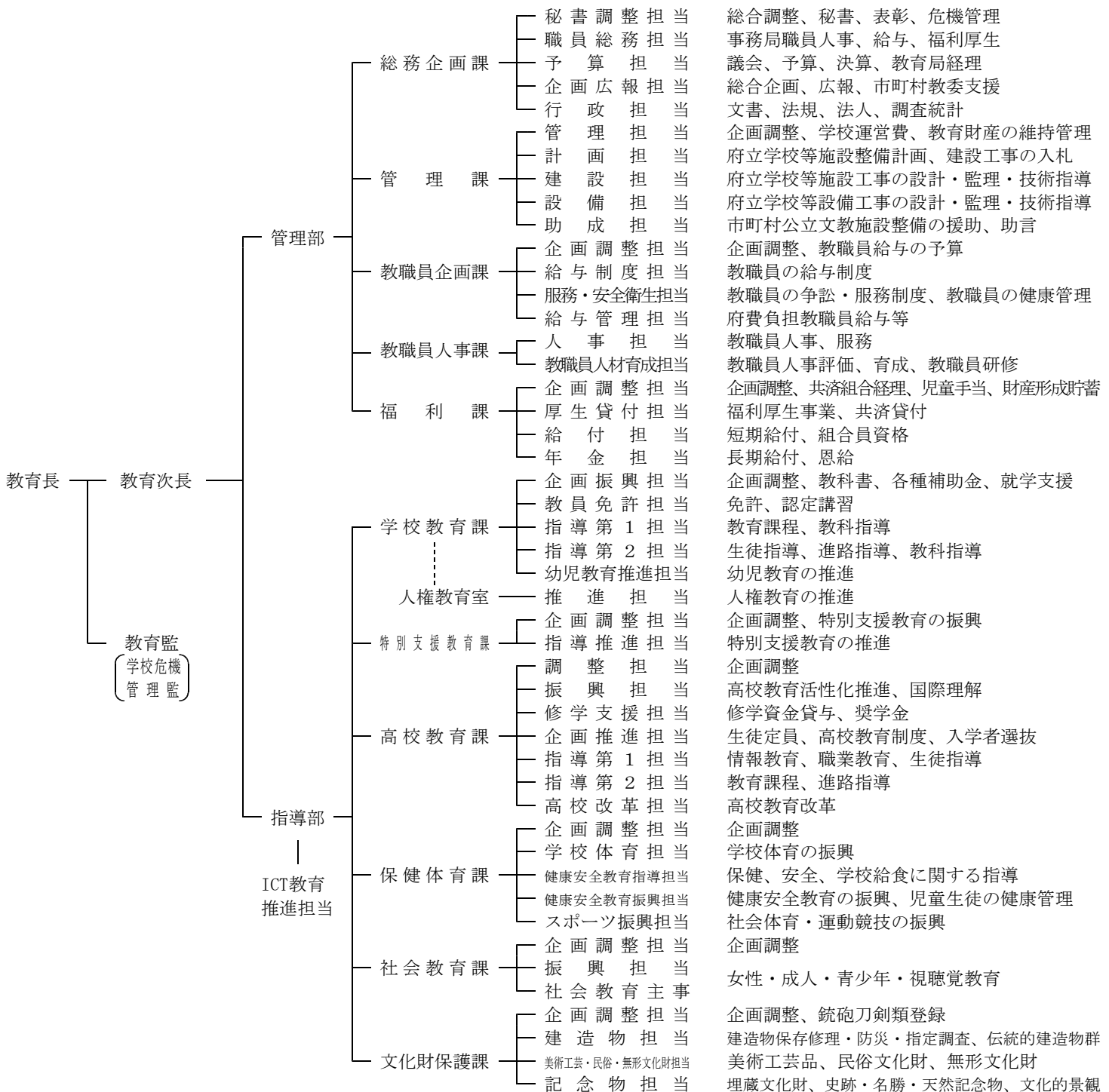
1	教育委員会制度	1
2	事務局（京都府教育庁）組織	1
3	所管事務の概要	3
4	教育委員会所管公所等所在地別一覧	7
5	府立学校設置年度及び設置学科等	9
6	令和元年度教育委員会関係予算	11
	○ 令和元年度当初予算総括表	11
	○ 令和元年度当初予算主要事項	12
7	京都府公立学校児童生徒数等調べ（平成30年5月1日現在確定値）	17
8	国指定・登録文化財等の全国及び京都府内所在件数等一覧	20
9	京都府指定・登録文化財等件数一覧	21
10	京都府教育委員会名簿	22
11	京都府市町（組合）教育委員会委員長・教育長一覧	23

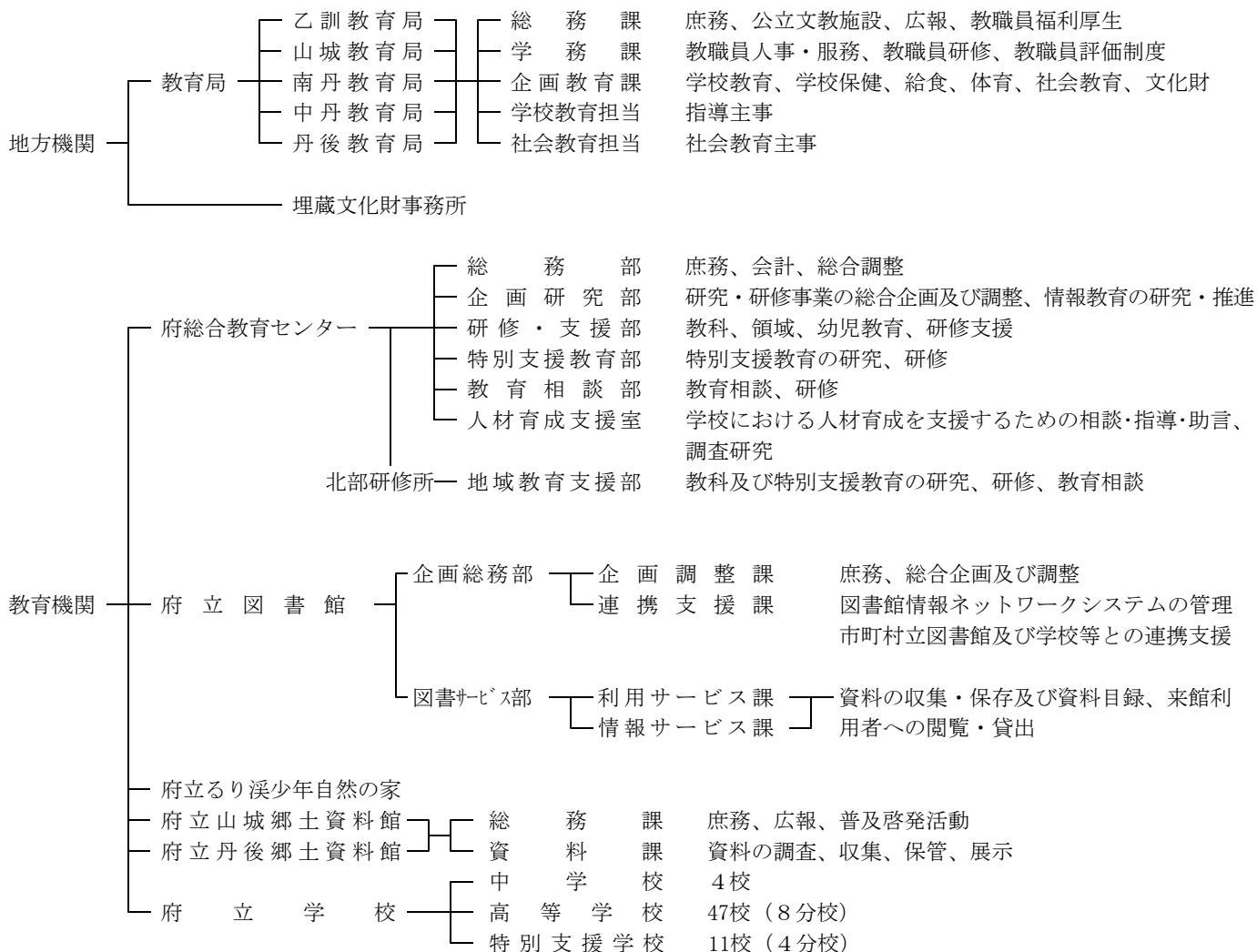
1 教育委員会制度

- 教育委員会は、地域の学校教育、社会教育、文化、スポーツ等に関する事務を担当する機関として、全ての都道府県及び市町村等に設置。
- 首長から独立した行政委員会としての位置付け。
- 教育委員会は、教育行政における重要事項や基本方針を決定し、それに基づいて教育長が具体の事務を執行。教育長、教育長職務代理人、委員（3名）を置く。ただし、条例で定めるところにより、都道府県・指定都市は5人以上、町村は2人以上にすることが可能。（**京都府は委員数5名**）
- 月1～2回の定例会のほか、臨時会や非公式の協議会を開催。
- 教育長及び教育委員は、地方公共団体の長が議会の同意を得て任命。任期は教育長は3年、教育委員は4年で、再任可。

平成27年4月1日より、新制度へ移行。①首長による大綱の策定、②総合教育会議の設置、③教育長と教育委員長を一本化した新たな責任者（新教育長）の設置、④教育委員会のチェック機能の強化、⑤国の関与の見直しなどが盛り込まれた。

2 事務局（京都府教育庁）組織（平成31年4月1日）





附 属 機 関

名 称	根 拠 規 定	担 当 事 務	委員数	任 期	主 管 課 等
京都府教科用 図書選定審議会	義務教育諸学校の教科用 図書の無償措置に関する 法律第11条	義務教育諸学校において使用する教科用図書の 採択についての基準及び選定に必要な資料の作 成についての調査審議及び建議	20人	4月1日 ～ 8月31日	指導部 学校教育課
京都府いじめ 防止対策推進 委員会	いじめ防止対策推進法第 14条	いじめ防止等の対策についての調査審議及び 重大事態に係る調査	7人 以内	2年	指導部 学校教育課
京都府産業教育 審議会	産業教育振興法第11条	産業教育に関する事項についての調査審議及び 建議	15人	3年	指導部 高校教育課
京都府スポーツ 推進審議会	スポーツ基本法第31条	スポーツの推進に関する重要事項についての調 査審議	20人 以内	2年	指導部 保健体育課
京都府社会教育 委員	社会教育法第15条	社会教育に関する諸計画の立案、意見陳述及び 研究調査	15人	2年	指導部 社会教育課
京都府立図書館 協議会	図書館法第14条	図書館の運営及び図書館の行う図書館奉仕につ いての意見陳述	10人 以内	2年	府立図書館
京都府文化財保 護審議会	文化財保護法第190条	文化財の保存及び活用に関する重要事項につ いての調査審議及び建議	20人 以内	2年	指導部 文化財保護課
京都府指定管理 者等選定審査会	京都府の施設の管理等に 関する条例第7条	府の施設の管理及び活用に関する重要事項の調 査審議	6人 以内	2年	指導部 社会教育課

3 所管事務の概要

[管 理 部]

総務企画課

- 教育委員会の会議及び秘書事務
- 教育、文化に功績のあるものの顕彰事務
- 職員(府立学校職員及び府費負担教職員を除く。)の人事、服務並びに給与に関する事務
- 府議会に関する事務
- 教育委員会所管各課の予算見積及び予算の執行及び調整に関する事務
- 支出及び収入の決算及び監査に関する事務
- 教育局予算の執行に関する事務
- 教育行政の総合企画及び調整に関する事務
- 教育委員会所管の広報事務
- 市町(組合)教育委員会の組織、一般的運営に関する指導及び助言
- 公文書類の收受、配分、配送及び保存事務
- 条例案、その他書類の審査に関する事務
- 教育行政全般に関する調査及び統計事務
- 教育行政相談に関する事務

管 理 課

- 府立学校運営費予算に関する事務
- 府立学校の用地取得に関する事務
- 行政財産及び物品の管理に関する事務
- 府立学校等の文教施設の整備及び維持管理に関する事務
- 市町村の文教施設の施設整備計画及びその実施に関する助言
- 文教施設に関する国の交付金等に係る事務

教職員企画課

- 学校教職員の勤務条件、服務、給与等に関する事務
- 学校教職員に対する給与等の支払事務
- 学校教職員に係る争訟事務
- 学校教職員の職員団体に関する事務
- 学校教職員の事務の効率化に関する事務
- 学校教職員の健康管理に関する事務

教職員人事課

- 学校教職員の任免、服務等人事事務
- 学校教職員の定数に関する事務
- 学校教職員の人事評価に関する事務
- 学校教職員の研修の総合企画、調整及び実施に関する事務(総合教育センターが行う研修を含む。)

福 利 課

- 公立学校共済組合に関する事務
- 学校職員の児童手当に関する事務
- 京都府教職員住宅の管理事務
- 学校職員の財産形成貯蓄に関する事務
- 学校職員等の恩給に関する事務

[指 導 部]

学 校 教 育 課

- 学校（高等学校、特別支援学校、専修学校及び各種学校を除く。）の設置廃止の認可、届出の受理等に関する事務
- 学校（高等学校、特別支援学校、専修学校及び各種学校を除く。）における理科教育、人権教育、学校図書館教育及びへき地教育の振興に関する事務
- 幼稚園・小学校・中学校・義務教育学校における教育に関する次の事務
 - (1) 学校管理に関する指導、助言
 - (2) 教育課程の編成及び実施その他教育に関する指導及び助言
 - (3) 生徒指導に関する指導及び助言
 - (4) 研究大会、講習会、研究指定校等に関すること
- 教科用図書採択及び給与に関する事務
- 就学奨励に関する事務
- 教育職員免許法に基づく事務
- 大学等における教員養成への協力に関すること
- 総合教育センターに関すること

(人 権 教 育 室)

- 人権教育の総合企画及び調整に関する事務
- 人権教育の推進に関する指導及び援助
- 人権教育の調査及び研究
- その他人権教育に関する事務（他課の所掌に属する事務を除く。）

特別支援教育課

- 特別支援教育の企画及び調整に関すること
- 特別支援学校の設置廃止の認可、届出の受理等に関する事務
- 特別支援学校における産業教育、理科教育、人権教育及び学校図書館教育の振興に関する事務
- 特別支援学校における教育に関する次の事務
 - (1) 学校管理に関する指導及び助言
 - (2) 教育課程の編成及び実施その他教育に関する指導及び助言
 - (3) 生徒指導に関する指導及び助言
 - (4) 研究大会、講習会、研究指定校等に関すること
- 府立特別支援学校の通学区域の設定又は変更に関する事務
- 特別支援学校の教科用図書に関する事務
- 特別支援学校の就学に関する事務
- 府立特別支援学校の幼稚部・高等部の募集に関する事務
- 特別支援学校の設備（スクールバス等）の整備に関する事務
- 特別支援学級等の設置に関する助言
- 府立特別支援学校の教材の取扱いに関する事務

高 校 教 育 課

- 高等学校及び府立中学校における産業教育、理科教育、人権教育、学校図書館教育及び情報教育の振興に関する事務
- 府立高等学校及び府立中学校の施設、設備の整備充実に関する企画
- 英語指導助手に関する事務
- 高等学校の生徒の修学支援に関すること
- 高等学校における定時制教育、通信制教育の振興に関する事務
- 高等学校及び府立中学校における教育に関する次の事務
 - (1) 学校管理に関する指導及び助言
 - (2) 教育課程の編成及び実施その他教育に関する指導及び助言
 - (3) 生徒指導に関する指導及び助言
 - (4) 研究大会、講習会、研究指定校等に関する事務

- 高等学校及び府立中学校の教科用図書に関する事務
- 府立高等学校及び府立中学校の教材の取扱いに関する事務
- 高等学校卒業程度認定試験に関する事務
- 高等学校及び府立中学校の設置廃止の認可、届出の受理等に関する事務
- 府立高等学校及び府立中学校の通学区域の設定及び変更に関する事務
- 高等学校及び府立中学校の入学者選抜に関する事務
- 府立高等学校改革に関する次の事務
 - (1) 施策の企画及び推進
 - (2) 施策の実施に伴う高校教育の専門的事項に関する指導と助言

保健体育課

- 学校における健康安全教育・体育に関する次の事務
 - (1) 実施に関する指導及び助言
 - (2) 手引書、指導書、参考書等の作成及び提供に関すること
 - (3) 研究会、講習会、その他催しの主催等に関すること
- 児童生徒の健康管理
- 学校医、学校歯科医、学校薬剤師、その他学校保健関係者に対する指導及び助言
- 学校給食に関する企画、指導及び助言
- 公益財団法人京都府学校給食会に関すること
- 独立行政法人日本スポーツ振興センター災害給付事務に関すること
- 府民の体育・スポーツ及びレクリエーション活動の振興並びにその指導者の養成
- スポーツ関係団体に対する指導、助言及び援助
- 競技スポーツの振興に関する企画、指導、助言及び援助

社会教育課

- 社会教育の振興に関する調査及び企画立案
- 社会教育に関する団体、社会教育指導者その他関係者に対する指導、助言及び援助
- 家庭教育に関する学習の機会を提供するための事業に関する援助及び助言
- 体験活動等の機会を提供する社会教育事業に関する援助及び助言
- 青少年教育に関する援助及び助言
- 公民館及び図書館の設置及び管理に関する指導及び調査
- 社会教育主事の資格の認定及び学芸員の推薦
- 府立図書館に関すること
- 府立少年自然の家に関すること
- 視聴覚教育の設備、器材の管理及び利用の提供
- 京都府社会教育委員に関すること
- 京都府指定管理者等選定審査委員会教育委員会部会に関すること

文化財保護課

- 文化財保護法及び府文化財保護条例に基づく事務
- 府文化財保護審議会に関する事務
- 銃砲刀剣類の登録事務等に関すること
- 文化財の保存と活用に関すること
- 府立郷土資料館に関すること
- 埋蔵文化財事務所に関すること

[地方機関]

教 育 局

本庁の出先機関として、管内の市町（組合）教育委員会、学校（府立学校を除く。）との連絡、調整、指導及び助言を行う。

主たる業務は

- 学校教育に関する指導及び助言
- 社会教育に関する指導及び助言
- 市町（組合）教育委員会に対する連絡、調整、指導及び助言
- 教職員の人事及び福利厚生等に関する事務

埋蔵文化財事務所

埋蔵文化財の調査並びに資料の整理及び保存に関する事務を処理させるため、次の事務を行う。

- 埋蔵文化財の調査に関すること
- 出土品その他の資料の整理及び保存に関すること
- 遺跡台帳の作成に関すること

[教育機関]

総合教育センター

本府における教育の振興を目的として、次の事業を行う。

- 教育に関する専門的、技術的事項の研究
- 教育関係職員の研修の企画、調整及び実施
- 教育相談
- 教育に関する図書、資料の収集及び活用

図 書 館

図書館法に基づき、次の事業を行う。

- 図書、記録その他必要な資料を収集し、整理し、保存して、一般の利用に供すること
- 図書館資料の利用のための相談に応じること
- 他の図書館と協力し、資料の相互貸借を行うこと

少年自然の家

自然の中で、集団宿泊生活を通じて心身ともに健全な少年の育成を図るため、次の事業を行う。

- 少年の野外活動の助長に関すること
- 少年の団体活動の助長に関すること
- その他少年の健全育成に関すること

郷土資料館

郷土についての歴史資料、考古資料、民俗資料等の保存及び活用を図り、もって府民の文化的向上に資するため、次の事業を行う。

- 文化財保護の普及啓発に関すること
- 文化財、文化資料等の収集、保存、公開、調査、研究及びその他文化財の保護に関すること

4 教育委員会所管公所等所在地別一覧

市町村名	公所等名
京都市	総合教育センター、図書館、洛北高校附属中学校、山城高校、清明高校、鴨沂高校、洛北高校、北稜高校、朱雀高校、洛東高校、鳥羽高校、嵯峨野高校、北嵯峨高校、北桑田高校、桂高校、洛西高校、桃山高校、東稜高校、洛水高校、京都すばる高校、盲学校、聾学校
向日市	乙訓教育局、埋蔵文化財事務所、向陽高校
長岡京市	乙訓高校、西乙訓高校、向日が丘支援学校
宇治市	東宇治高校、菟道高校、城南菱創高校、宇治支援学校
城陽市	城陽高校、西城陽高校、城陽支援学校
八幡市	京都八幡高校、同南分校、八幡支援学校
京田辺市	山城教育局、田辺高校
木津川市	山城郷土資料館、南陽高校附属中学校、木津高校、南陽高校
久御山町	久御山高校
精華町	南山城支援学校
亀岡市	亀岡高校、南丹高校、丹波支援学校亀岡分校
南丹市	南丹教育局、るり溪少年自然の家、園部高校附属中学校、園部高校、農芸高校、北桑田高校美山分校、丹波支援学校
京丹波町	須知高校

市 町 村 名	公 所 等 名
綾 部 市	中丹教育局、総合教育センター北部研修所、綾部高校、同東分校
福 知 山 市	福知山高校附属中学校、福知山高校、同三和分校、工業高校、大江高校、中丹支援学校
舞 鶴 市	東舞鶴高校、同浮島分校、西舞鶴高校、舞鶴支援学校、同行永分校、盲学校舞鶴分校、聾学校舞鶴分校
宮 津 市	丹後教育局、丹後郷土資料館、宮津高校、海洋高校
京 丹 後 市	峰山高校、同弥栄分校、網野高校、同間人分校、久美浜高校
伊 根 町	宮津高校伊根分校
与 謝 野 町	加悦谷高校、与謝の海支援学校

5 府立学校設置年度及び設置学科等

(1) 中 学 校 (平成31年度募集分) 洛北高等学校附属中学校 平成16年度設置
 南陽高等学校附属中学校 平成30年度設置
 園部高等学校附属中学校 平成18年度設置
 福知山高等学校附属中学校 平成27年度設置

(2) 高 等 学 校 (平成31年度募集分)
 (全日制課程)

区分 学校名	設置 年度 (昭和)	設 置 学 科										総合 学科	
		普 通	農 業	工 業	商 業	水 産	家 庭	情 報	福 祉	体 育	そ の 門 他 学 科		
山城	23	○										○	
鴨沂	23	○											
洛北	25	○										○	
北稜	55	○											
朱雀	23	○											
洛東	29	○											
鳥羽	59	○										○	
嵯峨野	25	○										○	
北嵯峨	50	○											
北桑田	23	○	○										
桂	23	○	○										
洛西	55	○											
桃山	23	○										○	
東稜	52	○											
洛水	53	○											
京都すばる	60				○			○					
向陽	50	○											
乙訓	39	○									○		
西乙訓	59	○											
東宇治	49	○											
菟道	60	○											
城南菱創	H21	○										○	
城陽	47	○											
西城陽	58	○											
京都八幡	H19	○											
京都八幡高 南分校	H19							○				○	
久御山	55	○											
田辺	38	○	○										
木津	23	○	○		○								
南陽	61	○										○	
亀岡	23	○										○	
南丹	54												○
園部	23	○										○	
農芸	58		○										
須知	23	○	○										
綾部	23	○											
綾部高 東分校	55		○										
福知山	23	○										○	
工業	38			○									
大江	23	○			○								
東舞鶴	23	○											
西舞鶴	23	○										○	
宮津	23	○		○									
海洋	23					○							
加悦谷	23	○											
峰山	23	○		○									
峰山高 弥栄分校	58		○					○					
網野	23	○			○								
久美浜	23												○
計	46校 3分校	40	7	4	4	1	1	1	1	1	12	2	

(定時制課程)

学校名	分校名	設 置 学 科			
		普 通	農 業	商 業	家 庭
清 明		○			
朱 雀		○			
鳥 羽		○			
桃 山		○		○	
北桑田	美山		○		○
綾 部	東	○			
福知山	三和		○		○
東舞鶴	浮島	○			
宮 津	伊根	○			
網 野	間人	○			
計	4校6分校	8	2	1	2

(通信制課程)

学校名	設 置 学 科
朱 雀	普 通 科
西 舞 鶴	普 通 科

(単位制による課程を設置
する高等学校(再掲))

学校名	課 程	設 置 学 科
洛 北	全 日 制	普 通 科 サイエンス科
城南菱創	全 日 制	普 通 科 教養科学科
南 丹	全 日 制	総 合 学 科
久美浜	全 日 制	総 合 学 科
清 明	定 時 制	普 通 科
鳥 羽	定 時 制	普 通 科
桃 山	定 時 制	普 通 科 商 業 科
朱 雀	定 時 制	普 通 科
	通 信 制	普 通 科
西 舞 鶴	通 信 制	普 通 科

(3) 特別支援学校

区分 学校名	設置年度	設置部				障害種別
		幼稚部	小学部	中学部	高等部	
盲学校	明治11年	○	○	○	○	視覚障害
盲学校 舞鶴分校	昭和27年	○	○			〃
聾学校	明治11年	○	○	○	○	聴覚障害
聾学校 舞鶴分校	昭和27年	○	○			〃
向日が丘 支援学校	昭和41年		○	○	○	知的障害 肢体不自由
宇治支援学校	平成22年		○	○	○	〃
城陽支援学校	昭和60年		○	○	○	知的障害 肢体不自由 病弱
八幡支援学校	平成21年		○	○	○	知的障害 肢体不自由
南山城支援学校	昭和56年		○	○	○	〃
丹波支援学校	昭和53年		○	○	○	〃
丹波支援学校 亀岡分校	昭和55年		○	○		〃
中丹支援学校	昭和58年		○	○	○	〃
舞鶴支援学校	平成16年		○	○	○	〃
舞鶴支援学校 行永分校	平成17年		○	○		肢体不自由 病弱
与謝の海 支援学校	昭和44年		○	○	○	知的障害 肢体不自由

6 令和元年度教育委員会関係予算

令和元年度 当初予算総括表

1 目的別予算

(単位:千円、%)

項 別	予算額 (A)	同 左 財 源			30年度 ⑩6補・⑫2補 含む 予算額(B)	差引増減額 (A)-(B)=(C)	増減率 (C)/(B)
		国 庫	そ の 他	一 般			
教育総務費	15,291,644	229,839	2,505,911	12,555,894	14,261,273	1,030,371	7.2
小学校費	34,680,448	8,794,007	2,538	25,883,903	34,210,193	470,255	1.4
中学校費	21,422,386	5,216,577	10,563	16,195,246	21,271,138	151,248	0.7
高等学校費	38,972,215	4,102,240	7,704,726	27,165,249	39,845,433	△ 873,218	△ 2.2
特別支援学校費	14,951,544	2,105,923	1,856,488	10,989,133	13,699,754	1,251,790	9.1
社会教育費	732,783	41,094	5,500	686,189	745,960	△ 13,177	△ 1.8
文化財保護費	2,692,943	48,955	2,269,191	374,797	2,534,685	158,258	6.2
保健体育費	879,610	58,716	164,754	656,140	853,185	26,425	3.1
計	129,623,573	20,597,351	14,519,671	94,506,551	127,421,621	2,201,952	1.7

2 性質別予算

(単位:千円、%)

区 分	31年度		30年度 (⑩6補・⑫2補含む)		差引増減額 (A)-(B)=(C)	増減率 (C)/(B)
	予算額 (A)	割 合	予算額 (B)	割 合		
人 件 費	110,974,340	85.6	109,684,282	86.1	1,290,058	1.2
事 業 費	18,649,233	14.4	17,737,339	13.9	911,894	5.1
計	129,623,573	100.0	127,421,621	100.0	2,201,952	1.7

令和元年度 当初予算主要事項

1 重点的な取組み

1 京都の未来を創造する人づくりに向けた教育の推進

重点目標 / 主要事項	予算額	事業概要	前年度 予算額 <small>(6月補正含む)</small>
1 質の高い学力をはぐくむ			
子どものための京都式少人数教育推進費	4,157,035	京の子ども・少人数教育推進費 3,883,138 小学校(3～6年生)及び中学校において、学校現場の状況に応じた少人数教育を推進 小学校低学年指導充実費 273,897 小学校1・2年生で2人の教員による指導	4,368,093
新しい学び総合推進事業費	15,500	新学習指導要領の実施を見据え、子どもたちが未来の創り手になるよう、論理的思考力・課題解決力などを育成 新 幼児教育アドバイザーの配置 8,000 新 未来を拓く学校づくり推進事業 2,300 新 論理的思考力育成事業 1,900 新 課題解決型学習推進事業 3,300	—
効果の上がる学力対策事業費	84,969	児童生徒に確かな学力が身につくよう、基礎基本の徹底や個別課題に対応した学力対策を実施 学びと育ちを支える保幼小等連携推進事業 2,000 京都式「学力向上学習システム」の構築 1,000 小・中学校学力診断テストの実施 23,070 中1振り返り集中学習「ふりスタ」 19,000 中2学力アップ集中講座 17,500 中学生読解力向上対策事業 1,000 大学の先生に学ぼう体験事業 5,500 理科教育推進事業 8,000 学力向上システム開発校等 7,899	98,496
京都グローバル人づくり事業費(英語教育)	447,110	小・中・高校生の英語によるコミュニケーション能力の育成 (小・中学校) 拡 小学校英語教育推進教員の配置 159,635 拡 小学校にスクール・サポート・スタッフの配置 23,993 中学校での英語4技能テストの実施 5,000 (高等学校) 拡 英語4技能テストを受験する高校1・2年生への支援の実施 37,382 英語指導助手の配置 208,600 (教員の指導力強化) 拡 小・中学校教員を対象とした教員向け研修会等の実施 8,500 新 小・中学校教員を対象に海外派遣研修を実施 1,000 新 Webによる研修動画を活用した講座の開設 3,000	321,661

重点目標 / 主要事項	予算額	事業概要	前年度 予算額 (6月補正含む)
府立高校生夢チャレンジ留学支援事業費	4,000	経済的に困難な状況にありながらも、将来の夢の実現にチャレンジする府立高校生を支援	4,000
確かな学力を身につけるための支援事業費	38,302	高校生一人一人の能力・個性を伸ばすための学力と学校生活の基礎・基本の向上と定着 府立高校実力テスト 21,916 学習合宿、進路補習等 14,972 大学生教育ボランティア活用事業 1,414	40,972
府立学校スマートスクール推進事業費	110,000	新学習指導要領に基づく、主体的で深い学び等の実現に向け、府立学校のICT化を段階的に整備	—
夢に応えられる府立高校づくり事業費	80,902	生徒に選ばれ、生徒の夢に応えられる特色ある府立高校づくりの一層の推進 スーパーグローバルハイスクール設置事業 7,400 スーパープロフェッショナルハイスクール設置事業 20,000 京都フロンティア校支援事業 13,822 地域創生推進校、京都フロンティア校の指定 スーパーサイエンスネットワーク京都 6,903 グローバルネットワーク京都 2,661 スペシャリストネットワーク京都 3,057 数学オリンピック等チャレンジ事業 3,032 高校生学習チャレンジサポート事業等 24,027	105,277
北部ものづくり人材連携育成事業費	48,000	新 時代の変化や産業構造の変化に対応できる地域のものづくり産業の担い手を育成	—
2 人を思いやり尊重する心など、豊かな人間性をはぐくむ			
豊かな心を育てる教育推進事業費	20,283	KYO発見 仕事・文化体験活動推進事業 16,000 「京の子ども 明日へのとびら」作成等 4,283	25,377
高校生伝統文化事業費	19,550	茶道や華道等を通して伝統文化学習を推進	23,000
高校生「京の文化力」推進事業費	7,980	府立高校文化部活動支援、京都府高等学校総合文化祭の開催	8,550
近畿高等学校総合文化祭開催費	39,000	近畿高等学校総合文化祭の開催	—
文化財活用支援事業費	18,000	新 文化財建造物修理現場特別公開事業 5,000 新 文化財美装化・環境整備補助事業 7,500 新 文化財保存活用大綱策定事業 3,000 新 文化財保存修理公開事業 2,000 新 記念物100周年記念事業 500	—
文化財保護強化事業費	118,600	府指定文化財等保存修理事業 115,500 未指定文化財現況調査 3,100	168,400
歴史的建造物等保存伝承事業費	2,020,239	建造物保存修理受託事業 1,940,040 国指定文化財等保存修理・維持管理費補助金 57,000 祇園祭山鉦保存修理事業費等補助金 14,399 京都の史跡・埋蔵文化財活用事業 5,500 文化財巡視事業等 3,300	1,642,706
埋蔵文化財調査保存事業費	69,568	確認調査の実施や市町村等が実施する調査等への補助	60,063

重点目標 / 主要事項	予算額	事業概要	前年度 予算額 (6月補正含む)
3 たくましく健やかな身体をはぐくむ			
京都式「部活動サポート」事業費	37,369	拡 学校部活動支援のための外部人材の配置	28,105
薬物乱用ゼロ推進事業費	1,850	教員に対する薬物乱用防止教育推進事業の実施	1,000
4 一人一人を大切に、個性や能力を最大限に伸ばす			
夢に応えられる府立高校づくり事業費 (再掲)	80,902	生徒に選ばれ、生徒の夢に応えられる特色ある府立高校づくりの推進	105,277
特別支援教育充実事業費	196,298	小中学校における発達障害のある児童生徒を支援するための非常勤講師の配置	193,406
府立高校特別支援教育支援員配置事業費	10,608	府立高校における発達障害等のある生徒を支援するための特別支援教育支援員の配置	10,464
羽ばたけ就労支援事業費	2,500	府立特別支援学校児童生徒の企業就労につなぐ「京しごと技能検定」の実施	2,500
特別支援学校職業教育等充実事業費	15,460	児童生徒の職業的自立を促進し、希望進路を実現するための職業教育等を充実	17,000
特別支援教育総合推進事業費	24,298	障害のある子ども一人一人の教育ニーズに応じて、自立と社会参加を目指す一貫した特別支援教育を推進	23,945
向日が丘支援学校基本構想策定費	10,000	向日が丘支援学校基本構想策定のための測量等を実施	2,000
幼児教育アドバイザーの配置 (再掲)	8,000	新 幼児教育の質を向上させ、円滑な幼小接続の実現を目指す「幼児教育アドバイザー」の配置	—
学びと育ちを支える保幼小等連携推進事業費 (再掲)	2,000	保幼小等の円滑な接続を図るため、言葉の修得等に効果的な取組等を実施	2,000
京のアスリート育成・強化総合推進費	245,500	世界クラス・全国クラス選手の養成・強化、競技団体の活性化を図る競技力向上対策	259,500
府民総合体育大会開催費	22,950	府民の生涯にわたるスポーツ活動の推進	27,000
京都府版マスターズ大会開催費	8,246	京都府版マスターズ大会として、府民総体にマスターズ部門を設置し、大会を開催	9,700
全国中学校体育大会開催費	15,000	近畿各府県で全国中学校体育大会を開催し、全16競技のうち、京都府で3競技を開催	—
5 社会の変化に対応し、よりよい社会の構築に貢献できる力をはぐくむ			
京都グローバル人づくり事業費(留学支援)	44,780	高校生の留学支援等を通じて、多様な文化を理解し、尊重する資質や能力の育成 府立高校生グローバルチャレンジ事業 24,300 府立高校「海外サテライト校」事業 17,930 府立高校生グローバル文化カフェ事業 2,550	46,630
高校生伝統文化事業費 (再掲)	19,550	茶道や華道等を通じた伝統文化学習の推進	23,000
高校生「京の文化力」推進事業費 (再掲)	7,980	府立高校文化部活動支援、京都府高等学校総合文化祭の開催	8,550
明日の京都を担う高校生育成支援事業費	11,141	高校生の政治的教養、職業観等の社会的素養や地域交流活動など、社会の担い手となる意識・能力の育成	12,379

2 京都の力を活かして一人一人の学びを支える教育環境づくり

重点目標 / 主要事項	予算額	事業概要	前年度 予算額 (6月補正含む)
6 安心・安全で充実した教育の環境を整備する			
子どもの未来を守る事業費	175,670	すべての子どもが生まれ育つ環境に左右されることなく、将来に夢や希望を持って成長していけるよう施策を推進 京都式「学力向上教育サポーター」事業 139,142 小学生個別補充学習実施事業 21,000 府立高校「セカンドラーニング教室」設置事業 1,000 地域未来塾支援事業 11,328 新 家庭教育アドバイザーの配置 3,200	187,970
いじめ防止・不登校支援等総合推進事業費	363,173	いじめ防止対策をはじめ、不登校や問題行動への対応など総合的サポート体制の充実 スクールカウンセラー配置・派遣など相談体制の構築 264,376 SNSを活用した相談体制の構築 10,000 24時間電話相談等の実施 28,876 ネットいじめ対策 7,818 いじめ未然防止・早期解消支援チーム派遣等 3,000 不登校児童生徒支援モデル事業 27,253 フリースクール連携推進事業 3,000 新 不登校児童生徒支援拠点整備等 16,000 ふれあい宿泊学習 2,850	335,920
地域ぐるみの学校安全体制整備推進等事業費	5,370	児童・生徒の生活安全、交通安全、災害安全に向けた対策の推進	6,438
府立学校施設整備費	4,408,984	チャレンジサポート校整備事業費 (新設高等学校整備費) 520,000 新設特別支援学校建設費 2,109,000 学校施設長寿命化推進費 625,140 府立高校トイレ洋式化推進事業費 220,000 校舎等整備費 934,844 老朽校舎等改修費等 910,844 府立学校ブロック塀等緊急安全対策事業費 6,000 新 久美浜高校設備改修費 18,000	3,084,484
高校生等修学支援事業費	5,856,641	高校生への奨学給付金の支給、修学資金の貸付、就学支援金制度による授業料の免除等 高等学校等修学資金貸与等 1,423,898 拡 高等学校生徒通学費補助 8,000 奨学のための給付金 588,719 「学び直し」応援事業 1,782 公立高校就学支援金事業 3,834,242	6,009,099

重点目標 / 主要事項	予算額	事業概要	前年度 予算額 (6月補正含む)
7 学校の教育力の向上を図る			
子どものための京都式少人数教育推進費 (再掲)	4,157,035	学校現場の状況に応じた少人数教育の推進等	4,368,093
教職員の働き方改革推進費 (一部再掲)	608,992	拡 小学校英語教育推進教員の配置	159,635
		拡 スクール・サポート・スタッフの配置	23,993
		スクールカウンセラーの配置・派遣	244,803
		まなび・生活アドバイザーの配置・派遣	139,142
		拡 京都式「部活動サポート」事業	37,369
		京都式「チーム学校」推進費	4,050
教職員研修費 (一部再掲)	62,140	教員の指導力向上、いじめ、非行防止への対応力向上、コンプライアンス研修等の実施	68,400
集まれ未来の教員サポート事業費	3,000	教員を志望する学生ボランティア支援、教師力養成講座の開催	3,000
教員の資質能力向上事業費 (再掲)	11,500	新 教員の海外派遣研修、Web研修の環境整備等	10,500
8 すべての教育の出発点である家庭教育を支援する			
家庭教育支援事業費	7,500	新 家庭教育アドバイザーの配置	3,200
		家庭教育支援基盤構築事業	2,800
		保護者のための学習活動支援事業	600
		少年非行防止対策事業	900
9 地域社会の力を活かして子どもをはぐむ環境をつくる			
子どものための地域連携事業費	62,007	地域と学校が連携・協働し、地域社会全体で子どもの成長を支える活動の実施	62,007
		京のまなび教室推進事業	39,370
		地域学校協働活動推進事業	20,362
		土曜日の教育支援体制等構築事業	2,275
地域ぐるみの学校安全体制整備推進等事業費 (再掲)	2,200	スクール・ガード・リーダーによる巡回指導等	2,200
自然体験活動事業費	1,400	新 NPO等と連携した宿泊体験学習の実施	—
全国高等学校PTA連合会大会開催費	5,000	全国高等学校PTA連合会大会の開催	—
10 生涯学習社会の実現に向けて学習環境を充実させる			
府民総合体育大会開催費 (再掲)	22,950	府民の生涯にわたるスポーツ活動の推進	27,000
京都府版マスターズ大会開催費 (再掲)	8,246	京都府版マスターズ大会として、府民総体にマスターズ部門を設置	9,700

2 予算額

総額 129,624百万円
(30当初比 (306月補正・292月補正含) 2,202百万円増、1.7%増)

7 京都市府立学校児童生徒数等調べ

(平成30年5月1日現在)

公立小学校 地域別・学年別児童数

区分	地域名	乙訓	山城	南丹	中丹	丹後	京都市立を 除く計	京都市立	計
学校数(分校)		18	77(1)	29	49	35	208(1)	163(1)	371(2)
学級数		344	1,271	338	522	275	2,750	2,429	5,179
児童	1学年	1,395	4,982	1,037	1,644	653	9,711	9,777	19,488
	2学年	1,403	5,123	1,135	1,661	669	9,991	9,902	19,893
	3学年	1,395	5,100	1,101	1,715	704	10,015	9,920	19,935
	4学年	1,406	5,313	1,105	1,701	757	10,282	10,068	20,350
	5学年	1,472	5,403	1,130	1,696	764	10,465	10,106	20,571
	6学年	1,440	5,428	1,098	1,750	788	10,504	10,267	20,771
数	計	8,511	31,349	6,606	10,167	4,335	60,968	60,040	121,008

※()内は分校で外数である。

公立中学校 地域別・学年別生徒数

区分	地域名	乙訓	山城	南丹	中丹	丹後	京都市立を 除く計	京都市立	府立	計
学校数(分校)		8	35	15	22	12	92	69	4	165
学級数		134	495	137	208	110	1,084	994	13	2,091
生徒	1学年	1,353	4,803	1,069	1,670	802	9,697	8,879	200	18,776
	2学年	1,312	4,829	1,045	1,648	812	9,646	9,060	160	18,866
	3学年	1,304	4,974	1,125	1,722	852	9,977	9,179	158	19,314
数	計	3,969	14,606	3,239	5,040	2,466	29,320	27,118	518	56,956

※()内は分校で外数である。

公立義務教育学校 地域別・学年別児童生徒数

区分	地域名	乙訓	山城	南丹	中丹	丹後	京都市立を 除く計	京都市立	計
学校数(分校)		0	0	1	0	0	1	6	7
学級数				12			12	114	126
児童	1学年			27			27	288	315
	2学年			29			29	260	289
	3学年			23			23	252	275
	4学年			29			29	274	303
	5学年			30			30	287	317
	6学年			27			27	282	309
	7学年			28			28	217	245
	8学年			25			25	244	269
	9学年			33			33	287	320
数	計	0	0	251	0	0	251	2,391	2,642

公立高等学校 府立市立別・学科別・学年別・男女別生徒数

(全日制)

区分	1 学年		2 学年		3 学年		計				
	男	女	男	女	男	女	男	女			
府立	普通科	3,968	4,311	4,026	4,442	4,468	8,662	12,108	13,301	25,409	
	農業に関する学科	198	126	324	137	322	311	561	396	957	
	工業に関する学科	280	68	348	305	362	67	886	192	1,078	
	商業に関する学科	142	187	329	212	340	223	378	622	1,000	
	専 門 学 科	75	20	95	17	91	22	209	59	268	
	水産に関する学科	-	18	18	19	20	-	15	1	52	
	家庭に関する学科	68	12	80	15	76	18	189	45	234	
	情報に関する学科	15	13	28	13	20	6	28	40	68	
	福祉に関する学科	29	14	43	14	40	13	39	81	122	
	体育に関する学科	435	398	833	360	730	305	649	1,149	1,063	
その他の専門学科	144	101	245	133	260	140	251	411	345		
総合学科	5,354	5,268	10,622	5,419	10,729	5,337	10,806	16,001	16,156	32,157	
計	322	437	759	467	758	438	785	960	1,342	2,302	
京都市立	普通科	158	23	160	20	180	16	178	480	59	539
	工業に関する学科	384	388	772	338	429	409	741	1,054	1,226	2,280
	その他の学科	864	848	1,712	789	916	863	1,704	2,494	2,627	5,121
計	6,218	6,116	12,334	6,099	12,434	6,178	12,510	18,495	18,783	37,278	

(定時制)

区分	1 学年		2 学年		3 学年		4 学年		計		
	男	女	男	女	男	女	男	女	男	女	
府立	普通科	183	109	292	155	89	244	133	98	231	115
	農業に関する学科	20	3	23	14	2	16	12	1	13	14
	商業に関する学科	10	1	11	3	3	6	4	2	6	13
	家庭に関する学科	-	12	12	-	15	15	-	11	11	-
計	213	125	338	172	109	281	149	112	261	142	
京都市立	普通科	26	28	54	27	12	39	21	13	34	-
	工業に関する学科	26	5	31	30	1	31	18	2	20	19
	計	52	33	85	57	13	70	39	15	54	19
	合計	265	158	423	229	122	351	188	127	315	161
合計	671	671	671	671	671	671	671	671	671	671	

(通信制)

区分	男	女	計
府立	327	344	671

公立特別支援学校 児童生徒数

学年	区分	幼稚園部		小学部							中学部				高等学校部						合計		
		1	2	3	4	5	6	計	1	2	3	計	1	2	3	4	5	6	計				
(4) 1 1	府立	21	78	75	70	81	91	94	489	134	115	125	374	243	221	210	5	3	4	6	-	686	1,570
		-	48	52	36	42	38	35	251	53	70	78	201	236	227	218	-	-	-	-	-	681	1,133
(4) 1 9	合計	21	126	127	106	123	129	129	740	187	185	203	575	479	448	428	5	3	4	4	-	1,367	2,703

※ () 内は分校で外数である。

8 国指定・登録文化財等の全国及び京都府内所在件数等一覧

平成31年4月1日現在

種別	建造物		美術工芸品						記念物		重要無形文化財			重要民俗文化財		重要文化的景観	重要建造物群保存地区	選定保存技術				
	件数	棟数	絵画	彫刻	書跡典籍古文書	工芸品	考古資料	歴史資料	計	特別天然記念物	天然記念物	史跡	勝跡	天然記念物	保持者			無形	有形	件数	保持者	件数
区分	国宝	51	44	39	82	15	3	0	183	14	139	1	8	10	5	10						
	重文	299	491	419	742	185	27	24	1,888				1	1			3		17	18	12	12
	登録	570				1		1	2		1											(9)
全国	国宝	226	161	136	290	253	47	3	890	163	3,154		36	51	221	312			48	57	37	39
	重文	2,497	5,033	2,026	2,711	2,681	2,464	213	10,735										48	57	37	39
	登録	12,121	12,121			1	3	4	14		110					44						
比率	国宝	23%	27%	29%	28%	6%	6%	0%	21%	9%	4%		3%	2%	2%	3%			35%	32%	32%	31%
	重文	12%	24%	15%	28%	8%	4%	11%	18%				3%	2%	2%	3%			35%	32%	32%	31%
	登録	5%				33%		17%	14%	1%					7%							

(注) 1 国宝は重要文化財の内数である。
 2 特別史跡名勝天然記念物は史跡名勝天然記念物の内数である。
 3 京都府の美術工芸品の件数は、京都府内の文化財所有者が所蔵している件数である。
 4 重要無形文化財保持者及び選定保存技術保存団体には、重複認定があるため、()内は実人数及び実団体数を示す。

9 京都市指定・登録文化財等件数一覽

平成31年4月1日現在

種別	建造物										美術工芸品										無形文化財				有形民俗文化財		記念物					文化財環境保全地区	選定保存技術		文化的景觀	合計	年度別件数		
	棟数	数	数	数	数	数	数	数	数	数	数	数	数	数	数	数	数	数	数	数	数	数	数	数	数	数	数	数	数	数	数		数	数			数	数	数
指定	125	327	67	53	42	15	43	36	13	269	9	13	1	2	1	1	1	11	16	3	9	11	20	24	0	19	15	1	59				487	487	514	16			
登録	86	146	8	9	9	1	8	1	2	38	0	0	0	0	0	0	0	0	0	12	24	46	70	0	0	1	6	0	7				213	213	220	0			
暫定登録	635	635	179	49	0	24	48	113	12	425	0	0	0	0	0	0	0	0	0	49	27	5	0	27	2	5	0	0	34				68	68	68	0			
合計	846	1,108	254	111	51	40	99	150	27	732	9	13	1	2	1	1	11	16	64	33	57	90	51	2	25	21	1	100	68	2	3	10	1,923	1,923	1,835	149			
区分																																			(認定)	18	(32)	(0)	

10 京都府教育委員会名簿

(平成31年4月1日現在)

職名	氏名
教育長職務代理者員	橋本幸三
〃	上原雅実
〃	安藤容紀
〃	千小畑英明
教育次長	安前川良明
兼学校危機管理監	山西本村真文
管理部部長	西山口達隆
指導部部長	安大平達
管理部長 <small>(教職員企画課長事務取扱)</small>	安大路野
総務課長	大平村西
企画課長	栗安山
職員人事課長	安吉村
福利課長	村上山
学校教育課長	片森
特別支援教育課長	田尻
高校教育課長	仲井
保健体育課長	阿部
社会教育課長	松本
文化財保護課長	松諏
人権教育室長	立久
乙訓教育局長	木丸
山城教育局長	奥山
南丹教育局長	久井
中丹教育局長	上川
丹後教育局長	田岸
総合教育センター所長	幸雅
図書館長	実紀
山城郷土資料館長	容
丹後郷土資料館長	英明
	良明
	明真
	文隆
	正達
	敬和
	仁司
	和子
	保
	昌嘉
	雅宣
	篤一
	好
	晴
	秀
	三子
	明子
	明介
	範也
	則範
	哉夫
	久久
	司大
	子要
	司德
	衛也
	夫士
	男晴
	聰之
	修一
	浩

11 京都市町(組合)教育委員会 教育長一覽

(平成31年4月1日現在)

	教育委員会名	教育長		教育委員会名	教育長
乙訓	向日市	永 野 憲 男	南丹	亀岡市	神 先 宏 彰 (任期は4月2日～)
	長岡京市	山 本 和 紀		南丹市	木 村 義 二
	大山崎町	中 條 郁		京丹波町	樹 山 静 雄
山城	宇治市	岸 本 文 子	中丹	綾部市	足 立 雅 和
	城陽市	北 澤 義 之		福知山市	端 野 学
	八幡市	谷 口 正 弘		舞鶴市	奥 水 孝 志
	京田辺市	西 村 和 巳 (職務代理者)	丹後	宮津市	山 本 雅 弘
	木津川市	森 永 重 治		京丹後市	吉 岡 喜 代 和
	久御山町	山 本 悦 三		伊根町	石 野 渡
	井手町	松 田 定		与謝野町	塩 見 定 生
	宇治田原町	奥 村 博 巳		与謝野町宮津市 中学校組合	塩 見 定 生
	精華町	川 村 智			
	相楽東部 広域連合	西 本 吉 生			