

令和4年 150周年 伝統と進取

Kyoto Prefectural Ohki High School

京都府立鴨沂高等学校 学校案内 2021
全日制 普通科

校長先生からのメッセージ



「夢」育む ～鴨沂の「学びの場」で～

京都府立鴨沂高等学校 校長 吉川 孝

本校は、京都御所に隣接する緑豊かな場所に立地し、明治5年創立の我が国初の公立女学校である「新英学校及び女紅場」として始まりました。その後、京都府立第一高等女学校『府一』として長く慕われ、戦後、男女共学の鴨沂高等学校になり、今年度創立148年目を迎えます。平成30年8月に新校舎が完成し、九条家ゆかりの御門をはじめとする伝統ある古き良きものと最新の教育設備がまさに融合する恵まれた教育環境のもとで、生徒たちは充実した学校生活を送っています。

「すべての人々が幸福になりうる社会を目指して」という教育方針のもと、本校教職員は、教育内容を充実させ、先進的で質の高い教育を創造し、「面倒見の良い学校」として満足度の高い学校を目指しております。生徒たちは、日々、学習、学校行事、部活動や生徒会活動に積極的かつ楽しんで取り組んでいます。高校時代のさまざまな経験を通して、高い理想を持ち、たくましく、誠実な、社会の中で信頼される人に育てほしいと願っています。

高校時代の3年間は、人としての基礎を固める貴重な時期であると考えます。本校では、生徒たちは落ち着いた環境のもと、「和気あいあい」とした雰囲気の中で、主体的な学びを通して知性を磨き、さまざまな活動を通して人間的に成長し、また一生を託せるような「夢」を育み、希望進路を実現してほしいと考えております。

そのためには、これからも鴨沂の「学びの場」で、生徒一人一人が優しく、豊かな人間性を持った鴨沂高校生として、自他をリスペクトし、伸びやかにさまざまなことにチャレンジすることができる、自分の可能性を最大限に伸ばすことができる、思いっきり楽しむことができる、卒業式に心から「鴨沂高校で本当に良かった。素晴らしい高校時代」と言える、そんな学校でありたいと考えています。



生徒会長からのメッセージ



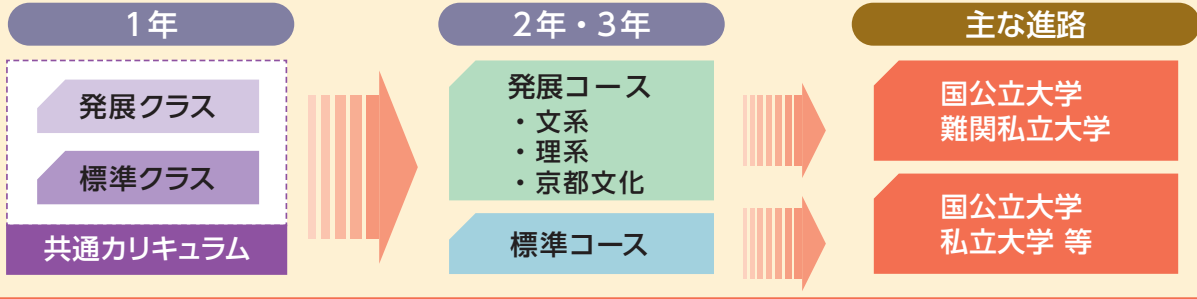
川崎 亜夢 3年
生徒会長
桃陵中学校出身

中学生のみなさん、こんにちは。私は、伏見区の桃陵中学校出身で、毎日、京阪電車を使って通学しています。鴨沂高校に入学した際には、同じ中学校から、在学している先輩、同級生は1人もいませんでした。入学する前は、友だちができるかとても不安でした。でも、鴨沂高校のホームページを見て調べたり、学校説明会にも参加し、友だちが行くから・・・、とかではなく、たとえ自分1人でも鴨沂高校に入学しようと決めました。しかし、入学してすぐに、入学前の不安は消えました。同じクラスの人はもちろん、他のクラスや他学年の人も、みんな優しく、すぐに打ち解け、友だちになることができます。鴨沂高校は、そんな雰囲気のある高校です。だから、高校で新しい友だちができるか不安に思っている人は、心配しなくても大丈夫だと、保証します。私は、現在、生徒会長を務めていて、文化祭・体育祭の行事をはじめとし、学校の内外でいろいろなことに取り組み、本部役員のみならず、まるで部活動のように一丸となって頑張っています。昨年の第39回近畿高等学校総合文化祭京都大会では、参加751高校、6200人を超える参加生徒の代表、生徒実行委員会委員長として、総合開会式で挨拶をするなど、運営に関わり、貴重な経験をすることができました。このように、鴨沂高校は、学習・部活動・生徒会活動と様々なことに

「挑戦する・頑張れる」環境が待っています。高校生活自体に不安を抱いている人もいるかと思いますが、鴨沂高校なら、きっと楽しく手応えのある学校生活を送ることができると思いますので、ぜひこの鴨沂高校に来てほしいと願っています。鴨沂高校の生徒一同、みなさんのご入学を楽しみにしています。

鴨沂高校の「夢を育む」学び

令和3年度入学生の3年間のながれ



令和3年度入学生のカリキュラム (予定)

学年	単位数	5	10	15	20	25	30							
1	共通	国語総合 (6)	世界史 A (2)	数学 I (4)	数学 A (2)	化学基礎 (3)	体育 (3)	保健 (1)	音楽 I 美術 I 書道 I (2)	コミュニケーション 英語 I (4)	英語 表現 I (2)	社会と情報 (2)	鴨沂の探究 I ※ (1)	L H R (1)

※総合的な探究の時間

●習熟度別学級編成を実施する。

2	京都文化	現代文B (3)	古典B (3)	日本史A (3)	数学 II (3)	生物基礎 (3)	体育 (3)	保健 (1)	音楽 II 美術 II 書道 II (2)	コミュニケーション 英語 II (4)	英語 表現 II (2)	日本の風土と文化 (2)	家庭基礎 (2)	鴨沂の探究 II ※ (1)	L H R (1)	
	文系	現代文B (3)	古典B (3)	日本史A (3)	数学 II (4)	数学B (2)	生物基礎 (2)	地学基礎 (2)	体育 (3)	保健 (1)	コミュニケーション 英語 II (4)	英語 表現 II (2)	家庭基礎 (2)			
	理系	現代文 B (2)	古典B (2)	地理B (2)	数学 II (4)	数学B (2)	物理基礎 (2)	化学 (3)	生物基礎 (2)	体育 (3)	保健 (1)	コミュニケーション 英語 II (4)	英語 表現 II (2)			家庭基礎 (2)
	標準	現代文B (3)	古典B (3)	日本史A (3)	数学 II (3)	生物基礎 (3)	地学基礎 (2)	体育 (3)	保健 (1)	音楽 II 美術 II 書道 II (2)	コミュニケーション 英語 II (4)	英語 表現 II (2)	家庭基礎 (2)			

※総合的な探究の時間

●芸術 II (音楽 II・美術 II・書道 II) で履修できるのは、1年で履修した芸術 I と同じものに限る。

3	京都文化	現代文B (3)	古典B (3)	日本史B 地理B (5)	倫理 (2)	政経 (2)	数学演習 (2)	地学基礎 (2)	体育 (2)	コミュニケーション 英語 III (4)	英語 表現 III (2)	芸術 III スポーツ II 子どもの発達と保育 数学B (2)	京都の産業文化 (2)	鴨沂の探究 III ※ (1)	L H R (1)
	文系	現代文B (3)	古典B (3)	世界史B 日本史B (6)	倫理 (2)	政経 (2)	数学演習 (3)	化学演習 (2)	生物演習 (2)	体育 (2)	コミュニケーション 英語 III (4)	英語 表現 III (2)	英語 表現 II (2)		
	理系	現代文 B (2)	古典B (2)	地理B (3)	現代社会 (2)	数学 III (6)	化学 (3)	物理生物 (5)	体育 (2)	コミュニケーション 英語 III (4)	英語 表現 III (2)	英語 表現 II (2)	英語 表現 II (2)		
	標準	現代文B (3)	古典B (3)	世界史B 日本史B (5)	現代社会 (4)	数学演習 (2)	化学演習 (2)	生物演習 (2)	体育 (2)	コミュニケーション 英語 III (4)	英語 表現 III (2)	芸術 III スポーツ II 子どもの発達と保育 数学B (2)	英語 表現 II (2)		

※総合的な探究の時間

●芸術 III (音楽 III・美術 III・書道 III) で履修できるのは、2年で履修した芸術 II と同じものに限る。

在校生からのメッセージ



岩崎あずさ 3年
弓道部 主将
下鴨中学校出身

私は弓道部に所属しています。創部して間もない部ですが工夫して日々熱心に練習に取り組んでいます。高校から始める人がほとんどですが、部員一同で高め合い力をつけています。その結果、大会において実績を残す部員もいます。他の部活動も運動部・文化部共に先輩、後輩との関係も良く、充実した活動を行っており、多くの実績を残しています。部活動は挨拶や時間の使い方など普段の行動で将来に役立つことを学ぶことができるのでやりがいを感じています。学習では、小テストや課題をコツコツこなしていかなければ、授業や定期考査に追いつけなくなります。中学の頃よりも何事も一つ一つ丁寧に確実に取り組むことが大切だと感じています。学習と部活動を両立しようとする上で苦しい思いをすることがありますが、周りに居る仲間や先生方が必ず支えてくれるので諦めずに頑張ることができます。文化祭・体育祭などの行事は生徒が中心となって創り上げていくので、準備期間を含めても友達とのかけがえない素敵な時間を過ごすことができ、とても満足度が高いです。また、鴨沂高校では文化体験など多彩な取り組みがあり、普段経験することのできない活動ができます。中学生も私たち高校生も、時には、先のことが見えず、焦り、不安が生まれることもあるかもしれませんが、そんな時こそ、自分と向き合い、何がしたいか、何をすべきかじっくり考えて、お互いに充実した学校生活を送りましょう！

鴨沂高校の進路実現のための手厚いサポート

充実した学習環境

鴨沂高校で学力を伸ばす

- 授業 ～ICTを活用した授業で学力を伸ばす～
電子黒板やタブレットを使った活気のある授業で理解度アップ
- 模擬試験・実力テスト ～模試・実力テストを活用して学力を伸ばす～
1・2年生 …スタディサポート、進研総合学力テスト、GTEC、進研共通テスト対策模試 他
3年生 …スタディサポート、進研マーク・記述模試、全統マーク・記述模試、看護医療模試 他
- 「鴨沂自習室」～自学自習で学力を伸ばす～
早朝や昼休み、部活動終了後も活用できます。大学生ボランティアによる学習サポートもあります。
- 「鴨沂手帳」～セルフマネジメントで学力を伸ばす～
オリジナル手帳の活用で学習計画を管理し、自主性・主体性を向上
- 「Classi」「スタディ・サブリ」～学習動画やwebテストで学力を伸ばす～
SNSを活用して効果的な家庭学習で学力アップ。基本的な問題から入試に対応した難問まで選べます。模擬試験等の結果もデータ化して進路指導に役立てます。



深化する進路学習

鴨沂高校で進路を探究する

- 1年生「未来発見プログラム」 進路講演会、進路適性検査、職業研究、先輩の声を聞く会 他
- 2年生「進路探究プログラム」 進路講演会、進路別説明会、大学模擬講義、先輩の声を聞く会 他
- 3年生「進路決定プログラム」 各種進路ガイダンス、大学入学共通テスト説明会、小論文説明会、模擬面接、就職サポートとして準備講座を年10回程度実施 他
- 保護者対象 各学年保護者対象進路説明会、国公立大学説明会 他

在校生からのメッセージ



三輪 剛之 2年
硬式野球部
西賀茂中学校出身

僕は、中学の時、どの高校に行こうかとても迷ってました。高校でも野球をやりたい、そして、高校ではもっと勉強も頑張りたい、その両方を叶えられる高校を探していたからです。ある時、中学校の先輩でもあり、鴨沂高校の卒業生でもある人に会って話を聞いてみると、その人は、テニス部に所属し、部長もしながら、国公立の大学にも合格されていました。僕は、その先輩に出会って、鴨沂高校なら部活動と勉強の両立が叶うのだと勇気をもらいました。そして今、部活動も勉強も両立できていると自負しています。一言で言うと簡単に聞こえますが、確かに、両立するのは楽ではありません。でも、大変さよりも、嬉しいこと、楽しいことに出会う方が多いと思っています。硬式野球部は、練習も結構遅くまでやっていますし、シーズン中は土日試合が多く、しんどいこともありますが、大好きな野球を思いっきりやれる充実感、気の合う仲間や頼りになる先輩との絆が、僕の支え、そして、力になっています。勉強においては、より時間を有効に活用するために、入学してすぐに一人一人に渡される「鴨沂手帳」というスケジュール帳を活用しています。小テストや課題、定期テスト、行事、部活動などの予定を書いて、それに合わせて勉強をする時間を作っていくようにしています。少しでも空き時間が見つかれば、英単語を覚えたり、できることを組み込んでいくのです。改めて、この1年を振り返ってみると鴨沂高校は、自分がこうしたい、こうなりたいという思いが実現できる場所だと思います。僕自身は、中学校の数学が保健体育の先生になりたいと思っていて、京都教育大学を目指して頑張っています。今、鴨沂高校を志望している人は、どうぞ希望をもって受験に臨んでください。



大石 有紀 2年
吹奏楽部
岡崎中学校出身

私は、鴨沂高校の特色である「探究学習」や京都文化の学びと吹奏楽部に興味を持って、鴨沂高校に入学しました。そして、この一年間で多くのことを学びました。最初は中学校と比べて難易度が上がった勉強に、どうしたらいいか戸惑ったこともありましたが、昼休みに先生が相談に乗ってくださったり、放課後や部活動後に勉強を教えてくださいなど、学習や進路の面で手厚いサポートがあり、だんだん高校の生活に慣れていくことができました。また、様々な分野の方々や地域の皆様との交流を通して、自分自身の考えを深める体験をすることができました。部活動はずっと憧れだった吹奏楽部に入学し、毎日の練習はもちろん、中学校ではなかなかできなかった他の高校や中学校との合同練習、また校外でのいろいろな行事で演奏するなどの貴重な経験をする中で、仲間と協力しながら技術を高めることができます。このように鴨沂高校では、他の学校ではできないような経験を通して自分を成長させることができます。中学生のみなさん、私たちと一緒に充実した高校生活を過ごしませんか？

多彩な進路講習

鴨沂高校で進路を実現する

- 平常講習 1・2年生 …国語、数学、英語を中心とした学力充実講座（放課後）
3年生 …各教科の進学講習（放課後）、国公立大向け進学講習（2月～3月）
- 長期休業中 1・2年生 …発展コースは国語、数学、英語必修 + 標準コースの希望者
3年生 …各教科の国公立大向け講座及び私大向け講座 他
- 土曜授業（総合的な探究の時間） 課題探究型学習、プレゼンテーション発表会、各種進路ガイダンス、講演会、フィールドワーク、芸術鑑賞、模擬試験 他

令和2年3月卒業生 主な合格先

国立大学	神戸市立外国語大、京都府立大、京都府立医科大、京都教育大、滋賀大、信州大、長崎大、福井県立大、公立鳥取環境大 他
私立大学	同志社大、立命館大、関西大、関西学院大、龍谷大、京都産業大、佛教大、同志社女子大、京都女子大、関西外国語大 他
私立短期大学 看護専門学校	龍谷大短大部、関西外国語大短大部、京都光華女子大短大部、京都文教短大 他 京都第一赤十字看護専門学校、京都第二赤十字看護専門学校、京都中央看護保健大学校、京都医療センター附属京都看護助産学校、京都府医師会看護専門学校 他
専門学校 就職	情報系、医療系、理容美容系、調理系、動物看護系 他 フクナガ（株） 他

卒業生からのメッセージ



北村 龍章

陸上競技部副主将
生徒会長
滋賀大学教育学部入学
開晴中学校出身

私は鴨沂高校で、中学までの常識は通用しないことを身にしみて実感しました。高校に入るまでは、学校の授業を受けるだけで、自主的な家庭学習は減多にしていまらなかったですが、高校の勉強は質・量ともに、それまでとは比べものにならないほど難しく、すぐに置いて行かれるかと思いました。卒業し、第1志望の大学に合格した今でも、もう少し早く本格的に勉強を始めていたら、と後悔しているほどです。しかし、鴨沂高校での生活に慣れる頃には、家庭学習の時間も増え、友だちと問題を出し合ったりするようにもなり、学習への不安も克服できました。また、私は陸上競技部にも所属していて、副主将を務めていました。顧問の先生は、私たちを信頼して、部員が自主的に練習する環境を作ってくれたので、合同練習などで出会った他校の選手にヒントをもらいながら練習メニューを自分たちで作りました。自分自身で現状を切り拓いていくことは難しくもありますが、達成した時の喜びは何にも代えることができません。悩み事があったり、アドバイスがほしい時には、先生方は、生徒の考えを尊重しながら親身になって相談に乗ってくださいました。このように、鴨沂高校は生徒の自主性を伸ばす環境やサポートがあり、生徒が人間的に大きく成長できる場です。鴨沂高校で出会った仲間は、私の人生の中で最も長く付き合っていく人たちになると思います。みなさん、そのような仲間たちと楽しみながら、時には切磋琢磨して、学校生活を謳歌してほしいです。



滝川 大成

男子バスケットボール部
信州大学農学部
農学生命科学科入学
修学院中学校出身

僕は鴨沂高校に入学して、「ワンランク上の自分」になることができた実感しています。部活動では、日々の厳しい練習や顧問の先生の手厚い指導を通して、身体的なことや技術面だけでなく、礼儀や気配り、忍耐力やコミュニケーション能力などを身に付けることができました。精神面でも得ることが多く、人として成長することができました。またチームメイトと毎日の練習の中で競い合うことも、練習後に更衣室で他愛もないことを話しては笑い合ったことも、かけがえない思い出になっています。学習面では、最新の電子黒板を用いた授業が展開されました。それに加えて、授業が終わった時などに個人的に質問することで、知識をより深めることができました。毎日のようにある小テストにもコツコツ取り組みましたが、中間・期末考査や模擬試験などの定期的な試験では、自分に身についた力を客観的に振り返って勉強方法を見直す良い機会になりました。また、クラスの友だちと時に教え合い、時に競い合うこともできたことは、学力向上の大きな要因になりました。このように鴨沂高校には、様々な場面で自分を成長させることができる環境が整っており、また自分を支えてくれる先生方や友だちとの出会いがあります。皆さんも鴨沂高校に入学して「ワンランク上の自分」を目指してみたいはいかがでしょうか？

多彩な教育活動

キーワードは「グローバル (global + local)」と「探究」
学ぼう！ 交流しよう！ 発信しよう！



姉妹校・フランス・ジュールゲード国際高校

授業・部活動・京都散策等で交流。
本校生徒宅にホームステイ。



フランス研修

ジュールゲード国際高校訪問・文化研修・ホームステイを実施。



国際交流

様々な国の訪日高校生や留学生との交流で身に付けるグローバル感覚。



高大連携 (京都大学での授業風景)

京都大学・京都工芸繊維大学等の大学の先生方の講義や演習を受講。



探究学習①

ICT機器を使っているいろいろなテーマについて探究し意見交換や発表を行う。



探究学習②

大学や企業、公的機関から講師を招いてワークショップ等を行う。



教職インターンシップ

多くの大学生が1年中、本校生徒と交流、学習や進路選択の一助に。



乳幼児・小中学生との交流

地域の保育園・学童クラブ・小学校・中学校等と授業や行事で交流。



地域との交流

「ふれあいまつり」「敬老のつどい」などの行事等に参加し、地域のみなさんと交流。



フィールドワーク

スクールバスで歴史的遺産、研究施設、企業などを訪問して学習を深める。



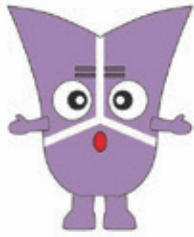
京都文化体験① (和菓子作り体験)

京都の地形測量、京都検定演習、和食、和菓子、七宝焼きなどに挑戦。



京都文化体験② (能・狂言体験)

能・狂言、華道、茶道、和服着付、俳句、染色などに挑戦。



鴨沂高校のおっきーちゃんです。
みんな充実した高校生活を送っています。



2年研修旅行 (大学・研究機関・企業訪問、
文化学習をテーマとした探究的な活動)
コース・科目登録説明会



期末考査
夏季進学講習



1年京都文化体験講座
3年芸術鑑賞
期末考査
冬季進学講習



国際交流会・各部活動発表会は
1年を通して行っています。

4月

入学式
新入生オリエンテーション



5月

新入生歓迎会
遠足
中間考査



6月

7月



8月

文化祭
オープンキャンパス・体験授業
(中学生対象)

体育祭 (西京極補助競技場)
中間考査

9月

10月



11月

12月



1月

大学入学共通テスト (2021年~)
国公立大学出願相談会

2月

3年学年末考査
1年狂言鑑賞
球技大会 (学年別)
学年末考査



3月

春季進学講習
フランス研修



部活動紹介

● 全国トップレベルの女子水球

令和元年度第10回アジアエージグループ選手権（インド）に日本代表として2名出場し、優勝に大きく貢献

● 全国レベルの自転車競技

令和元年度全国インターハイ 自転車競技ロード・トラック 出場（沖縄県）

～他の部も上位目指して頑張っています！～



主な活動実績

■ 水泳部（水球）

- 全国 JOC ジュニアオリンピックカップ夏季水泳競技大会 E区分（高校女子）：H16～ 優勝5回、準優勝3回、第3位1回、ベスト8以上5回
- 全日本ジュニア（U17）水球競技選手権大会（女子）
京都府選抜：H30年度（3名出場）4位、H29年度（4名出場）3位、H28年度（6名出場）3位、H27年度（8名出場）優勝、H26年度（7名出場）準優勝

過去の実績（男子）

- 全国インターハイ：優勝7回（2連覇3回含む） ● 国体：優勝8回（3連覇、5連覇）
- ★ オリンピック選手7名輩出 '60ローマ、'64東京、'72メキシコ、'84ロサンゼルスの大大会

■ 水泳部（アーティスティックスイミング）

- 国民体育大会 京都府代表：H29年度（2名出場）少年女子デュエット4位
- 全国 JOC ジュニアオリンピックカップ夏季水泳競技大会：R元年度（1名出場）チーム4位

■ 自転車競技部

- 全国インターハイ：R元年度 出場（H11～：出場19回）
- 全国高等学校選抜自転車競技大会：R元年度 出場（H21～：出場8回）

■ フェンシング部

- R元年度京都府高等学校フェンシング選手権大会：男子エペ学校対抗準優勝
- R元年度京都府総体フェンシング競技：男子エペ個人対抗準優勝

■ 放送部

- NHK 杯全国放送コンテスト：H30年度 出場（H22～：出場7回）
- NHK 杯京都大会：H30年度 準優勝 [ラジオ・ドキュメント部門]
（H22～：優勝4回、準優勝6回、3位2回）

■ 吹奏楽部

- 京都府アンサンブルコンテスト：令和元年度 サックス3重奏 金賞
- 京都府吹奏楽コンクール：令和元年度 銀賞

■ 演劇部

- 中部支部演劇コンクール：H29年度 優秀賞（H23～：最優秀賞3回、優秀賞3回）

■ 自然科学部

- ハイスクール放射線サマークラス：優秀賞（H25～R元）
- 課題研究活動成果発表会：R元年度 研究奨励賞

■ 合唱部

- 全国高等学校総合文化祭：R元年度 文化連盟賞
- 近畿高等学校総合文化祭：R元年度 奨励賞

体育系部

陸上競技、バドミントン

水泳

（水球・アーティスティックスイミング）

バスケットボール

バレーボール（女子）

フェンシング、剣道

自転車競技、卓球

ダンス、サッカー

硬式野球、テニス、弓道

文化系部

放送、演劇、茶道、吹奏楽

軽音楽、美術、書道

情報処理、自然科学

調理、合唱、京都文化



部活動以外の
競技でも活躍！

* ボクシング競技
全国インターハイ
全国選抜大会 出場

* 少林寺拳法
全国選抜大会 出場



夢に挑戦、きらめく個性、はじける笑顔



どの部も競技力向上と学業の両立を念頭に、工夫して練習に励みながら、心身ともに成長できていると実感しています。

橋本 恭一 硬式野球部主将 烏丸中学校出身



明確な目的意識を持つことで勉強も部活動も頑張れる、そして、楽しい高校生活を送ることができるのだと思います。受験勉強を頑張って高校へ入学した際は、したいことを思いっきり楽しんでください。

池原 夏樹 サッカー一部主将 西賀茂中学校出身



藤原 綾乃
水泳部 (水球) 主将
松尾中学校出身

私は水泳部に所属し、現在主将を務めています。本校には季節を問わず1年中使える室内温水プールがあり、どこにもないとても良い環境が整えられています。その中で私たちは、毎年8月に行われる全国大会で優勝することを目標に、日々練習に励んでいます。私は主将を務めるにあたり、自分が部を引っ張っていかなければならないという責任感が高まり、発言や行動にも責任を持つようになりました。このように、部活動を通して体力面はもちろん、精神面でも大きく成長することができました。部活動では、選手である前に1人の人間としてどうあるべきかを学ぶことがとても多いです。ぜひ鴨沂高校で部活動に入り、一緒に頑張りませんか？



夢を育む学び舎 ～歴史と伝統、最新の設備～



毎朝生徒の登校を待っています。

地下駐輪場

正門は江戸時代建立と言われる旧五摂家「九条家」のもの。入学式と卒業式の日だけに開門します。写真は本館からの桜の頃の正門。向こうの木々は京都御苑・大宮御所です。

電子黒板機能付きプロジェクトは、ほぼ全ての授業で使用されています。視覚教材を多用するなど、多彩な授業を展開。授業の効率化により、生徒は質・量ともに高度な授業を受けることができます。また、生徒たちもタブレットを駆使して双方向のやりとりをしたり、発表用資料やアプリを作成しています。学校からの重要な連絡は自宅のパソコン・スマホ・タブレットに届きます。4月・5月の休校期間中大活躍でした。



マルチメディアセンターには、壁がなく廊下と一体化した明るく広々とした閲覧室、パソコンルームやメディアルームもあり、授業やコンサート、イベントなど多目的に活用しています。6万冊の蔵書をはじめとする学校所蔵の多くの文化的歴史的資料は授業の教材としても大学等の研究にも活用されています。

体育施設棟地下には、水深を0m～3mまで変えられる、可動床式温水プールがあります。温水プールでは全国トップレベル、世界レベルの水球部が日々練習に励んでいます。年間を通じて、京都府の高校生のみならず、全国の高校生、大学生と一緒に合同練習するなど、大いに活用されています。



体育施設棟外観



グラウンドやテニスコートは、陸上競技、サッカー、硬式野球、テニスの各々が工夫しながら練習に励んでいます。



体育館アリーナや武道場ではバスケットボール、バレーボール、バドミントン、剣道、フェンシングの各々が熱心に練習しています。



グラウンドに併設されているトレーニングルームでは、各々が日々筋力アップに努めています。



進路指導部に隣接した「コンシェルジュ」多くの資料、参考書・問題集が揃っていて、生徒が進路について調べたり、先生に相談したりと大いに利用しています。



職員室前にあるコーナー。生徒が先生に質問したり、添削指導を受けたり、相談したりする姿が1日中見られます。



コンビニ（8:15～17:30営業）を併設している食堂は、いつも多くの生徒でにぎやかです。放課後には、友だちと自習したり、おしゃべりする姿も見かけます。

鴨沂高校は、明治5年創設の「新英学校及び女紅場」を前身とする日本でも随一の歴史を誇る学校です。令和4年には創立150周年を迎えます。平成30年に新校舎が完成すると同時に、公立高校でも最新の設備が整備され、特に、ICT教育環境については最先端を誇っています。また、長い歴史ゆえに、学校の中にたくさんの「宝物」があります。長い伝統と進取の気性に培われた学び舎で、生徒は充実した高校生活を送っています。



改装されましたが創建当時のレトロな雰囲気の内装はそのままの講堂。1937年（昭和12年）には、この講堂でヘレン・ケラーさんが講演されました。緞帳の原画は、本校卒業生で文化功労者の上村淳之先生が描いてくださいました。



本館棟は昭和10年に建てられましたが、平成30年の改築の際にも、外壁・外観は保存し、内装だけを改修しました。



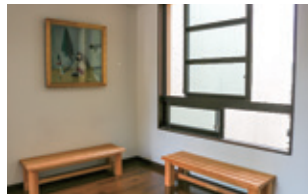
HR教室以外にも多くの大小様々な講義室があり、少人数講座や、進学補習、自習など多目的に使われています。放課後には教室、自習室、図書館、食堂で遅くまで自習する生徒の姿が見られます。



校門入ってすぐ右手の音楽室前テラスでは文化祭のパフォーマンスや吹奏楽部のコンサートも行われます。広い前庭が観客席となりとても盛り上がります。



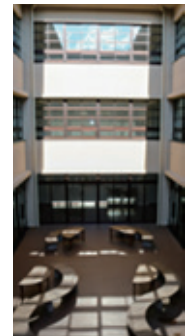
明るく清潔な調理室。調理実習や調理部の活動以外にも、訪日高校生と一緒に和食を作って国際交流するなど大活躍。



北桑田高校と工業高校の生徒の制作によるベンチが学校の至る所にあって、生徒のお気に入りの憩いの場になっています。



吹き抜けのウッドデッキのコンサートなど多目的の中庭は軽音楽部に活用され、休み時間は、陽だまりでの昼食、読書、おしゃべりなど、生徒の憩いの場になっています。



蔵書の中には、もう手に入らないような和綴本や初版本も多くあります。「令和」の出典である「万葉集（西本願寺本）」も展示しています。



「夕暮」（上村松園）実物は京都文化博物館に寄託していて、レプリカが校内に展示されています。来校の際には、是非、ご覧ください。



この茶室も旧五摂家「九条家」縁の茶室です。



夕刻の校舎全景

令和2年度 学校説明会

*会場はすべて、鴨沂高校です。各説明会等の実施形態など詳細は、後日、中学校を通じてご案内いたします。また、本校ホームページにも掲載していく予定です。随時、ご確認ください。

*個別相談・部活動見学につきましては、各説明会等の開催日に限らず、随時対応させていただきますので、お電話にてご連絡ください。
(担当：企画情報部)

第 **1** 回

6月13日(土)

①13:00～
②15:00～

学校説明会
個別相談

*延期とさせていただきます。

第 **2** 回

8月22日(土)

9:00～16:30

学校説明会
部活動公開
(体験・見学)

第 **3** 回

9月19日(土)

10:00～16:00

オープンキャンパス
学校説明会
体験授業
個別相談

第 **4** 回

12月5日(土)

①13:00～
②15:00～

学校説明会
個別相談

*延期後の対応については、日程・内容等、詳細が決定次第、お知らせいたします。

京都府立鴨沂高等学校

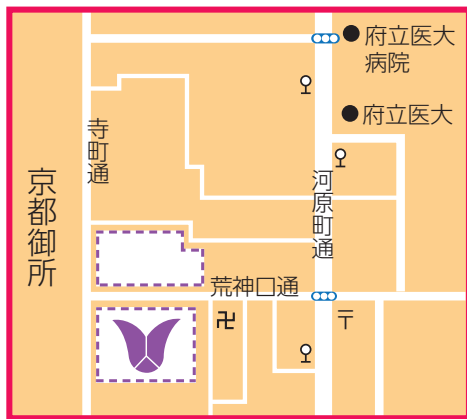
TEL 075-231-1512 (代)

FAX 075-231-0220

URL <http://www.kyoto-be.ne.jp/ohki-hs/>



〒602-0867
京都市上京区寺町通荒神口下ル松蔭町131



交通アクセス

- 市バス「荒神口」 徒歩約3分
- 市バス「河原町丸太町」 徒歩約5分
- 京阪電車「神宮丸太町」3番出口より徒歩約10分
- 地下鉄烏丸線「丸太町」1番出口より徒歩約12分
- 地下鉄東西線「京都市役所前」 徒歩約12分