

夢をかなえる場所が  
ここにある

KYOTO PREFECTURAL  
**NISHIMAIZURU  
SENIOR  
HIGH SCHOOL**

**GUIDE BOOK 2027**



**京都府立西舞鶴高等学校**

# 西高ってどんなところ？

## About us 西高について

### キーワードは「努力と友情」。

本校の前身である旧制舞鶴中学校出身の大江季雄（おおえ すえお）さんは、慶應義塾大学進学後、1936年に開催されたベルリンオリンピックに棒高跳び選手として出場されました。決勝戦、7時間にわたる激闘を制しアメリカの選手が優勝を決めた後、大江選手は同じ日本人の西田修平選手と2・3位の決定戦で競うことになりましたが、同じ高さを跳んでいた2人は、「日本人同士で争うことはない」と言って、競技の打ち切りを要請されたそうです。大江選手は競技規定で3位となってしまいましたが、表彰式では、西田選手に背中を押され、2位の表彰台上り、銀メダルをかけられました。そこで、帰国した2人は、互いの健闘を讃え合い、銀と銅のメダルを半分に割って繋ぎ合わせました。こうして生まれたのが、世界の人々を感動させた**友情のメダル**なのです。「友情のメダル」の精神は、校訓とともに受け継がれる大切な「西高精神」となっています。

世界の人々を感動させたこのメダルは、後輩である西高生にとっても、校訓とともに受け継がれる存在です。 **「西高生よ、努力と友情の人であれ」**



4年後の金メダルを目指していた大江選手でしたが、1940年に開催されるはずだった東京オリンピックは、戦争で中止。大江選手も28歳の若さで戦死されました。戦争が終わってから81年一。私たちは、大江選手の精神を大切にしています。

## Our approach 西高が目指すもの【校訓】



### 【究理】 真理を求め勉学に努める

「主体的・対話的で深い学び」を日々の教科の授業や探究活動を通して実践しています。また、スタディサブリの活用も推進しており、個々に応じた学習課題に取り組むこともできる環境を用意しています。

### 【尚志】 高い理想を抱き、その実現に努める

文武両道の校風のもと、一つひとつの達成感を大切に、自信を育むことのできる学校生活を送る中で、希望進路の実現に向けて努力する力はもちろん、その先の自身の生き方まで展望する力も伸ばします。

### 【敬人】 人を敬愛し、誠実に生きる

日々の挨拶を大切に、多様性と調和を大切にする人権を尊重する態度を育みます。また、地域や大学等との連携にも力を入れ、社会に開かれた学校として、教育課程の中で多くの人とつながることで、広い視野を持たせます。



令和8年度 生徒会本部



# DAILY ROUTINE 西高生の1日

授業ではペアワークが多く、友達の意見を取り入れることができ、理解が深まります。

勉強も、部活も、全部。

START!!

Good Morning!



日々の授業を大切に、基礎から着実に力を伸ばしていきたいです。自分を高めたり、部活動も勉強も頑張りたいと思う人は、西高を選択してみてもいいですか？

青葉中学校出身  
書道部  
岡林 珠真さん



城北中学校出身  
硬式野球部  
末次 翔馬さん



8:20 登校 → 8:40 - 12:30 授業 (1~4限)



授業では先生に質問したり、友達に聞いてみたりできる雰囲気があります。昼休みは友達と楽しくお話ししながら食べています。昼休みに放送される音楽が大好きです!

栗田中学校出身  
ソフトテニス部(女子)  
中嶋 心さん

12:30~  
昼休み

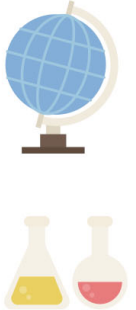


自由に、楽しい昼休みでリフレッシュ



いつでも気軽に相談できます!

13:15 - 16:05 授業 (5~7限)



SHR・清掃  
放課後・部活動

全員が目標に向かって頑張っていてとても楽しいです。部活動と勉強の両立ができて、充実した高校生活を送れます。



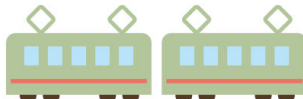
通学がしやすく、レベルの高い学習で自分の「夢」に向かって努力できると思い、西高を選択しました。友達や先生、先輩たちは優しく、日々、切磋琢磨して授業に取り組むことがとても楽しいです。自分の夢や目標がある人も、まだ見つからない人も、勉強・部活動・行事も全力で楽しんでください!

西舞鶴駅まで徒歩5分だから、時間いっぱい部活動ができる!

19:00 完全下校



城南中学校出身  
陸上競技部  
浦川 竜空さん



八田中学校出身  
ソフトテニス部(女子)  
WES部  
大西 悠月さん



# コツコツのびのび 普通科



普通科  
オリジナル  
キャラクター  
ふへた

普通科では、コツコツ・のびのびと過ごす3年間で  
将来の夢や目標に向かって  
自らを高めることができる生徒  
地方創生に関心があり、舞鶴市と連携した活動に  
取り組む生徒を待っています！

- ▶ 少人数授業や習熟度別授業を取り入れ、基礎基本を大切にします。
- ▶ 地元企業や団体と連携した探究活動を通じて、課題解決能力を養います。
- ▶ 文系特進クラスや理系クラスを設置し、きめ細やかな進路指導を行います。



理解が深まる!!

仲間との学び



視野が広がる!!

体験からの学び



進路実現を応援する!!

夢をかなえる秘訣

多様な進路希望に応える進路資料室に、生徒は引き寄せられます。  
資料を参考にしながら教員から進路実現に向けた具体的なアドバイスを受けます。



卒業生の芦谷さんに

(城北中学校出身  
文系コース特進クラスに在籍)

インタビューしました♪

## 明るい 温かな環境で 伸びる!!

どのように希望進路を見つけましたか？

「大学への進学を希望していたので、将来のことも見据えながら大学の情報をたくさん集めていました。経済学部と法学部で迷いましたが、進路ガイダンスで来られた大学の先生の話聞き、法学部に魅力を感じました。法学部だと大学入学後でも将来の選択肢が多いように感じたことも、決め手の1つでした。」

西高での3年間はどうか？

「私は人見知りなところもあり、入学当初は緊張していました。でも優しく、明るい友人たちのおかげで、楽しい毎日をご過ごせました。文化祭では裏方でしたが、みんなと話し合っって作品を作り上げたことが一番の思い出です。正直、数学が苦手な文系を選択しましたが、基本を大切に『なぜそうなるのか?』を考えながら解いていくことで、徐々に得意科目へと変わっていききました。勉強する習慣がなかったので、最初は大変でしたが、クラスの雰囲気もあり踏ん張ることができたと思います。西高は、学校行事は楽しむ、授業は集中するというメリハリがあります。新入生の皆さんには、勉強だけでなく、学校行事・部活動・休み時間も楽しんでほしいです。」



北海道大学法学部法学課程に進学裏方として支えながら、全員で歌った合唱が一番の思い出

# 幅広い生徒の夢の実現を応援する学習プログラム

## 総合的な探究の時間

### 「はばたき」

自分がやりたい姿を考える。  
社会の課題を見つめ、行動する。

「はばたき」には、探究活動を通じて興味・関心が外へと広がり、主体的な学習活動や協働学習を行うことで問題解決能力を身に付け、社会へと羽ばたいていって欲しいという願いを込めています。

- ▶ 自ら課題を発見し、主体的に判断・行動し、よりよく問題解決する資質や能力を育みます。
- ▶ SDGs(持続可能な開発目標)の視点も活用し、自身のやりたい姿と関連させながら地域の問題を考えることで、主体的に社会と関わる態度を身に付けます。



### VOICE

#### 1年間の学びで得たこと&感じたこと

- 何事にも疑問を持ち、自分事として捉えたり、第三者視点から考えることの大切さ。
- 複数人で探究することで手に入る情報量の多さや、互いに正し合うことでより正確に作業ができることの良さ。
- 「疑問が解決したら、また新たな疑問を立てる」ことを繰り返すことで、テーマに添った様々な知識を得たり、内容を深めたりすること。
- 自分が何をしたいのか、何をすべきなのか考え、行動すること。
- 大学教授からのアドバイスによって、アンケート作成時の留意点やデータの活用法を学べたこと。

1 1年生では、市役所や地元企業の方にも協力を得ながら、舞鶴を舞台にした探究をします。

2 2年生では、地域の方や大学の先生等外部の方の助言を得ながら自らの進路希望や興味・関心をもつ分野を探究します。

3 3年生では、2年生での探究で得た知見や体験を言語化することを通して、探究内容をさらに深めます。

## 卒業生からのメッセージ



**大西さん**  
白糸中学校出身  
普通科  
(文系コース特進クラス)  
硬式野球部  
福井大学国際地域学部  
国際地域学科

私は硬式野球部に所属し、朝練習や放課後の練習、休日には練習試合など多忙な日々を送っていました。その中で勉強と部活動を両立するために、目標を設定して計画を立てながら勉強に取り組みました。中学生時代に比べて勉強は大変になりますが、学校行事や部活動などを全力で取り組むことで、充実した学校生活が送れます。こうした日々を送る中で、高校入学時には具体的な夢がなかった私も、先生に相談したり様々な活動を重ねたりすることで、将来の夢を持つことができました。

『夢をかなえる場所がここにある』という言葉大切に西舞鶴高校ですが、私はそれ以上に、夢を見つける場所でもあり感じています。受験生の皆さん、今将来の夢や目標がなくても焦る必要はありません。様々な人と出会い、経験を積む中できっと夢が見つかります。



京都府立大学・窪田教授からも学んだ総合的な探究の時間での一コマ

並行して自分を磨ける場所だと感じています。中学生のみなさんにも、思い思いの楽しい3年間を送ってほしいと思います!応援しています。

**坪倉さん** 青葉中学校出身 普通科(文系コース)  
令和5年度後期・令和6年度前期生徒会長 地方公務員

私は高校2年生の時に警察官を目指すことを決めました。元々保安系の公務員を目指していたのですが、生徒会でを行った防犯活動が府警への気持ちを固めるきっかけになりました。

西高には、私のように生徒会や地域とのイベントを通じて目指したいものを見つけたり、自分のしたいことに取り組んだりできる環境があります。部活動はもちろん、課外での活動に励んでいる仲間も多く、日々の学習と

### 活躍する卒業生

**井上 愛里沙さん**  
平成25年度卒業(筑波大学卒)  
2024年 パリオリンピック出場  
2025年3月に現役引退を表明  
元・女子バレーボール日本代表  
現・ヴィクトリーナ姫路U15監督



寄贈されたパリオリンピックのユニフォーム

# わくわくドキドキ 理数探究科

## 京都府北部 唯一の 自然科学系専門学科

理数探究科  
オリジナル  
キャラクター  
り〜たん



理数探究科では、わくわく・ドキドキの3年間で  
数学、理科、探究活動に高い興味・関心を持  
ち、主体的に学ぶことができる生徒を待っ  
ています!



- ▶ 多くの理数系科目、学校設定科目により  
系統的な学習を進め、生徒の個性を伸ばします。
- ▶ 調査・分析・考察・発表のサイクルを通して  
科学的に探究する力を養います。
- ▶ 最先端の科学、科学技術に触れることで、  
広い視野とチャレンジ精神を養います。



## 卒業生からのメッセージ



月川さん 城南中学校出身 理数探究科  
女子バレーボール部  
徳島大学理工学部知能情報コース

私は理数探究科での学びを通して、普通科  
ではできない貴重な経験をたくさんするこ  
うことができました。海森実習やサイエンスキャン  
プなど、教室を飛び出して学ぶ機会が多く、  
実際に体験しながら科学の面白さを感じられ  
たことがとても印象に残っています。課題研

究では仲間と協力しながら興味のあることを深めていく中で、自分の進みたい分野  
について考えるようになり、進路を決める大きなきっかけにもなりました。また、運  
動部に所属していましたが、勉強だけでなく部活動にも全力で取り組むことができ、  
充実した高校生活を送ることができました。さらに、日々の学習や進路についても  
先生方が個別に丁寧なサポートをしてくださり、最後まで挑戦を続けることができ  
ました。これらの経験は大学入試にも活かすことができ、その結果、希望する進路  
を実現することができました。ぜひ皆さんも理数探究科で新しい学びに挑戦して  
みてください!

## 国公立大学(1~18期生) ※過年度生を含む

- ▶ 東京大2 ▶ 京都大9 ▶ 大阪大20
- ▶ 北海道大1 ▶ 東北大2 ▶ 名古屋大3
- ▶ 一橋大1 ▶ 神戸大28 ▶ 京都府立医大(医)4
- ▶ 和歌山県立医大(医)1 ▶ 新潟大(医)1
- ▶ 富山大(医)1 ▶ 岡山大(医)1 ▶ 福井大(医)1
- ▶ 徳島大(歯)1 ▶ 東京農工大1 ▶ 筑波大1
- ▶ 横浜国立大2 ▶ 名古屋工大1 ▶ 京都教育大19
- ▶ 京都工繊大15 ▶ 大阪府立大6 ▶ 大阪市立大6
- ▶ 大阪公立大4 ▶ 奈良女大3 ▶ 和歌山大1
- ▶ 岡山大22 ▶ 広島大16

ほか京都府立大・大阪教育大・鳥取大・島根大・  
静岡大など多数

卒業生の吉岡さんに  
(弥栄中学校出身 放送部に所属)  
インタビューしました!

## 40人40色 色を混ぜても、にまらない

### いつ理数探究科への 入学を決めましたか?

「遠方から通うことが気がかりで、  
中3の夏まで迷っていました。体験  
セミナーに参加し、理系に特化し  
ているため、やりたいことに打ち  
込める学校だと感じたことが決め  
手でした。どの高校に通うにしろ  
中学校に比べると、日々の時間や  
環境は変わります。迷ったらチャ  
レンジを大事に、自分の好きを  
追求することにしました。」

### 理数探究科のどこに 魅力を感じますか?

「理系の学びを応援する手厚いバックアップがある  
ことに魅力を感じます。課題研究では、過去の先輩  
方が取り組まれた研究に『可視化のプロジェクト』  
があり、コラッツ予想を可視化できたらおもしろい  
んじゃないかと感じたことがテーマ決定に繋がりました。  
今はどこの高校でも探究に取り組み始めて  
いますが、理数探究科には20年間積み重ねてきた  
からこそ得られる学びがあるように感じます。大学の  
先生方や研究者とつながる機会も多く、思いっきり  
探究することができます。大学でも引き続き、『好きな  
こと』にチャレンジしていきたいです。」

### 3年間の高校生活は どうでしたか?

「楽しかったのはもちろんですが、  
理探独自の取組や学校行事など、  
すべてが私にとって価値のある出来  
事でした。学校行事では、こころ  
で一つになるクラスでしたし、チャ  
レンジ精神を持った個性豊かな友  
人に囲まれ、刺激的な3年間です  
た。研修旅行の早朝に友人に誘わ  
れ、沖縄にしかない昆虫と一緒に  
探したのも良い思い出になって  
います。」



京都大学  
理学部理学科に進学

# ホンモノを学べる 「理数探究科独自」の学習プログラム

探究の基礎を学べるフィールドワーク

## 「地球環境と 海の生態系」(1年)

京都大学フィールド科学教育研究センター舞鶴水産実験所と連携した夏期実習では、ICTを活用しながら、取得したデータの分析を行います。探究の基礎を学ぶことで、「課題研究」につながります。



研究の最前線!企業や大学のホンモノに触れるチャンス

## 「サイエンスキャンプ」(2年)

大学・企業の研究所を訪問し、体験や実習を通じて、研究者や大学院生と交流します。課題研究への視野が広がり、新たな知見が得られます。

研修旅行が  
2回ある!?



合計3日間のサイエンスキャンプでは、実際に大学・企業の研究所を訪問し、体験や実習を通じて、研究者や大学院生と交流します。

広がる可能性 夢の実現  
才能を開花させよう

## 「課題研究」(2年)

2年次の「理数探究」では、自分たちが興味を持つテーマについて、1年間かけてじっくりと探究活動を行います。自分たちで仮説を立て、実験を計画し、結果の考察をするという工程を繰り返すことで、計画力・思考力を伸ばすことができます。

▶ 論理的・批判的な考え方や、情報の適切な扱い方、発表の仕方などを身に付けます。

▶ 他者と議論を重ねて考えを深め、協働する前向きな姿勢を養います。

1  
理数科目の発展演習のほか、生徒が興味関心に応じて、各自のテーマを設定します。

2  
実験計画や仮説を立て、実験や実習を行った上で、レポートにまとめ、発表します。

さまざまな場面で培われる「探究」「発信」「協働」の力。学びを更に深める質疑応答ができる力も養います!



VOICE

### 「課題研究」の魅力は?

- 普通科ではできない体験!
- 明確な答えを知らないまま研究を進めることへのワクワク感や実際に研究を行い始めたときの楽しさ。
- 上手くいかないことも研究だと学び、失敗したけれど、それをどうするか考える力が付いた。
- 物事を考えるとき、少し先までを見通して考える力が付いた。
- 発表したり、発表を聞いたりする機会が多いため、話す力や聞く力、聞いた情報を整理する力が付いた。
- 「何を証明?」「どんな実験?」と仲間と会話しながら計画&実行したこと。
- 大学の先生が来校され講評をいただけることが、大学の授業みたいで面白かった。

### 理数への興味・関心

思考力重視の新入試や  
学校推薦型選抜・  
総合型選抜入試に  
立ち向かえる  
実力を!



## 進路指導プログラム + 個別指導 = 鍛えて伸びる舞台づくり



### 進路指導プログラム

#### 自主的に学べる環境をスタディサプリでサポート

自身の学びの段階に合わせ、授業動画の視聴や確認テストを受けることができます。授業で課題が配信されることもあります。

#### ●7限授業

全クラスで7限授業×週4日実施。(水曜日は6限授業)

#### ●各種説明会・講演会

進路指導部主導で学年に合わせた説明会・進路講演会を実施。



#### ●希望進路実現の極意を伝授

進学や就職を掴み取った西高生の体験は、同じように大きな壁に挑む後輩達へ伝えられます。年度末に開催される合格体験報告会を通じて、在校生は多くのことを吸収します。



#### ●充実した進学課外や就職対策

進学も就職も全力でサポートします。

#### ●公務員試験講座・就職講座

就職担当教員や専門的な外部講師による対策講座。定期的に対策を行い、面接練習や学科試験対策など、幅広く指導していきます。

#### ●未来が展望できる職業体験



多様な  
進路希望に  
応える  
進路資料室



### 個別プログラム

#### ●個別面談

全学年で、1学期に面談週間を設け、担任が個別面談を行っています。進路のことだけでなく、部活動での悩みや学習の効率化など、一人ひとりの課題に丁寧に向き合います。

#### ●三者面談

全学年、夏季休業中に保護者等に來校いただき、三者面談を行っています。学校生活の様子などについて情報交換をしながら、進路希望の確認や入試情報、学習の仕方のアドバイスなどを行います。

#### ●推薦入試対策

小論文・面接等が必要な生徒を対象に、全校体制で指導を行っています。自己分析に関わる悩みに共に向き合い、模擬面接や小論文指導を繰り返す中で、生徒が自信を持って受験に向かえるようサポートします。

#### ●二次試験対策

国公立大学の出題傾向に応じて問題演習を行います。全校体制で各科目の専門の教員が指導にあたります。中期・後期試験に備えた小論文・面接指導も充実しています。

#### ●各種補習授業

定期考査などで、学習の行き詰まりを感じる生徒を対象に、個別指導を行います。生徒からの要望で、授業後に、入試対策講座を開いている教科もあります。



西高のアレコレ聞いてみた！  
 思い出の1枚とともに  
 紹介します！

西高3年生の

# 西高Life



## 勉強と部活動の両立はどうしてるの？

私が所属している茶道部は、毎週木曜日だけ活動しているので、それ以外の曜日にコツコツ勉強しています。部活動後は疲れてやる気が出ず、ついついサボってしまうかもしれませんが、なんとか踏ん張って5分でも多く勉強することが大切です！今のうちに勉強する習慣を付けておくとうちの学習を効率よく進められます！！



3年 遠足(神戸)

## 西高で楽しんでいることは？

西高では、体育祭に加えて、中学校にはなかった文化祭という学校行事があります。その文化祭では、西高の伝統である「N-1」という、応募した人が自分の得意なことを披露する場が設けられています。そのN-1では、歌やダンスの披露を、みんなでライブのように最高に楽しめます！また、僕はサッカー部に所属しているのですが、部活動でも学年関係なく全力で取り組み、真面目にやる時は全力で、楽しむ時も全力で、メリハリをしっかりつけながら楽しく活動しています！



大盛り上がり体育祭！

## どんな授業がおもしろい？

僕が思う面白い授業は2年生からの選択科目である世界史です。世界史の授業では、時代によってさまざまな国のことを知ることができます。また、僕の担当の先生は歴史人物や出来事を癖のあるダジャレで教えてくださるので、すごく頭に入りやすく楽しいです！

## 一番の思い出は？

私は修学旅行の民泊が一番の思い出です。初めての経験だったので、行く前は不安が多かったのですが、実際に行ってみるとすごく優しい方が温かく迎えてくださって、忘れられない2日間になりました。お別れはとても寂しく感じましたが、みんなで「絶対帰って来ます！」と約束しました。



民泊初日の夜ごはん。めっちゃめっちゃ美味しかったです！

## 西高の好きなところは？

いつでも落ち着いた雰囲気が出ているところです。西高では、学校も生徒も勉強・部活動・行事などさまざまな分野に全力で取り組んでいます。一つひとつにメリハリをつけて切り替え、集中できる環境が整っています。これを生徒全員で実践できているため、過ごしやすく、快適な環境で学校生活を全力で楽しむことができます。

## 夢や目標は？

私にはまだ具体的な夢はありませんが、人の役に立ち、いろんな人を笑顔にできるような人になりたいです。この目標を達成するためにも、まずはたくさん勉強して志望校に合格できるように頑張りたいです！

理数探究科  
 砂田 陸さん  
 白糸中学校出身



理数探究科  
 戸島 咲和さん  
 和田中学校出身  
 茶道部

普通科  
 文系コース  
 金村 綾馬さん  
 城北中学校出身  
 サッカー部

普通科  
 文系コース 特進クラス  
 森谷 心咲さん  
 加佐中学校出身  
 女子バレーボール部

普通科  
 理系コース  
 加藤 海音さん  
 城北中学校出身  
 ボランティア部

## ずばり！普通科との違いは？

1年生での海森実習\*や、2年生での課題研究・サイエンスキャンプなど、理数探究科ならではの活動があります。また、大学の先生による実験・講義、冠島調査を通して体験的に学び、自分の興味を深める機会が多々あります。  
 \*夏期実習「地球環境と海の生態系」の愛称

## クラスの雰囲気を教えて！

クラスは個性豊かな友達で溢れています。テスト前には友達同士で集まって教え合い、英検などの資格試験にも一緒に取り組むなど、互いに高め合える素敵な雰囲気があります。



2年 遠足(万博)

## どんな授業がおもしろい？

いちばん楽しい授業は生物です。身の回りの現象や身体の仕組みを学ぶことで、新しい発見がたくさんあります。実験や観察を通して理解が深まり、毎回の授業がとても興味深いです。これからも生物を通して、さまざまなことを学んでいきたいと思っています。

## 一番の思い出は？

高校生活の中でも、学校祭は特に印象に残っています。クラスのみならず協力して準備を進めた時間は、大変でしたが、とても楽しかったです。当日はたくさんの人に来てもらい、達成感と喜びを感じました。この経験を通して、仲間と一つの目標に向かう大切さを学びました。



修学旅行の思い出

# 4月 遠足



アスレチック体験や嵐山、神戸の散策、バスレクでクラスの仲を深めよう!

# 9月 学校祭

学校祭準備期間から、生徒がデザインしたおそろいの団Tシャツを着て活動します。非日常を楽しみながら、学年を越えた絆が深まります!



## Day.1&2 文化祭



## Drama club



## Day.3 体育祭



# 10月 球技大会

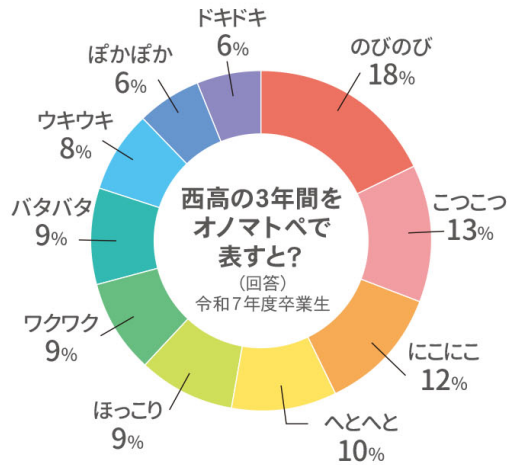
学校祭の余韻をそのままに、今度はクラス対抗の球技大会!



西高生の  
一年

# 学校行事も楽しもう

令和7年度  
卒業生に  
聞きました!



Q 学校生活で一番の思い出は?



第1位  
研修旅行



第2位  
部活動



第3位  
何気ない日常

# 12月 研修旅行

OKINAWA

昨年度は、沖縄へ! 沖縄の文化、歴史、自然を感じながら、仲間とともに密度の濃い4日間を過ごそう。



めんそーれ

# 西高の部活動

勉強も、部活も、全部。

部活動  
加入率  
90%以上!

## 運動部(16部) 計297名

陸上競技	30	柔道	5
バスケットボール(男子)	20	サッカー	27
バスケットボール(女子)	13	水泳	2
バレーボール(男子)	16	バドミントン	66
バレーボール(女子)	20	剣道	7
硬式テニス	1	卓球	22
ソフトテニス(男子)	14	ソフトボール	7
ソフトテニス(女子)	20	硬式野球	27

## 文化部(13部) 計331名

自然科学	15	写真	15
WES	10	演劇	15
パソコン	20	放送	11
料理	24	囲碁・将棋	4
美術	30	ボランティア	112
書道	18		
吹奏楽	46		
茶道	11		

※本年度の各部登録部員数です。  
(数字は4月時点での登録者数)



陸上競技部



サッカー部



柔道部



男子バスケットボール部



女子バレーボール部



男子ソフトテニス部



男子バレーボール部



水泳部



硬式テニス部

## 目標は近畿 そして 全国大会へ

### 令和7年度 主な戦績

#### 陸上競技部

第78回京都府高等学校陸上競技対校選手権大会 出場  
3年 植村 周平さん[男子ハンマー投](青葉中)

第58回近畿高等学校コース陸上競技対校選手権大会 出場  
2年 清水 遙乃さん[女子やり投](綾部中)  
2年 小山 悠太さん[男子棒高跳](城北中)  
2年 新宮 徹也さん[男子棒高跳](城南中)  
1年 川口 遥佳さん[女子棒高跳](城北中)

#### バドミントン部

第72回近畿高等学校バドミントン選手権大会  
(個人戦)女子ダブルス  
2年 谷口 莉愛さん(加佐中)  
1年 飯田 羽海さん(青葉中)

#### 水泳部

第9回近畿高等学校新人水泳競技大会 出場  
2年 茶坂 望未さん[男子400m自由形](白糸中)

# 自分自身を見つめ 仲間とともに成長する もうひとつの場所。



バドミントン部



美術部



演劇部



硬式野球部



書道部



吹奏楽部



ソフトボール部



WES



パソコン部



料理部



剣道部



囲碁・将棋部



自然科学部



ボランティア部



卓球部



写真部



放送部



茶道部

## 囲碁・将棋部

- 第49回全国高等学校囲碁選手権大会  
団体戦準優勝
- 第49回全国高等学校囲碁選手権大会  
個人戦出場
- 第49回全国高等学校総合文化祭  
囲碁部門 出場  
3年 上林 滯さん(城南中)

## いろいろな分野で活躍中!

- 第40回舞鶴ユネスコ賞  
教育賞[団体]  
・冠島調査研究グループ  
・ボランティア部 地域交流グループ  
文化賞[個人]  
3年 上林 滯さん(城南中)

- 第13回『算数・数学の自由研究』作品コンクール 敢闘賞  
「コラッツ予想におけるステップ数」  
3年 吉岡 連さん(弥栄中)
- 「拉致問題を考える国民の集い in 京都」における意見発表  
1年 高田 昌和さん(加佐中)
- 読書感想文京都府コンクール  
毎日新聞京都支局長賞受賞  
2年 上西 胡桃さん(白糸中)

# 教育の特色



## 普通科

大学入試改革に対応した新教育システムにバージョンアップ！  
幅広い生徒の夢の実現を応援します。

### 1 「バランスの良いカリキュラム」と「丁寧な指導」

英語・国語・数学を中心に、日々の授業を大切に、確かな学力と豊かな思考力を培います。

### 2 「2年次の文理選択」と「豊富な選択科目」

一人ひとりの力を最大限に伸ばすべく、教科・科目の選択を幅広くして多彩な授業内容を展開しています。

※各教科の学習や面談を経て自分に何が合っているのかを考え、2年次以降のコースや選択科目を決定します。

### 3 「確かな学力」をつける 「はばたき(総合的な探究の時間)」

卒業後の社会生活や、新しい大学入試で必要となる力を身に付ける教科横断的な学習を行っています。

令和8年度入学生用カリキュラム

1年次・共通

単位数	5			10			15			20			25			30			34	
1年次 共通 4学級	現代の国語	言語文化	歴史総合	公共	数学I	数学A	物理基礎	生物基礎	体育	保健	音楽I 美術I 書道I	英語コミュニケーションI	論理・表現I	情報I	☆はばたきI	L	H	R		

工学、理学、教育学、医学、薬学、農学などに興味のある生徒向け

法学、文学、教育学、経済学、商学、外国語などに興味のある生徒向け

理系コース

- ① 国公立及び私立大学の理系学部学科をめざします。
- ② 理科は物理(又は生物)、化学を履修します。
- ③ 3年生で、数学は数学Ⅲ(又は探究数学)を履修します。

文系コース

- ① 国公立及び私立大学の文系学部学科をめざします。
- ② 国語、社会、英語の科目を多く履修します。
- ③ 進路希望や学習状況に応じて、特進クラスを設けます。

理系コース

単位数	5			10			15			20			25			30			34	
2年次 理系 1学級	論理国語	古典探究	地理総合	数学Ⅱ	数学B	数学C	物理生物	化学基礎	化学	体育	保健	英語コミュニケーションⅡ	論理・表現Ⅱ	家庭基礎	☆はばたきⅡ	L	H	R		
3年次 理系 1学級	論理国語	古典探究	地理探究 政治・経済	数学Ⅲ 探究数学	数学B	数学C	物理生物	化学	化学	体育	保健	英語コミュニケーションⅢ	論理・表現Ⅲ	情報科学	☆はばたきⅢ	L	H	R		

文系コース

単位数	5			10			15			20			25			30			34	
2年次 文系 2学級	論理国語	古典探究	地理総合	日史探究 世史探究	数学Ⅱ	数学B	化学基礎	芸術Ⅱ 理科特論Ⅰ	体育	保健	英語コミュニケーションⅡ	論理・表現Ⅱ	家庭基礎	☆はばたきⅡ	L	H	R			
文系 特進 1学級	論理国語	古典探究	地理総合	日史探究 世史探究	数学Ⅱ	数学B	化学基礎	理科特論Ⅰ	体育	保健	英語コミュニケーションⅡ	論理・表現Ⅱ	家庭基礎	☆はばたきⅡ	L	H	R			
3年次 文系 2学級	論理国語	古典探究	日史探究 世史探究	倫理	政治・経済	地歴特論	数学Ⅱ	国語特論 数学C	英語特論 理科特論Ⅱ	体育	英語コミュニケーションⅢ	論理・表現Ⅲ	情報科学	☆はばたきⅢ	L	H	R			
文系 特進 1学級	論理国語	古典探究	日史探究 世史探究	倫理	政治・経済	地歴特論	数学Ⅱ	数学C	英語特論 理科特論Ⅱ	体育	英語コミュニケーションⅢ	論理・表現Ⅲ	情報科学	☆はばたきⅢ	L	H	R			

☆はばたきとは「総合的な探究の時間」

## 理数探究科

自然科学に関する興味・関心を大切にし、自らが求めて勉強する心、失敗を恐れず夢を持って挑戦する心を育てます。

工学、理学、教育学、医学、薬学、農学、情報学などに興味のある生徒向け



1 国公立及び私立大学の理系学部学科をめざします。

2 普通科に比べ、理数系科目が充実しています。

3 発展的学習ができるよう、場合に応じて、少人数授業を行います。

4 多彩なフィールドワークや研究を実施します。(自ら課題を見つけ研究する課題研究や校外実習、大学研究室・企業訪問など)

令和8年度入学生用カリキュラム

単位数	5			10			15			20			25			30			34	
1年次 理数 探究科	現代の国語	言語文化	公共	理数数学I	探究基礎 物理	探究基礎 生物	体育	保健	音楽I 美術I 書道I	英語コミュニケーションI	論理・表現I	☆LSE	情報解析	理数探究基礎	L	H	R			
2年次 理数 探究科	論理国語	古典探究	地理総合	理数数学Ⅱ	理数物理 理数生物	理数化学	体育	保健	英語コミュニケーションⅡ	論理・表現Ⅱ	家庭基礎	理数探究	L	H	R					
3年次 理数 探究科	論理国語	古典探究	地理探究 政治・経済	歴史総合	理数数学Ⅱ	理数数学特論	理数物理 理数生物	理数化学	体育	英語コミュニケーションⅢ	論理・表現Ⅲ	情報科学	理数探究	L	H	R				

☆LSEとは「Local Science English」

# 質問箱

Q4～6について、正式には令和8年9月上旬頃公表予定の「令和9年度京都府公立高等学校入学者選抜要項」でお示しますので必ず御確認ください。

## Q1 普通科と理数探究科の違いは何ですか？

「理数探究科」は自然科学系の専門学科です。これにより、SSH(スーパーサイエンスハイスクール)指定の高校と同様に、理数数学・理数生物・理数物理などの科目設置が可能となり、3年間を通して基礎から発展的な内容へと系統的に学べるカリキュラムの編成が可能になります。

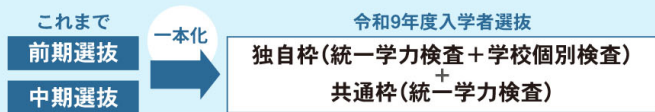
また、これまで、理数探究科で重視してきた「課題研究」への取組は、「真の学ぶ力」を育むための高大接続改革(高校教育・大学教育・大学入試選抜の一体的な改革)においても重要視されており、新しい時代にふさわしい高大接続の理念に沿ったものとなっています。これからも「理数探究科」は新しい時代にふさわしい「真の学ぶ力」を育成する“理系特進クラス”としての性格をより明確にしていきます。

## Q4 スクールガイドに新しい入試制度が掲載されていました。

西舞鶴高校における変更点を教えてください。

今回の入試制度では、従来の前期選抜・中期選抜が新たな「前期選抜」に一本化され、「共通枠」と「独自枠」が設置される予定です。「共通枠」では統一学力検査を実施、「独自枠」では統一学力検査に加えて学校個別検査も実施します。「独自枠」で実施する学校個別検査の内容は、学科及び選抜方式・型によって異なります。

西舞鶴高校を第一志望にする場合、①「独自枠(理数探究科)」のみ出願、②「独自枠(普通科)」のみ出願、③「共通枠(普通科)」のみ出願、④独自枠(理数探究科)と共通枠(普通科)で出願、⑤独自枠(普通科)と共通枠(普通科)で出願の5パターンから選んでいただけます。「独自枠」と「共通枠」の両方で出願された場合、合否判定は「独自枠」が先となります。



## Q2 国公立文系志望ですが理数探究科で大丈夫ですか？

理数探究科は、経済・経営・法学部など文系学部への進学実績もあり、文系に進学した卒業生の中には、「理数探究科での活動や学んだことがとても役に立った」と言う先輩もいます。将来のことを見据え、高校で何を学ぶのがよいかをよく考えて志望してください。

## Q5 普通科に入学するための入試について教えてください。

普通科では、「共通枠」で定員の50%(80名)、「独自枠」で定員の50%(80名)の募集人員となっています。「独自枠」には、A方式1型(A1)、A方式2型(A2)を用意しており、それぞれ40名が募集人員となっています。A1とA2では、統一学力検査の配点に違いがあります。今、得意とされている科目の配点が高い方式で出願をしてみてもどうでしょうか。合否判定は、統一学力検査と本校での面接に、中学校からの報告書を加えた合計で行います。

「共通枠」は統一学力検査と中学校からの報告書を加えた合計で合否判定を行います。

	募集人員	統一学力検査						面接	報告書
		国	数	英	理	社			
独自枠	A1	40名	40	100	40	100	40	30	135
	A2	40名	80	40	80	40	80	30	135
共通枠	80名	40	40	40	40	40		195	

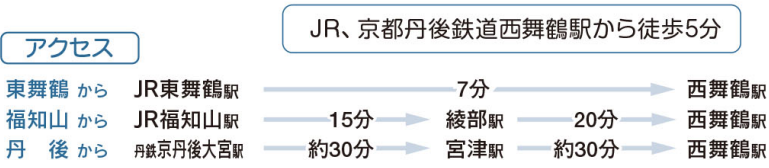
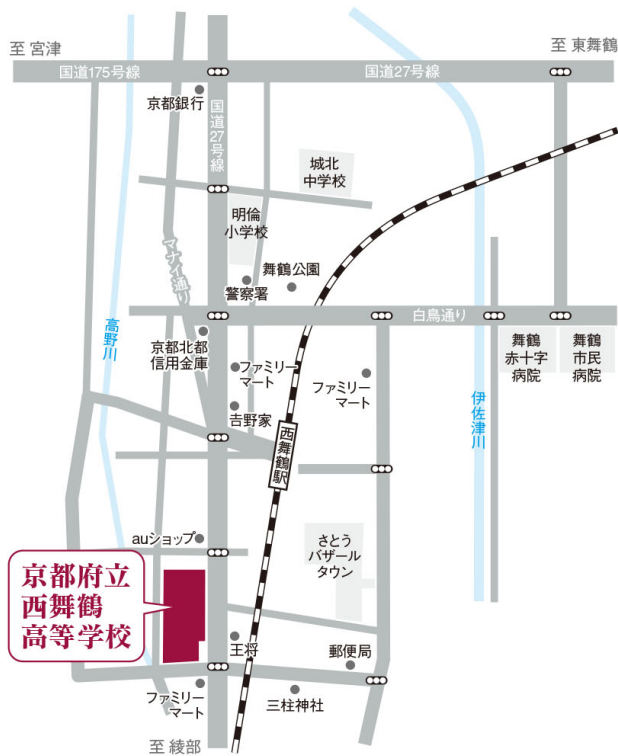
\*2年次からのコース選択は、各生徒の進路希望や学習状況などを踏まえながら三者面談等を通じて、文系/理系コースを総合的に判断して決定していきます。どの入試方式を利用されたかは、コース選択の際に影響はありません。

## Q7 7限授業で勉強が大変と聞きますが、部活動との両立はできますか？

西舞鶴高校には文化系・運動系ともにたくさんの方の部活動があり、どの部も熱心に活動しています。「理数探究科」の生徒も普通科の生徒と同じように、大半の生徒が部活動に所属して活動をしています。中には、全国大会への出場を目指して高いレベルで勉強と部活動の両立を実現している人もいます。ただし、両立のためには、強い精神力と明確な目標、自分で自分のスケジュールを管理する自己管理能力が必要です。そして、これらは難関大学合格を目指す受験生にも必要不可欠な資質です。西舞鶴高校では教職員が一体となって頑張る生徒をバックアップする体制をこれからも整えていきます。

## Q6 理数探究科に入学するための入試について教えてください。

理数探究科は「独自枠」で定員の100%を募集しますので、理数探究科への入学を希望される場合は、必ず「独自枠」で受検するようにしてください。普通科の中にも理系コースが設置されていますので、国公立大学の理系志望の方はまず「独自枠」で理数探究科にチャレンジしてみてもどうでしょうか。「独自枠」では個別学力検査として数学・理科(各100点)の独自問題を出題し、集団型の面接試験を実施します。これに統一学力検査の得点と中学校からの報告書を加えて合否判定を行います。中学校の授業を大切にしながら、これまでの学習内容がしっかり理解できているのかを確認しておきましょう。また、理数探究科入試対策講座では、これまでの過去問に触れながらポイントを解説する予定です。



# 京都府立西舞鶴高等学校

〒624-0841 京都府舞鶴市字引土145  
 Tel 0773-75-3131 Fax 0773-75-5629  
<https://www.kyoto-be.ne.jp/nishimaizuru-hs/>



▲学校ホームページ