



京都府立南陽高等学校 2027

挑戦!

変われ!

自分!



答えのない課題に挑み、変化を前向きに捉え、自分自身で未来を切り拓く力。
これこそが、これからの時代に必要な力だと、私たちは考えています。

挑戦

そうであるなら、学校はただ知識や機会を与える場ではなく、
もっと生徒自身が動かす場にならなければ。

変化

挑め！ 変われ！ 自分！

主体性

「生徒が育つ学校」を目指し、南陽高校は失敗を恐れず進んでいきます。
さあ、高い目標を掲げ、一緒に挑み、変わりませんか。

探究活動

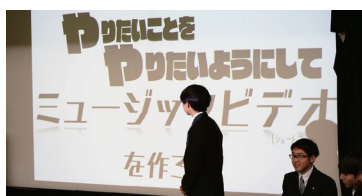
まだ知らない自分へ～君の探究が未来を描く～

普通科では「総合的な探究の時間」、サイエンスリサーチ科では「サイエンス」の授業で探究活動を行います。自分の興味・関心(「なぜ?」)に基づいて探究を広げ、個人またはグループで自由に仮説を立て、主体的な挑戦を重ねながら、自らの手で結論を導き出します。本校がけいはいはんな学研都市に立地していることを活かし、近隣の大学や企業などと連携した様々な取組を実施しています。また校内での発表だけでなく、校外のコンクールや学会などに参加する生徒もいます。

総合的な探究の時間 (普通科)

1年次 週1時間、2年次 週2時間履修

※総合的な探究の時間では英語・国語・数学・理科・社会・情報に加えて、芸術・体育分野の探究を行うことができます。



校内最終報告会(普通科)

2年生はこれまでの成果をプレゼンします。

私は中高生が美術館や神社仏閣の文化的価値を感じ、文化体験に向かう意欲を高めるための仕組みについて探究しました。最初は1人で探究を進めることに不安を感じていましたが、勇気を出してクイズやSNSのリール動画の作成、関係者へのインタビュー、英語・日本史とのコラボ授業の実施など積極的に挑戦してみると充実した探究を行うことができました。探究活動は今までの自分自身が大きく変化し、成長できる最高の機会です。皆さんも自分が一番興味のあることをとことん突き詰めて、一生の思い出になるような探究をしてみてください!!



普通科
奈良教育大学附属中学校出身
川上 莉央

サイエンス (サイエンスリサーチ【SR】科)

1年次 週2時間、2年次 週2時間履修

※サイエンスでは英語・国語・数学・理科・社会・情報分野の探究を行うことができます。



みやびサイエンスガーデン

京都工芸繊維大学で他の府立高校の生徒と一緒にポスターセッションを行います。

「南陽摩擦学～バナナは本当にすべるのか?」をテーマとしたグループが奨励賞を獲得しました。



みやこサイエンスフェスタ

京都大学で各府立高校から選抜されたグループが発表を行います。

こちらの二次元コードから今回コメントをくれたグループの発表動画がご覧いただけますなん!



南陽高校
マスコットキャラクター
くまなん

南陽高校に「勉強に力を入れた堅い高校」というイメージがある人はいるかもしれませんが、しかし部活に加入している多くの生徒は週5日以上練習に取り組んでおり、また文化祭では2日開催、一般公開がある、学年ごとで取り組むことが変化するという特色があり、どの学校にも負けない魅力や楽しさがあります。もちろん定期的な確認テストや模試で学力もしっかりつけることができ、高校生活を100%充実させたいという人にぴったりの高校です!



サイエンスリサーチ科
大住中学校出身
南 温人

サイエンスリサーチ科
木津南中学校出身
濱田 心真

サイエンスリサーチ科
木津南中学校出身
榎 叶翔

サイエンスリサーチ科
西城陽中学校出身
三木 歩

サイエンスリサーチ科
木津南中学校出身
藤吉 真聖

知識や技能の習得を通じて、自ら課題を発見し、解決するために必要な思考力・判断力・表現力を身につけます。1年次は共通カリキュラムで幅広く学びながら、自身の適性や将来を考え、2年次からは文系・理系、それぞれのコースに分かれ、高い専門性を身につけることで、難関国公立大学進学にも対応できる学力を身につけます。



教育課程 (令和9年度入学生予定)

1年	共通	現代の国語 (2)	言語文化 (3)	歴史総合 (2)	公共 (2)	数学I (4)	数学A (2)	化学基礎 (2)	生物基礎 (2)	体育 (3)	保健 (1)	音楽I 美術I 書道I (2)	英語コミュニケーションI (3)	論理・表現I (2)	情報I (2)	※総探 (1)	LHR (1)
	文系	論理国語 (2)	古典探究 (3)	地理総合 (2)	日本史探究 世界史探究 (3)	数学特論α (6)		生物 (2)	地学基礎 (2)	体育 (2)	保健 (1)	英語コミュニケーションII (4)		論理・表現II (2)	家庭基礎 (2)	※総探 (2)	LHR (1)
2年	理系	論理国語 (2)	古典探究 (2)	地理総合 (2)	数学特論α (6)		物理基礎 (2)	物理生物 (3)	化学 (3)	体育 (2)	保健 (1)	英語コミュニケーションII (4)		論理・表現II (2)	家庭基礎 (2)	※総探 (2)	LHR (1)
	文系	論理国語 (2)	文学国語 (2)	古典探究 (2)	日本史特論 世界史特論 (4)	倫理 (2)	政治・経済 (2)	数学特論β (4)		地球科学 物質化学 (2)	生物 (2)	体育 (2)	英語コミュニケーションIII (4)		論理・表現III (2)	LHR (1)	サポートゼミ
理系	論理国語 (2)	古典探究 (2)	地理探究 (4)		数学特論β (6)			物理生物 (4)	化学 (4)		体育 (2)	英語コミュニケーションIII (4)		論理・表現III (2)	LHR (1)		

※総探 総合的な探究の時間

サイエンスリサーチ科 (SR科)

関西文化学術研究都市にある専門学科として、探究的・学際的な学習活動を重視し、総合的な探究の時間「サイエンスI・II」を中心に、探究的な学習と情報スキルの向上を体系的に学習していきます。科学的なものの見方や考え方を身につけ、2年次からは興味・関心や進路希望に応じて、自然科学コースと人文・社会科学コースに分かれて学習し、難関国公立大学進学を実現する学力を身につけます。



▶ 中高一貫生との活動

併設する南陽高校附属中学校の卒業生はサイエンスリサーチ科へ進学します。クラスは異なりますが、「サイエンス」をはじめとした探究的な学習や一部の講座で共に学んでいきます。もちろん学校行事や部活動では一緒に活動します。

・夏季サイエンスプログラム

「サイエンス」で行われるサイエンスリサーチ科独自のプログラムです。1年生の夏休み、本格的な探究活動に入る前に、科学的な探究手法を体験して身につけます。8つの特色あるプログラムから興味のあるものを選び、大学や研究機関等を訪問して、調査・実験・考察・まとめ・発表を行います。



教育課程 (令和9年度入学生予定)

1年	共通	現代の国語 (2)	言語文化 (2)	歴史総合 (2)	公共 (2)	理数数学I (6)			理数物理 (2)	理数化学 (2)	理数生物 (2)	体育 (3)	保健 (1)	音楽I 美術I 書道I (2)	英語コミュニケーションI (3)	論理・表現I (2)	サイエンスI (2)	LHR (1)
	人文・社会科学	論理国語 (2)	古典探究 (3)	地理総合 (2)	日本史探究 世界史探究 (3)	理数数学II (6)			理数地学 (2)	体育 (2)	保健 (1)	英語コミュニケーションII (4)		論理・表現II (2)	家庭基礎 (2)	情報I (2)	サイエンスII (2)	LHR (1)
2年	自然科学	論理国語 (2)	古典探究 (2)	地理総合 (2)	理数数学II (6)			物理リサーチ 生物リサーチ (3)	化学リサーチ (3)	体育 (2)	保健 (1)	英語コミュニケーションII (4)		論理・表現II (2)	家庭基礎 (2)	情報I (2)	サイエンスII (2)	LHR (1)
	人文・社会科学	論理国語 (2)	文学国語 (2)	古典探究 (2)	日本史特論 世界史特論 (4)	倫理 (2)	政治・経済 (2)	数学リサーチ (4)		理数地学 (2)	生物探究 (2)	体育 (2)	英語コミュニケーションIII (4)		論理・表現III (2)	LHR (1)	サポートゼミ	
自然科学	論理国語 (2)	古典探究 (2)	地理探究 (4)		数学リサーチ (6)			物理リサーチ 生物リサーチ (4)	化学リサーチ (4)		体育 (2)	英語コミュニケーションIII (4)		論理・表現III (2)	LHR (1)			

※普通科・サイエンスリサーチ科ともに、3年次は主体的に学びを深めるため、授業数を削減。希望者は「サポートゼミ」を受講します。

入学式

Nanyo Triangle Axis Program ①

校外学習

中間試験

面談週間

南陽祭

(体育祭)

期末試験

夏期進学講習

夏期進学講習

夏季実習(S R科)

南陽祭

(文化祭)

研修旅行

中間試験

生徒会役員選挙

読書月間

期末試験

学年レクリエーション①

冬期進学講習

団体芸術鑑賞 ②

大学入学共通テスト③

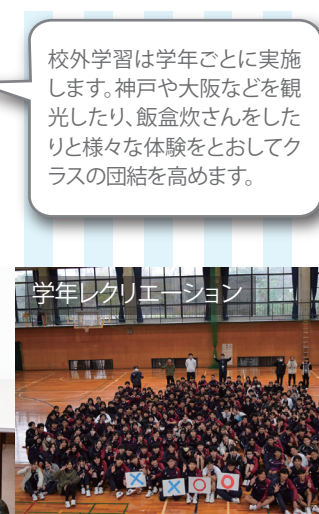
国公立大学 ③
対策講座

卒業式

学年レクリエーション② 学年末試験 ①②



文化祭や体育祭、研修旅行などの学校行事を生徒が企画・運営します。発表内容や実施競技などを企画するだけでなく、外部への広報や司会進行、審判などの運営全般を生徒自身で主体的に行います。特に9月上旬に実施される文化祭は一般開放しており、昨年度は二日間で延べ3700名の方が来校され、地域のイベントとしても根付いてきました。また体育祭を山城総合運動公園の体育館で実施するなど、様々な改革を実施しています。



研修旅行 行き先は自分たちで決める!

行き先や内容について生徒自身が計画し、そこで生じる様々な課題を解決することで、研修旅行がより一層実践的な学びの経験となります。

南陽高校の研修旅行では、生徒の主体性を重んじ、行き先や内容を生徒達自身で計画します。自分が興味を持つ分野について学ぶことができるので、将来や進路を考えていく上での一つの指針となります。その他にも、研修旅行委員会を中心に作り上げた学年レクリエーションでは、クラスの垣根を超えた交流もあり、学年全体の絆も深まったと思います。普段の学校生活では得られない学びと楽しい思い出が生まれる4日間になりました!



サイエンスリサーチ科 北城陽中学校出身 木田 優月

南陽祭 生徒主催で過去最強の南陽祭を!

文化祭と体育祭の総称である南陽祭は、南陽祭実行委員会を中心に、生徒自身が主催・運営し、自分たちの行事として作り上げていきます。

令和7年度の南陽祭では文化祭実行委員・体育祭実行委員として活動しました。文化祭では、1日目が雨に見舞われ実施が危ぶまれるプログラムもありましたが、実行委員全員の努力によって、2日間を通して予定していた全てのプログラムを行うことができました。体育祭については、初めての体育館開催ということで戸惑うことも多かったですが、生徒1人1人の活躍が見られ、素晴らしい体育祭となりました。今年度も南陽祭は関わる生徒のアイデアによって楽しいものとなりました。皆さんも私たちと一緒に楽しい南陽祭を創りましょう!!!



サイエンスリサーチ科 西城陽中学校出身 三木 歩

生徒会活動

生徒の代表として、生徒からの意見や要望をかなえたり、公約の実現に向けて活動したりしています。また、オープンキャンパスの企画・運営やボランティアも行っていきます。令和4年度からは、「よりよい高校生活をおくるために」(校則)について生徒の代表として学校と協議し、見直しに向けて活動しています。

学校をより良く!さらにもっと!

生徒会では南陽高校のコンセプト「挑め! 変われ! 自分!」に基づいて、学校をより良いものに変えていくための活動をしています。南陽祭では一から考えて当日の運営まで生徒自身が行っています。地域のお祭りの参加やゴミ拾い、募金活動などの様々な活動とおして、仲間と協力することや、人とのつながり、社会との関わりなどが学べます。これらで得た力は絶対に将来に役立ちます。皆さんもこの南陽高校をより良く自分たちの手で変えていきませんか? 生徒会では一緒に楽しく活動できる仲間を待っています。



サイエンスリサーチ科 木津中学校出身 第40期生徒会長 高橋 佑輔

TOPIC 教員志望の大学生・大学院生が南陽にやってくる!!

本校は京都府が実施している「教師を目指す学生支援プログラム」の演習校となっています。教員を目指す大学生・大学院生がボランティア・インターンシップを行っており、授業や学校行事などとおして交流することができます。将来、教員を目指そうとする方も、ぜひ南陽高校へ!



京都教育大学 教職大学院 石川 愛 先生 京都教育大学 教職大学院 西村 伊織 先生 京都教育大学 教職大学院 蓮花 美裕 先生 京都教育大学 教職大学院 田中 友貴 先生

TOPIC 高等学校DX加速化推進事業で3年連続指定校となりました!!

「デジタルものづくり」を体験できる設備として、ハイスペックPCや3Dプリンターを設置した創造的ワーキングスペース (N-ラボ) が整備されました。充実した環境で探究活動を行うことができます。



2日目は生徒が計画した行程 ANA Blue Base を訪問



2日目は生徒が計画した行程 警視庁を訪問



2日目は生徒が計画した行程 オリエンタルランドを訪問



3、4日目は富士山周辺で自然体験 カヤックに挑戦

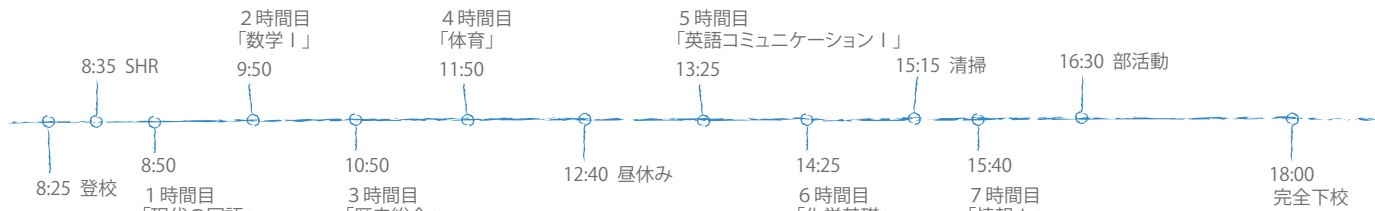


1日目は班別東京自由散策 もんじゃ焼きで舌鼓



学校生活

南陽生のとある1日



個人ロッカーが整備されているので荷物が多くても安心



お弁当



カツ丼



昼食はお弁当が購入できるほか、パンの自動販売機もあります。

部活動

体育系

剣道部

- 男子ソフトボール部
- 女子ソフトボール部
- 男子バスケットボール部
- 女子バスケットボール部
- 男子バレーボール部
- 女子バレーボール部
- 卓球部
- サッカー部
- 男子テニス部(硬式)
- 女子テニス部(硬式)
- 陸上競技部
- バドミントン部
- なぎなた部
- 硬式野球部
- ハンドボール同好会

主な活動実績(令和7年度)

- なぎなた部
 - 全国高等学校総合体育大会 団体第2位 個人第5位
 - 国民スポーツ大会出場
 - 近畿高等学校なぎなた選手権大会 団体第2位
 - 全国高等学校なぎなた選抜大会 団体 第3位
- 剣道部
 - 公立校剣道大会 女子個人第3位
- 陸上競技部
 - 京都府高等学校ユース陸上競技対校選手権大会 男子400mハードル 第3位 女子3000m競歩 優勝
 - 京都府高等学校ジュニア陸上競技対校選手権大会 女子5000m競歩 第3位
- 美術部
 - 日学・黒板アート甲子園2024 動画の部 入賞
- 吹奏楽部
 - 日本学校合奏コンクール2025全国大会グランドコンテスト 優秀賞
 - 京都府吹奏楽コンクール 高等学校A組の部 金賞
 - 京都府アンサンブルコンテスト クラリネット四重奏 金賞

放送部

- NHK杯全国高校放送コンテスト京都大会
 - アナウンス部門 第4位
 - ラジオドキュメント部門 第1位
 - テレビドキュメント部門 第2位
 - 研究発表部門 第2位
 - オーディオメッセージ部門 第1位
 - アナウンス小部門 第4位
 - ビデオメッセージ小部門 第4位
 - アナウンス小部門 優秀賞
 - 出場

自然科学部

- 京都府高等学校総合文化祭 自然科学部門 優秀賞 生物部門 優良賞

文化系

- 書道部
- 美術部
- 吹奏楽部
- ESS
- マジック部
- 自然科学部
- 文芸部
- 放送部
- 新聞部
- 伝統文化同好会 (華道・囲碁将棋・かるた)

仲間と切磋琢磨

南陽高校は部活も勉強も頑張ることのできる文武両道の高校です。勉強面では、勉強の習慣をつけるための手厚いサポートや、個人個人に合わせた進路相談などを定期的に行ってくださるので学力を伸ばしやすい環境だと思います。部活動では、限られた時間でうまく工夫し、効率的に技術、筋力をつけるために仲間と切磋琢磨して活動しています。これからの人生の可能性を広げていくことのできる学校です。



普通科
精華中学校出身
陸上競技部 主将
小藤 聡太

成長できる場所！

私は中学生の頃から勉強と部活を両立してきました。勉強に力を入れられる理由の一つは自習スペースが充実していることです。私はテスト前や朝の時間に活用してきました。部活動では普段から自分たちで話し合う機会が多く、部員と仲を深められました。勉強と部活動を両立させることは大変ですが、それぞれに成長する機会があると思います。



サイエンスリサーチ科
南陽高校附属中学校出身
女子バスケットボール部 主将
中村 響



南陽生はアメリカやヨーロッパを中心に様々な国へ留学しています。令和7年度は32名の生徒が海外に旅立ちました。国や京都府が実施している留学補助事業を積極的に紹介している他、南陽独自の留学プログラム「NEX」や少人数英語講座「放課後NEST」など、皆さんの挑戦を支援する取組が用意されています。また毎年12月にはオーストラリアの高校生が南陽生の家にホームステイしながら様々な取組を行うプログラム(STEMプログラム)を実施しています。

Departure
南陽から世界へ



海外短期留学



クル先生 グラント先生 クラミア先生

南陽高校には3人のネイティブスピーカーの先生がALT、教諭として勤務しています。日頃の授業だけでなく、英検などの英語資格取得のサポートも行っていきます。

Open new doors
at NANYO !!

不安と迷いを超えて
—中世の街で見つけた新しい世界—

出発前は正直、不安な気持ちでいっぱいでした。しかしエディンバラに到着すると、その不安はすぐに消えていきました。自然豊かで中世の街並みが残る美しい街、心温かいホストファミリー、互いに高め合える留学生の仲間、親身に指導して下さる先生方。すべての出会いが、自分にとってかけがえのない経験となりました。授業では英語で自分の考えを求められる機会が多く、難しさを感じながらも、確かな成長を実感できました。この留学での経験は、これからもっと世界を知りたいと思うきっかけになりました。



普通科
木津中学校出身
川崎 陽太

※京都府の留学補助事業 エディンバラ語学研修を利用して留学

新たな世界への挑戦

シンガポールでの2週間はとても充実して楽しく、現地に行くことでしか味わえない衣食住の文化の違いや日本との共通点学びました。また他国の人と交流することで自分が知らなかった色々な国のことを知り、もっとたくさんの国に行きたい！そして知らないことを知りたい！と思いました。現地での留学はあっという間だったけれど大切な友達やホストファミリーに会うことができました。新しい世界を見せてくれるものであり、とても充実した経験をさせてくれるのだと考えています。



普通科
東城陽中学校出身
安武 梨音

※京都府の留学補助事業 府立高校生「海外探Q留学」を利用して留学

今後の生き方につながる大きな学び

以前カナダに留学した経験をきっかけに、トビタテ留学 Japan でフィンランドに5週間留学しました。「教育」を探究テーマに、現地の学校を訪問して、日本との違いを学びました。プレゼンテーションやインタビューにも挑戦し、言葉の難しさを感じながらも自分から伝える力を身につけることができました。また、自然が身近にある落ち着いた街並みやお互いを尊重する文化も印象的でした。この経験をとおして視野が広がり、今後の生き方につながる大きな学びを得ました。



普通科
広野中学校出身
平野 あいこ

※国の留学補助事業 トビタテ留学Japanを利用して留学

NANYO EXPLORE PROGRAM “NEX”とは？

南陽高校独自の留学プログラムです。春休みを利用してイギリスやアメリカ、シンガポールなど世界8地域から選び、異文化交流・語学研修を行います。令和7年度は13名の生徒が参加しました。

少人数英語講座「放課後NEST」とは？

英語「で」環境問題など様々なテーマを学ぶプロジェクト型学習です。習熟度別・少人数による講座で外国人の外部講師が担当します。令和7年度は16名が参加しました。



Arrival
世界から南陽へ

オーストラリアの高校生が南陽にやってくる!(STEMプログラム)

初めての体験！

初めての留学で私は挑戦する楽しさを学びました。毎日英語を使い、食べ物も文化も違う場所で過ごすのはしんどいと感じる時もありましたが、英語で会話ができると嬉しかったです。学校ではいろいろな国の友達もできて楽しい時間を過ごせました。毎日初めてのものに出会い刺激を受け、とてもいい経験になりました。さらに私を受け入れてくれたホストファミリーにはとても感謝しています。STEMのホームステイ受け入れでは日本を紹介したりオーストラリアを知ることができたりしてとても良かったです。



普通科
男山東中学校出身
赤松 風佳



ホストファミリーと京都駅で初対面。
10日間、一緒に日常を送ります。



留学生とともに京都市内を観光。
生徒が留学生と行き先を決定し、訪問します。



日本の伝統文化にもチャレンジ。
書道に挑戦しました。

進路実現

あなたの「学びたい」を応援します

最良となる学習場所や学習方法、学習時間は一人ひとり異なります。自分自身で学びをクリエイトできる主体的な学習者を支援するために、次のような取組を行っています。

- ・放課後進学講座「スパートゼミ」
- ・夏期・冬期進学講習、国公立大学対策講座
- ・タイプの異なる自習室や質問スペース(Qスクエア)の設置
- ・進路講演会(京都大学、京都府立医科大学、社会人講演など)

「スパートゼミ」って何？

本校の教員が実施する難関大学入試の対策講座で生徒が希望に応じて講座を選択するなん。解説・講義だけでなく、添削などの個別指導も行っているなん。入試に向けた実践力を高めることができ、その成果が近年の合格実績等につながっているなん。



国公立大学合格実績

()は内数で既卒生

大学名	R8	R7
東京大学	1 (1)	0 (0)
京都大学	5 (2)	3 (1)
大阪大学	3 (0)	9 (1)
神戸大学	6 (3)	5 (3)
九州大学	1 (1)	2 (0)
京都工芸繊維大学	5 (2)	3 (1)
京都府立大学	9 (1)	4 (0)
京都府立医科大学	4 (0)	3 (1)
大阪公立大学	10 (2)	14 (1)
その他	58 (9)	48 (7)

合 計 102 (21) 91 (15)
うち、医学部医学科 現役生 3名、既卒生 1名合格

私立大学合格実績

()は内数で既卒生

大学名	R8	R7
同志社大学	59 (19)	70 (13)
立命館大学	106 (33)	112 (16)
関西大学	54 (7)	80 (6)
関西学院大学	15 (7)	18 (0)
京都産業大学	42 (9)	46 (6)
龍谷大学	132 (20)	148 (22)
佛光大学	19 (0)	5 (0)
近畿大学	233 (41)	195 (18)
京都女子大学	14 (0)	16 (1)
その他	261 (27)	128 (16)

合 計 935 (163) 818 (98)
うち、医学部医学科 現役生 1名合格

実績は令和8年4月1日 現在



東大・京大・医学部医学科

11名合格、うち7名現役合格

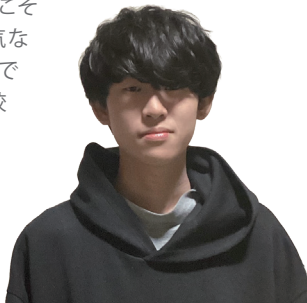
医学部医学科

5名合格、うち4名現役合格

南陽高校は自習室や充実した講習、先生方の丁寧な添削など学校としての環境が整っているだけでなく、同じ進路を目指し、励まし合い、切磋琢磨することのできる仲間とも出会うことのできる場所でもあります。また、勉強だけでなく、生徒が主体となって行うからこそ進化する様々な行事、仲間と笑い合う何気ない日常など、数多くの思い出を作ることができます。ぜひこの南陽高校で充実した高校生活を過ごしてください。

京都大学 工学部
追田 祐紀
西城陽中学校出身
サイエンスリサーチ科卒

from OP



私は吹奏楽部に所属し、夏の大会まで全力で部活動に取り組んでいました。受験勉強を真剣に始めたのは3年生の夏からで周りよりも遅く、塾にも通っていませんでしたが、自習室を利用することで集中して勉強を進めることができ、講習などで先生に教わることもできました。勉強だけでなく、部活動や学校行事も楽しめる高校生活を皆さんにも送っていただきたいです。

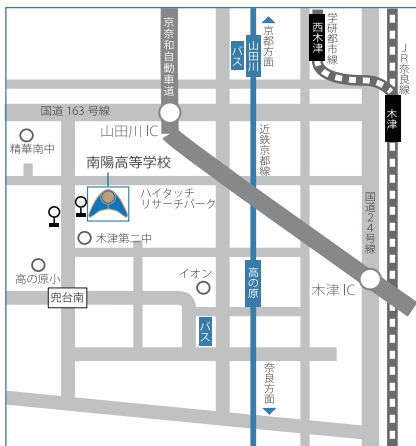
大阪公立大学 生活科学部
井上 沙紀
精華中学校出身
普通科卒

from OG



アクセス

住所 〒619-0224
京都府木津川市兜台 6丁目 2番地
tel 0774-72-8730 (平日 8:30 ~ 17:00)
fax 0774-72-8647
web <https://www.kyoto-be.ne.jp/nannyou-hs/mt/>



路線	駅名	所要時間	備考	
近鉄京都線	京都	急行 34分	南陽高等学校	
	丹波橋	急行 25分		徒歩 15分
	大久保	急行 16分		きのつバス 5分
	新田辺	急行 10分		
	新祝園	急行 4分		
J R 線	上粕	普通 2分	きのつバス 17分	
	加茂	普通 6分	木津 きのつバス 12分	
		普通 3分	西木津	

令和8年度 学校説明会・オープンキャンパス等のご案内(予定) ※各説明会の申込は実施日の1ヶ月前を目処にホームページ上で行います。

実施日	説明会名	内容
7月31日(金)	学校説明会	全体説明、探究活動・国際交流生徒発表等
9月5日(土)	第1回オープンキャンパス	南陽祭一般開放、ミニ説明会
9月26日(土)	部活動体験会	部活動体験
10月31日(土)	第2回オープンキャンパス	全体説明、授業参観、部活動体験等
11月21日(土)	個別相談会	個別相談