

【広報資料】

報道解禁日時の取扱い			
新聞	平成27年9月17日	朝刊	
テレビ・ラジオ	平成27年9月16日	17時	

平成26年度児童生徒の問題行動等生徒指導上の諸問題に関する調査について

平成27年9月14日
 学校教育課
 高校教育課
 文教科

1 概要

項目		全 国			京 都 府（京都市含む）		
		25年度	26年度	増 減	25年度	26年度	増 減
暴力行為の 発生件数 【千人当たりの件数】	合計	59,345件 【4.3】	54,242件 【4.0】	▲5,103件	2,135件 【7.6】	2,191件 【7.9】	56件
	対教師暴力	9,743件 【0.7】	8,835件 【0.6】	▲908件	384件 【1.4】	334件 【1.2】	▲50件
	生徒間暴力	34,557件 【2.5】	32,423件 【2.4】	▲2,134件	1,252件 【4.5】	1,388件 【4.8】	136件
	対人暴力	1,581件 【0.1】	1,452件 【0.1】	▲129件	108件 【0.4】	78件 【0.3】	▲30件
	器物損壊	13,464件 【1.0】	11,532件 【0.8】	▲1,932件	391件 【1.4】	391件 【1.6】	±0件
小中学校不登校 児童生徒数 《出現率》	合計	119,617人 《1.17》	122,902人 《1.21》	3,285人	2,316人 《1.12》	2,405人 《1.18》	89人
	小学校	24,175人 《0.36》	25,866人 《0.39》	1,691人	412人 《0.31》	503人 《0.38》	91人
	中学校	95,442人 《2.69》	97,036人 《2.76》	1,594人	1,904人 《2.62》	1,902人 《2.65》	▲2人
高等学校不登校状態生徒数 《出現率》	55,655人 《1.67》	53,154人 《1.59》	▲2,501人	1,001人 《1.41》	862人 《1.2》	▲139人	
高等学校中途退学者数 《中退率》	59,923人 《1.7》	53,403人 《1.5》	▲6,520人	1,128人 《1.6》	1,049人 《1.4》	▲79人	

※数値は国公立

2 京都府の特徴

- 暴力行為 発生件数は、対教師、対人暴力が減少したものの、生徒間暴力が増加し、全体で56件の増加。
千人当たりの件数は7.9件で0.3ポイント増加、全国平均の2倍、ワースト3位。
- 小・中学校不登校 不登校児童生徒数は、中学校が微減したが全体で89人増加し、小学生の増加が大きい。
出現率は、小・中学校とも全国平均を下回っている。
- 高等学校不登校 高等学校不登校生徒数は862人で、139人減少。出現率は1.2%で0.21ポイント減少した。
- 高等学校中途退学者 高等学校中途退学者数は1,049人で、79人減少。中退率は1.4%で0.2ポイント減少した。

問い合わせ先	学校教育課	企画振興担当副課長	075-414-5831
	特別支援教育課	企画調整担当副課長	075-414-5834
	高校教育課	調整担当副課長	075-414-5846
	文教課	小・中・高担当副課長	075-414-4517

平成26年度児童生徒の問題行動等生徒指導上の諸問題に関する調査結果における
京都府(公立)の概要について

平成27年9月14日
学校教育課
高校教育課

1 暴力行為の状況

- ① 暴力行為の発生件数は、合計 2,052件 (前年度より 82件増加)
- | | |
|------|---------------------|
| 小学校 | 555件 (前年度より 56件増加) |
| 中学校 | 1,347件 (前年度より 2件増加) |
| 高等学校 | 150件 (前年度より 24件増加) |
- ・ 「対教師暴力」は、合計 326件 (前年度より 45件減少)
- | | |
|------|--------------------|
| 小学校 | 78件 (前年度より 6件減少) |
| 中学校 | 238件 (前年度より 33件減少) |
| 高等学校 | 10件 (前年度より 6件減少) |
- ・ 「生徒間暴力」は、合計 1,287件 (前年度より140件増加)
- | | |
|------|--------------------|
| 小学校 | 360件 (前年度より 59件増加) |
| 中学校 | 830件 (前年度より 48件増加) |
| 高等学校 | 97件 (前年度より 33件増加) |
- ・ 「対人暴力」は、合計 72件 (前年度より 13件減少)
- | | |
|------|-------------------|
| 小学校 | 21件 (前年度より 1件増加) |
| 中学校 | 44件 (前年度より 13件減少) |
| 高等学校 | 7件 (前年度より 1件減少) |
- ・ 「器物損壊」は、合計 367件 (前年度と同じ)
- | | |
|------|------------------|
| 小学校 | 96件 (前年度より 2件増加) |
| 中学校 | 235件 (前年度と同じ) |
| 高等学校 | 36件 (前年度より 2件減少) |
- ② 暴力行為の発生件数のうち当該暴力行為により被害者が病院で治療した場合の件数は、
- | | | |
|-----------|-------------------------|----------------|
| 「対教師暴力」で、 | 36件 (発生件数に対する割合は11.0%) | 全国(公立) : 19.2% |
| 「生徒間暴力」で、 | 171件 (発生件数に対する割合は13.3%) | 全国(公立) : 21.0% |
| 「対人暴力」で、 | 9件 (発生件数に対する割合は12.5%) | 全国(公立) : 27.6% |
| 合計で、 | 216件 (発生件数に対する割合は10.5%) | 全国(公立) : 20.9% |
- ③ 暴力行為が発生した学校数について
- ・ 暴力行為が学校内で発生した学校数は、
- | | |
|------|---------------------------------------|
| 合計 | 302校 (前年度より 18校減少) で、全学校数に占める割合は47.5% |
| 小学校 | 116校 (前年度より 5校減少) で、全学校数に占める割合は29.0% |
| 中学校 | 147校 (前年度より 10校減少) で、全学校数に占める割合は85.0% |
| 高等学校 | 39校 (前年度より 3校減少) で、全学校数に占める割合は61.9% |
- ・ 学校外で暴力行為を起こした児童生徒が在籍する学校数は、
- | | |
|------|--------------------------------------|
| 合計 | 96校 (前年度より 15校減少) で、全学校数に占める割合は15.1% |
| 小学校 | 39校 (前年度より 3校減少) で、全学校数に占める割合は 9.8% |
| 中学校 | 49校 (前年度より 13校減少) で、全学校数に占める割合は28.3% |
| 高等学校 | 8校 (前年度より 1校増加) で、全学校数に占める割合は12.7% |

- ④ 加害児童生徒数は、合計 2,125人（前年度より 84人増加）
 小学校 571人（前年度より 5人減少）
 中学校 1,381人（前年度より 41人増加）
 高等学校 173人（前年度より 48人増加）

- ・ 加害児童生徒数のうち学校が何らかの措置をとった児童生徒は、
 小学校 0人（前年度と同じ）
 中学校 0人（前年度と同じ）
 高等学校 148人（前年度より44人増加）

- ・ 加害児童生徒数のうち関係機関により何らかの措置がとられた児童生徒は、
 小学校 4人（前年度より 8人減少）加害児童生徒数に占める割合は0.7%
 中学校 32人（前年度より22人減少）加害児童生徒数に占める割合は2.3%
 高等学校 7人（前年度より 6人減少）加害児童生徒数に占める割合は4.0%

※ 加害児童生徒に対する学校の対応における「連携した機関等」では、「児童相談所等の福祉機関等と連携した対応」次いで「警察等の刑事司法機関等と連携した対応」が多い。

2 不登校の状況

- ① 小中学校の不登校児童生徒数は、合計 2,265人（前年度より 102人増加）
 小学校 495人（前年度より 89人増加）
 中学校 1,770人（前年度より 13人増加）
- ② 不登校児童生徒の出現率は、合計 1.19%（前年度より0.06ポイント増加）
 小学校 0.39%（前年度より0.07ポイント増加）
 中学校 2.83%（前年度より0.06ポイント増加）
- ③ 学年別不登校児童生徒数では、小6から中1で増加する割合が最も高く、3.18倍（前年度は2.87倍）となっている。
- ④ 不登校児童生徒の在籍学校数は、
 小学校 209校 52.3%（前年度より5.7ポイント増加）
 中学校 158校 91.3%（前年度より1.1ポイント増加）
- ⑤ 不登校状態となったきっかけは、小中学校、いずれも「不安など情緒的混乱」が最も多く、小学校は次いで「病気による欠席、あそび・非行、無気力、不安など情緒的混乱、意図的な拒否のいずれにも該当しない本人に関わる問題」「親子関係をめぐる問題」、中学校は「無気力」「病気による欠席、あそび・非行、無気力、不安など情緒的混乱、意図的な拒否のいずれにも該当しない本人に関わる問題」と続く。
- ⑥ 不登校児童生徒の指導結果は、「登校する又はできるようになった」児童生徒が、小学校では、35.4%(全国:33.2%)、中学校では34.1%(全国:31.0%)であり、全国平均を上回る結果となった。
 特に効果のあった取組としては、小学校では、「家庭訪問を行い、学業や生活面での相談にのるなど様々な指導・援助を行った」が最も多く、次いで「登校を促すため、電話をかけたり迎えに行くなどした」「様々な活動の場面で本人が意欲をもって活動できる場を用意した」「教師との触れ合いを多くするなど、教師との関係を改善した。」「保健室等特別の場所に登校させて指導に当たった。」と続く。

中学校では、「登校を促すため、電話をかけたリ迎えに行くなどした」が最も多く、次いで「家庭訪問を行い、学業や生活面での相談にのるなど様々な指導・援助を行った」「スクールカウンセラー、相談員等が専門に的に相談に当たった」が続く。

3 出席停止の状況

出席停止の措置件数は、小学校、中学校ともに0件。（前年度と同じ）

京都府数値：公立
全国数値：公立

※ 参考

暴力行為の定義

「暴力行為」とは、「自校の児童生徒が、故意に有形力（目に見える物理的な力）を加える行為」をいい、被暴力行為の対象によって、「対教師暴力」（教師に限らず、用務員等の学校職員も含む。）、「生徒間暴力」（何らかの人間関係がある児童生徒同士に限る。）、「対人暴力」（対教師暴力、生徒間暴力の対象者を除く。）、学校の施設・設備等の「器物損壊」の四形態に分ける。ただし、家族・同居人に対する暴力行為は、調査対象外とする。

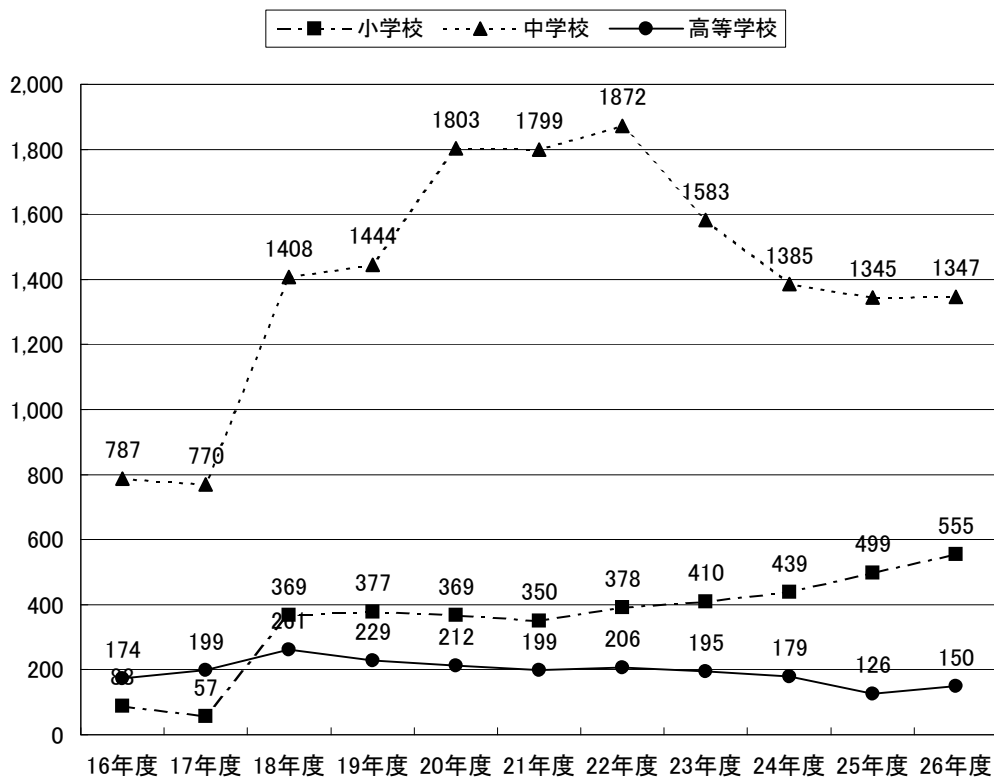
不登校の定義

「不登校」とは、何らかの心理的、情緒的、身体的、あるいは社会的要因・背景により、生徒が登校しないあるいはしたくともできない状況にある者で（ただし「病気」や「経済的な理由」による者を除く。）、平成26年度間（H26.4.1～H27.3.31までの1年間）に連続または断続して30日以上欠席したもの。

欠席状態が長期に継続している理由が、学校生活上の影響、あそび・非行、無気力、不安など情緒的混乱、意図的な拒否及びこれらの複合であるものとする。

1 暴力行為（京都府：公立）

（1）暴力行為発生件数の推移



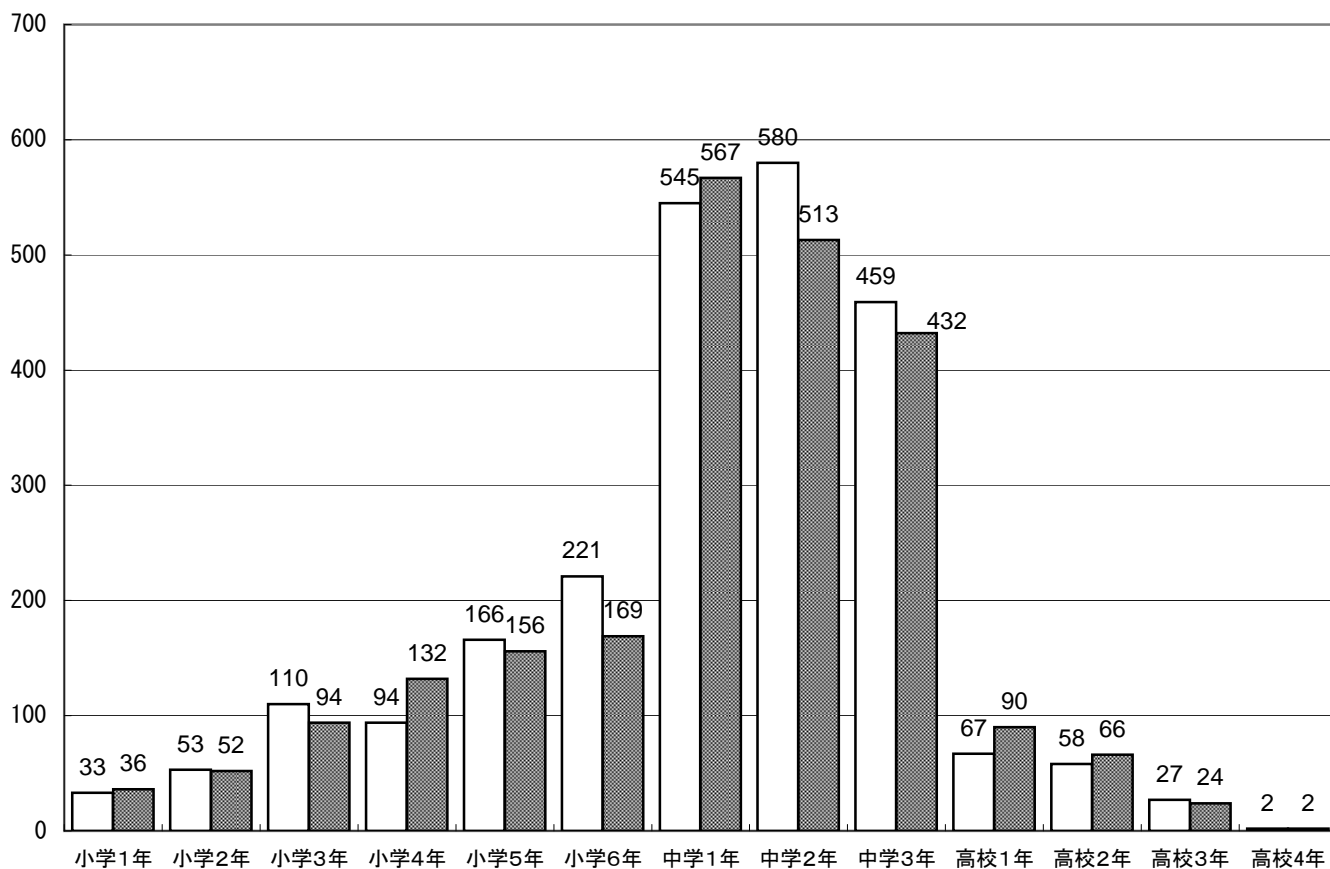
	16年度	17年度	18年度	19年度	20年度	21年度	22年度	23年度	24年度	25年度	26年度
小学校	88	57	369	378	369	350	391	410	439	499	555
中学校	787	770	1,408	1,444	1,803	1,799	1,872	1,583	1,385	1,345	1,347
高等学校	174	199	261	229	212	199	206	195	179	126	150
合計	1,049	1,026	2,038	2,051	2,384	2,348	2,469	2,188	2,003	1,970	2,052

※ 平成18年度からの暴力行為の基準

暴力行為によって、けがや外傷があるかないかといったことやけがによる病院の診断書、被害者による警察への被害届の有無にかかわらず、当該暴力行為の内容及び程度にかかわらず全て調査対象とする。

(2) 学年別加害児童生徒数(京都府：公立)

□ H25 ■ H26



学 年	小学校						中学校			高等学校			
	小学1年	小学2年	小学3年	小学4年	小学5年	小学6年	中学1年	中学2年	中学3年	高校1年	高校2年	高校3年	高校4年
25年度	33	53	110	94	166	221	545	580	459	67	58	27	2
26年度	36	52	94	132	156	169	567	513	432	90	66	24	2

(3) 暴力行為の発生学校数・発生件数

(京都市立を含み、国私立を含まない)

形態	校種	年度	公立学校 総数(校)	学 校 内				学 校 外				合 計	
				発生学校数 (校)	発生学校数 の割合(%)	発生件数 (件)	発生件数の 増減率(%)	発生学校数 (校)	発生学校数 の割合(%)	発生件数 (件)	発生件数の 増減率(%)	発生件数 (件)	発生件数の 増減率(%)
対教師暴力	小学校	24年度	416	33	7.9%	63	21.2%	1	0.2%	1	0.0%	64	20.8%
		25年度	408	33	8.1%	84	33.3%	0	0.0%	0	▲100%	84	31.3%
		26年度	400	36	9.0%	77	▲8.3%	1	0.3%	1	100%	78	▲7.1%
	中学校	24年度	176	90	51.1%	235	▲24.7%	1	0.6%	1	0.0%	236	▲24.6%
		25年度	175	85	48.6%	265	12.8%	6	3.4%	6	500.0%	271	14.8%
		26年度	173	86	49.7%	238	▲10.2%	0	0.0%	0	▲100%	238	▲12.2%
	高等学校	24年度	63	14	22.2%	20	25.0%	0	0.0%	0	-	20	25.0%
		25年度	63	13	20.6%	16	▲20.0%	0	0.0%	0	-	16	▲20.0%
		26年度	63	7	11.1%	10	▲37.5%	0	0.0%	0	-	10	▲37.5%
	合計	24年度	655	137	20.9%	318	▲16.3%	2	0.3%	2	0.0%	320	▲16.2%
		25年度	646	131	20.3%	365	14.8%	6	0.9%	6	200%	371	15.9%
		26年度	636	129	20.3%	325	▲11.0%	1	0.2%	1		326	▲12.1%
対生徒間暴力	小学校	24年度	416	89	21.4%	244	3.8%	21	5.0%	34	30.8%	278	6.5%
		25年度	408	96	23.5%	256	4.9%	34	8.3%	45	32.4%	301	8.3%
		26年度	400	95	23.8%	320	25.0%	34	8.5%	40	▲11.1%	360	19.6%
	中学校	24年度	176	127	72.2%	751	▲4.8%	35	19.9%	54	3.8%	805	▲4.3%
		25年度	175	130	74.3%	738	▲1.7%	34	19.4%	44	▲18.5%	782	▲2.9%
		26年度	173	134	77.5%	776	5.1%	33	19.1%	54	22.7%	830	6.1%
	高等学校	24年度	63	40	63.5%	111	▲7.5%	9	14.3%	10	42.9%	121	▲4.7%
		25年度	63	33	52.4%	62	▲44.1%	2	3.2%	2	▲80.0%	64	▲47.1%
		26年度	63	36	57.1%	94	51.6%	3	4.8%	3	50.0%	97	51.6%
	合計	24年度	655	256	39.1%	1106	▲3.3%	65	9.9%	98	15.3%	1204	▲2.0%
		25年度	646	259	40.1%	1056	▲4.5%	70	10.8%	91	▲7.1%	1147	▲4.7%
		26年度	636	265	41.7%	1190	12.7%	70	11.0%	97	6.6%	1287	12.2%
対人暴力	小学校	24年度	416	6	1.4%	9	50.0%	7	1.7%	7	40.0%	16	45.5%
		25年度	408	6	1.5%	10	11.1%	8	2.0%	10	42.9%	20	25.0%
		26年度	400	5	1.3%	13	30.0%	8	2.0%	8	▲20.0%	21	5.0%
	中学校	24年度	176	7	4.0%	13	▲65.8%	26	14.8%	30	▲18.9%	43	▲42.7%
		25年度	175	8	4.6%	24	84.6%	27	15.4%	33	10.0%	57	32.6%
		26年度	173	8	4.6%	20	▲16.7%	18	10.4%	24	▲27.3%	44	▲22.8%
	高等学校	24年度	63	0	0.0%	0	▲100%	5	7.9%	7	250.0%	7	75.0%
		25年度	63	2	3.2%	3	300%	5	7.9%	5	▲28.6%	8	14.3%
		26年度	63	1	1.6%	1	▲66.7%	6	9.5%	6	20.0%	7	▲12.5%
	合計	24年度	655	13	2.0%	22	▲52.2%	38	5.8%	44	0.0%	66	▲26.7%
		25年度	646	16	2.5%	37	68.2%	40	6.2%	48	9.1%	85	28.8%
		26年度	636	14	2.2%	34	▲8.1%	32	5.0%	38	▲20.8%	72	▲15.3%
器物損壊	小学校	24年度	416	45	10.8%	81	▲4.7%					81	▲4.7%
		25年度	408	53	13.0%	94	16.0%					94	16.0%
		26年度	400	53	13.3%	96	2.1%					96	2.1%
	中学校	24年度	176	105	59.7%	301	▲15.0%					301	▲15.0%
		25年度	175	95	54.3%	235	▲21.9%					235	▲21.9%
		26年度	173	98	56.6%	235	0.0%					235	0.0%
	高等学校	24年度	63	20	31.7%	31	▲35.4%					31	▲35.4%
		25年度	63	24	38.1%	38	22.6%					38	22.6%
		26年度	63	17	27.0%	36	▲5.3%					36	▲5.3%
	合計	24年度	655	170	26.0%	413	▲15.2%					413	▲15.2%
		25年度	646	172	26.6%	367	▲11.1%					367	▲11.1%
		26年度	636	168	26.4%	367	0.0%					367	0.0%
合計	小学校	24年度	416	173	41.6%	397	5.0%	27	6.5%	42	31%	439	7.1%
		25年度	408	188	46.1%	444	11.8%	42	10.3%	55	31%	499	13.7%
		26年度	400	116	29.0%	506	14.0%	39	9.8%	49	▲11%	555	11.2%
	中学校	24年度	176	136	77.3%	1300	▲12.9%	48	27.3%	85	▲6%	1385	▲12.5%
		25年度	175	157	89.7%	1262	▲2.9%	62	35.4%	83	▲2%	1345	▲2.9%
		26年度	173	147	85.0%	1269	0.6%	49	28.3%	78	▲6%	1347	0.1%
	高等学校	24年度	63	46	73.0%	162	▲12.9%	14	22.2%	17	89%	179	▲8.2%
		25年度	63	42	66.7%	119	▲26.5%	7	11.1%	7	▲59%	126	▲29.6%
		26年度	63	39	61.9%	141	18.5%	8	12.7%	9	29%	150	19.0%
	合計	24年度	655	296	45.2%	1859	▲9.6%	89	13.6%	144	10%	2003	▲8.5%
		25年度	646	320	49.5%	1825	▲1.8%	111	17.2%	145	1%	1970	▲1.6%
		26年度	636	302	47.5%	1916	5.0%	96	15.1%	136	▲6%	2052	4.2%

(注) 発生件数はのべ数、発生学校数は実数である。

(4) 都道府県別暴力行為の発生件数（国公立小・中・高等学校）
 都道府県別1000人当たりの発生件数・被害者が病院で治療を受けた場合の件数

都道府県	対教師 (※)	対生徒 (※)	対人 (※)	器物損壊	合計	1000人当 りの発生件 数	※のうち被害者 が病院で治療を 受けた場合の件 数 (A)	※の合計に対す るAの割合
1 大阪	2,057	5,458	344	2,257	10,116	10.6	1,547	19.7
2 高知	123	334	16	143	616	8.2	93	19.7
3 京都	334	1,388	78	391	2,191	7.9	234	13.0
4 神奈川	830	4,300	92	1,494	6,716	7.3	940	18.0
5 岐阜	215	867	30	347	1,459	6.3	251	22.6
6 千葉	484	2,262	75	844	3,665	5.7	450	16.0
7 広島	294	1,005	41	272	1,612	5.2	327	24.4
7 岡山	260	656	29	178	1,123	5.2	229	24.2
7 和歌山	68	326	29	144	567	5.2	89	21.0
7 島根	58	242	10	85	395	5.2	60	19.4
11 茨城	298	723	39	641	1,701	5.1	207	19.5
11 静岡	286	1,352	55	372	2,065	5.1	292	17.2
13 三重	196	626	20	113	955	4.6	221	26.2
14 滋賀	238	398	16	95	747	4.5	207	31.7
14 香川	148	236	15	89	488	4.5	110	27.6
16 山口	135	358	15	93	601	4.1	127	25.0
17 兵庫	395	1,658	39	320	2,412	4.0	425	20.3
18 宮城	113	582	15	258	968	3.9	148	20.8
18 新潟	102	574	30	241	947	3.9	136	19.3
20 徳島	67	182	7	44	300	3.8	76	29.7
21 沖縄	122	417	32	182	753	3.8	87	15.2
22 鳥取	26	117	2	46	191	3.0	34	23.4
22 長崎	62	296	16	99	473	3.0	87	23.3
24 栃木	93	400	9	137	639	2.9	66	13.1
25 埼玉	182	1,333	59	406	1,980	2.6	308	19.6
26 愛知	314	1,237	54	517	2,122	2.5	342	21.3
26 大分	41	174	13	82	310	2.5	42	18.4
28 富山	55	161	8	51	275	2.4	74	33.0
28 福岡	207	866	35	201	1,309	2.4	320	28.9
30 奈良	93	218	9	61	381	2.4	86	26.9
31 青森	36	204	15	76	331	2.3	57	22.4
31 山梨	57	110	6	49	222	2.3	36	20.8
33 石川	55	175	3	37	270	2.1	93	39.9
34 北海道	161	652	31	242	1,086	2.0	128	15.2
35 東京	308	1,293	90	556	2,247	1.8	386	22.8
36 佐賀	48	99	1	17	165	1.6	61	41.2
36 宮崎	65	92	8	38	203	1.6	43	26.1
38 長野	44	193	14	87	338	1.4	78	31.1
39 熊本	37	158	12	29	236	1.2	68	32.9
40 群馬	36	157	10	47	250	1.1	59	29.1
41 鹿児島	27	110	7	29	173	0.9	46	31.9
41 山形	23	69	5	15	112	0.9	28	28.9
41 岩手	13	90	4	22	129	0.9	29	27.1
44 愛媛	17	80	2	18	117	0.8	40	40.4
45 福島	8	107	8	36	159	0.7	40	32.5
45 福井	3	50	1	13	67	0.7	14	25.9
47 秋田	1	38	3	18	60	0.6	10	23.8
合計	8,835	32,423	1,452	11,532	54,242	4.0	8,831	20.7
平成25年度	9,743	34,557	1,581	13,464	59,345	4.3	10,305	22.5

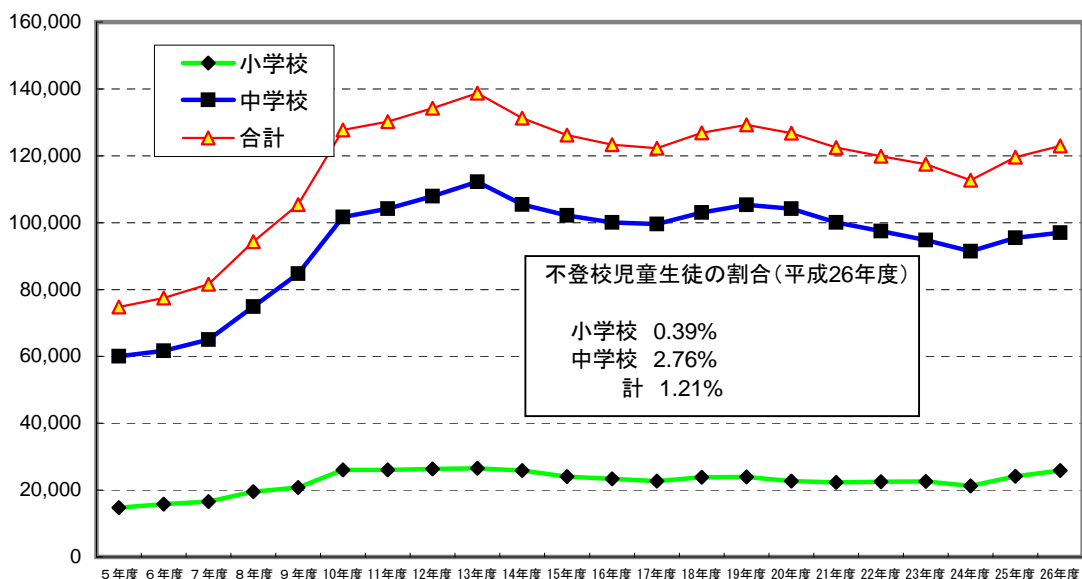
2 不登校(小・中学校)

(1) 不登校児童生徒数(30日以上欠席者)

(全国：国公立)

区分	小学校				中学校				不登校児童生徒数計(人)	出現率	増減率(%)
	全児童数A(人)	不登校児童数B(人)	増減率(%)	出現率B/A×100(%)	全生徒数A(人)	不登校生徒数B(人)	増減率(%)	出現率B/A×100(%)			
4年度	8,947,226	13,710		0.15%	5,036,840	58,421		1.16%	72,131	0.52%	
5年度	8,768,881	14,769	7.7	0.17%	4,850,137	60,039	2.8	1.24%	74,808	0.55%	3.71
6年度	8,582,871	15,786	6.9	0.18%	4,681,166	61,663	2.7	1.32%	77,449	0.58%	3.53
7年度	8,370,246	16,569	5.0	0.20%	4,570,390	65,022	5.4	1.42%	81,591	0.63%	5.35
8年度	8,105,629	19,498	17.7	0.24%	4,527,400	74,853	15.1	1.65%	94,351	0.75%	15.64
9年度	7,855,387	20,765	6.5	0.26%	4,481,480	84,701	13.2	1.89%	105,466	0.85%	11.78
10年度	7,663,533	26,017	25.3	0.34%	4,380,604	101,675	20.0	2.32%	127,692	1.06%	21.07
11年度	7,500,317	26,047	0.1	0.35%	4,243,762	104,180	2.5	2.45%	130,227	1.11%	1.99
12年度	7,366,079	26,373	1.3	0.36%	4,103,717	107,913	3.6	2.63%	134,286	1.17%	3.12
13年度	7,296,920	26,511	0.5	0.36%	3,991,911	112,211	4.0	2.81%	138,722	1.23%	3.30
14年度	7,239,327	25,869	▲2.4	0.36%	3,862,849	105,383	▲6.1	2.73%	131,252	1.18%	▲5.38
15年度	7,226,910	24,077	▲6.9	0.33%	3,748,319	102,149	▲3.1	2.73%	126,226	1.15%	▲3.83
16年度	7,200,933	23,318	▲3.2	0.32%	3,663,513	100,040	▲2.1	2.73%	123,358	1.14%	▲2.27
17年度	7,197,458	22,709	▲2.6	0.32%	3,626,415	99,578	▲0.5	2.75%	122,287	1.13%	▲0.87
18年度	7,187,417	23,825	4.9	0.33%	3,609,306	103,069	3.5	2.86%	126,894	1.18%	3.77
19年度	7,132,874	23,927	0.4	0.34%	3,624,113	105,328	2.2	2.91%	129,255	1.20%	1.86
20年度	7,121,781	22,652	▲5.3	0.32%	3,603,220	104,153	▲1.1	2.89%	126,805	1.18%	▲1.90
21年度	7,063,606	22,327	▲1.4	0.32%	3,612,747	100,105	▲3.9	2.77%	122,432	1.15%	▲3.45
22年度	6,993,376	22,463	0.6	0.32%	3,572,652	97,428	▲2.7	2.73%	119,891	1.13%	▲2.08
23年度	6,887,292	22,622	0.7	0.33%	3,589,774	94,836	▲2.7	2.64%	117,458	1.12%	▲2.03
24年度	6,764,619	21,243	▲6.1	0.31%	3,569,010	91,446	▲3.6	2.56%	112,689	1.09%	▲4.06
25年度	6,676,920	24,175	13.8	0.36%	3,552,455	95,442	4.4	2.69%	119,617	1.17%	6.15
26年度	6,600,006	25,866	7.0	0.39%	3,520,730	97,036	1.7	2.76%	122,902	1.21%	2.75

不登校児童生徒数の推移【全国】

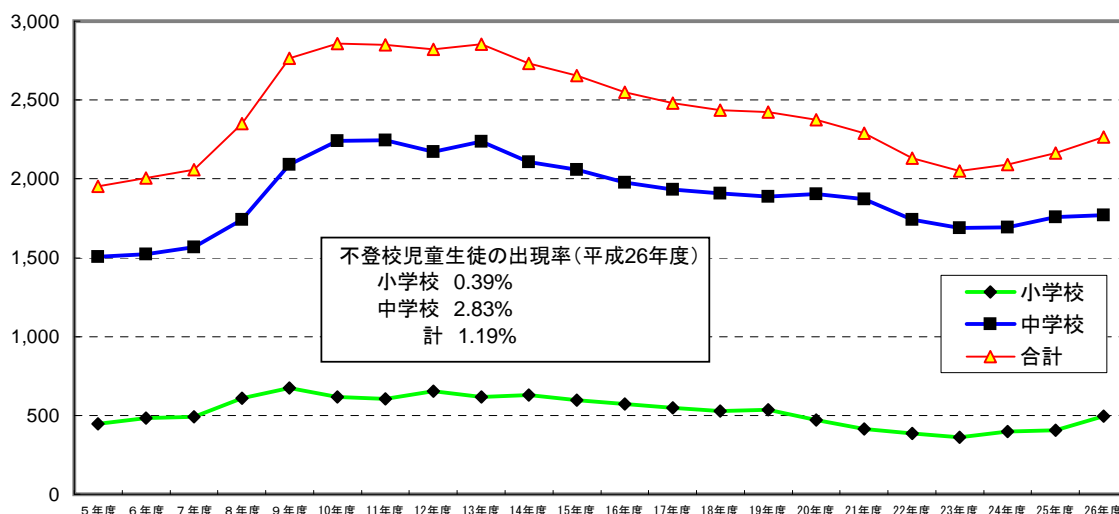


(2) 不登校児童生徒数(30日以上欠席者)

(京都府：京都市立を含む公立)

区分	小学校				中学校				不登校児童生徒数計(人)	出現率	増減率(%)
	全児童数A(人)	不登校児童数B(人)	増減率(%)	出現率B/A×100(%)	全生徒数A(人)	不登校生徒数B(人)	増減率(%)	出現率B/A×100(%)			
4年度	171,216	448	—	0.26%	92,972	1,604	—	1.73%	2,052	0.78%	—
5年度	167,222	446	▲0.45	0.27%	88,107	1,507	▲6.05	1.71%	1,953	0.76%	▲4.82
6年度	162,911	483	8.30	0.30%	83,329	1,521	0.93	1.83%	2,004	0.81%	2.61
7年度	158,475	491	1.66	0.31%	81,027	1,566	2.96	1.93%	2,057	0.86%	2.64
8年度	152,670	607	23.63	0.40%	79,656	1,742	11.24	2.19%	2,349	1.01%	14.20
9年度	147,525	674	11.04	0.46%	78,842	2,089	19.92	2.65%	2,763	1.22%	17.62
10年度	143,440	616	▲8.61	0.43%	76,358	2,242	7.32	2.94%	2,858	1.30%	3.44
11年度	139,677	605	▲1.79	0.43%	73,870	2,245	0.13	3.04%	2,850	1.33%	▲0.28
12年度	137,246	653	7.93	0.48%	70,654	2,170	▲3.34	3.07%	2,823	1.36%	▲0.95
13年度	136,075	618	▲5.36	0.45%	68,768	2,237	3.09	3.25%	2,855	1.39%	1.13
14年度	135,289	628	1.62	0.46%	65,764	2,105	▲5.90	3.20%	2,733	1.36%	▲4.27
15年度	135,869	596	▲5.10	0.44%	63,898	2,058	▲2.23	3.22%	2,654	1.33%	▲2.89
16年度	136,030	571	▲4.19	0.42%	61,901	1,979	▲3.84	3.20%	2,550	1.29%	▲3.92
17年度	137,053	548	▲4.03	0.40%	61,294	1,933	▲2.32	3.15%	2,481	1.25%	▲2.71
18年度	137,560	526	▲4.01	0.38%	60,779	1,908	▲1.29	3.14%	2,434	1.23%	▲1.89
19年度	136,800	536	1.90	0.39%	61,656	1,887	▲1.10	3.06%	2,423	1.22%	▲0.45
20年度	136,963	472	▲11.94	0.34%	61,457	1,903	0.85	3.10%	2,375	1.20%	▲1.98
21年度	135,570	416	▲11.86	0.31%	62,589	1,872	▲1.63	2.99%	2,288	1.15%	▲3.66
22年度	134,410	387	▲6.97	0.29%	62,167	1,743	▲6.89	2.80%	2,130	1.08%	▲6.91
23年度	132,133	360	▲6.98	0.27%	63,373	1,689	▲3.10	2.67%	2,049	1.05%	▲3.80
24年度	130,164	397	10.28	0.30%	63,262	1,693	0.24	2.68%	2,090	1.08%	2.00
25年度	128,578	406	2.27	0.32%	63,482	1,757	3.78	2.77%	2,163	1.13%	3.49
26年度	126,989	495	21.92	0.39%	62,582	1,770	0.74	2.83%	2,265	1.19%	4.72

不登校児童生徒数の推移 【京都府】



(3) 不登校児童生徒の在籍学校数

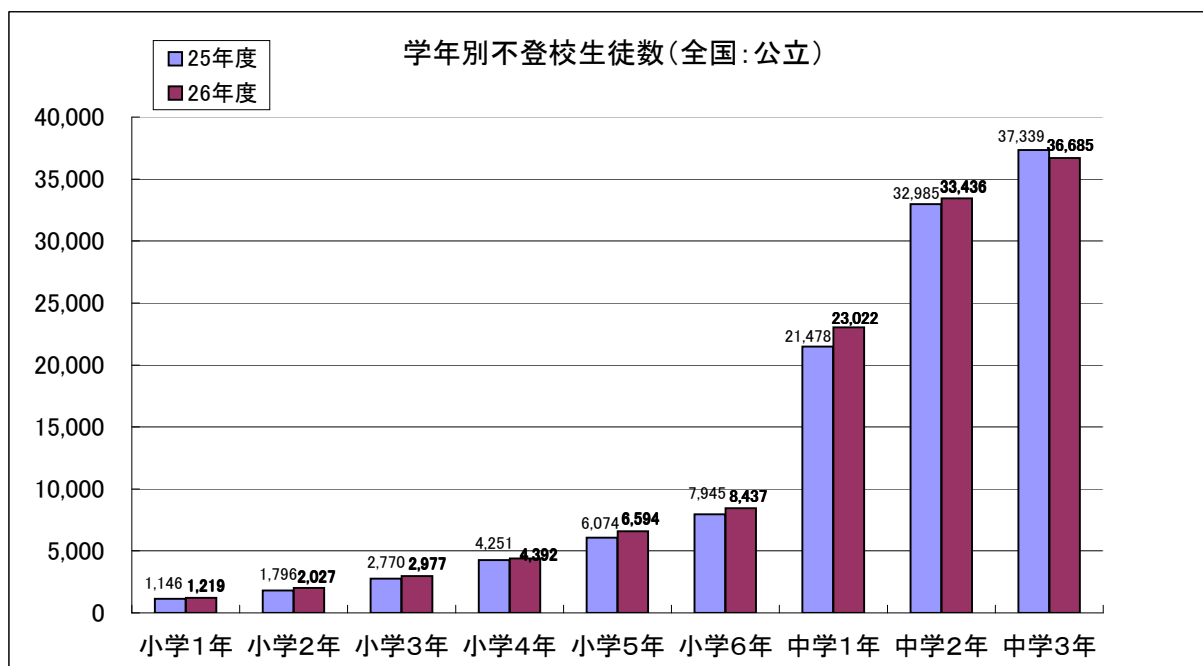
		全国公立学校				京都府(京都市を含む公立)			
		公立学校総数:A(校)	在籍学校数:B(校)	前年度増減	在籍学校数の割合B/A×100(%)	公立学校総数:A(校)	在籍学校数:B(校)	前年度増減	在籍学校数の割合B/A×100(%)
小学校	平成9年度	24,132	8,584		35.6	460	251		54.6
	平成10年度	24,051	10,623	2,039	44.2	459	244	▲7	53.2
	平成11年度	23,944	10,618	▲5	44.3	454	234	▲10	51.5
	平成12年度	23,861	10,701	83	44.8	453	247	13	54.5
	平成13年度	23,719	10,646	▲55	44.9	451	241	▲6	53.4
	平成14年度	23,560	10,462	▲184	44.4	450	238	▲3	52.9
	平成15年度	23,381	10,141	▲321	43.4	448	234	▲4	52.2
	平成16年度	23,160	9,860	▲281	42.6	444	233	▲1	52.5
	平成17年度	22,856	9,652	▲208	42.2	440	235	2	53.4
	平成18年度	22,607	9,963	311	44.1	439	216	▲19	49.2
	平成19年度	22,420	9,756	▲207	43.5	436	206	▲10	47.2
	平成20年度	22,197	9,551	▲205	43.0	434	196	▲10	45.2
	平成21年度	21,974	9,451	▲100	43.0	434	178	▲18	41.0
	平成22年度	21,713	9,426	▲25	43.4	430	190	12	44.2
	平成23年度	21,431	9,375	▲51	43.7	420	174	▲16	41.4
	平成24年度	21,166	9,063	▲312	42.8	416	187	13	45.0
	平成25年度	20,836	9,668	605	46.4	408	190	3	46.6
平成26年度	20,558	9,939	271	48.3	400	209	19	52.3	
中学校	平成9年度	10,518	7,902		75.1	182	149		81.9
	平成10年度	10,497	8,804	902	83.9	182	162	13	89.0
	平成11年度	10,473	8,887	83	84.9	181	160	▲2	88.4
	平成12年度	10,453	8,997	110	86.1	181	162	2	89.5
	平成13年度	10,429	9,017	20	86.5	181	165	3	91.2
	平成14年度	10,392	8,963	▲54	86.2	180	167	2	92.8
	平成15年度	10,358	8,866	▲97	85.6	179	162	▲5	90.5
	平成16年度	10,317	8,866	0	85.9	181	162	0	89.5
	平成17年度	10,238	8,776	▲90	85.7	181	161	▲1	89.0
	平成18年度	10,190	8,833	57	86.7	182	162	1	89.0
	平成19年度	10,167	8,808	▲25	86.6	177	156	▲6	88.1
	平成20年度	10,125	8,690	▲118	85.8	177	158	2	89.3
	平成21年度	10,069	8,706	16	86.5	177	160	2	90.4
	平成22年度	10,010	8,665	▲41	86.6	176	153	▲7	86.9
	平成23年度	9,943	8,709	44	87.6	175	159	6	90.9
	平成24年度	9,888	8,451	▲258	85.5	176	157	▲2	89.2
	平成25年度	9,813	8,193	▲258	83.5	175	157	0	89.7
平成26年度	9,737	8,206	13	84.3	173	158	1	91.3	
計	平成9年度	34,650	16,486		47.6	642	400		62.3
	平成10年度	34,548	19,427	2,941	56.2	641	406	6	63.3
	平成11年度	34,417	19,505	78	56.7	635	394	▲12	62.0
	平成12年度	34,314	19,698	193	57.4	634	409	15	64.5
	平成13年度	34,148	19,663	▲35	57.6	632	406	▲3	64.2
	平成14年度	33,952	19,425	▲238	57.2	630	405	▲1	64.3
	平成15年度	33,739	19,007	▲418	56.3	627	396	▲9	63.2
	平成16年度	33,477	18,726	▲281	55.9	625	395	▲1	63.2
	平成17年度	33,046	18,485	▲151	55.9	621	396	1	63.8
	平成18年度	32,797	18,796	311	57.3	621	378	▲18	60.9
	平成19年度	32,587	18,564	▲232	57.0	613	362	▲16	59.1
	平成20年度	32,322	18,241	▲323	56.4	611	354	▲8	57.9
	平成21年度	32,043	18,157	▲84	56.7	611	338	▲16	55.3
	平成22年度	31,723	18,091	▲66	57.0	606	343	5	56.6
	平成23年度	31,374	18,084	▲7	57.6	595	333	▲10	56.0
	平成24年度	31,054	17,514	▲570	56.4	592	344	11	58.1
	平成25年度	30,649	17,861	347	58.3	583	347	3	59.5
平成26年度	30,295	18,145	284	59.9	573	367	20	64.0	

(4)-1 学年別不登校児童生徒数

(全国：公立)

小学校	1年	2年	3年	4年	5年	6年	合計
25年度	1,146	1,796	2,770	4,251	6,074	7,945	23,982
26年度	1,219	2,027	2,977	4,392	6,594	8,437	25,646
前学年からの増加の割合		1.77倍	1.66倍	1.59倍	1.56倍	1.39倍	

中学校	1年	2年	3年	合計
25年度	21,478	32,985	37,339	91,802
26年度	23,022	33,436	36,685	93,143
前学年からの増加の割合	2.9倍	1.56倍	1.12倍	

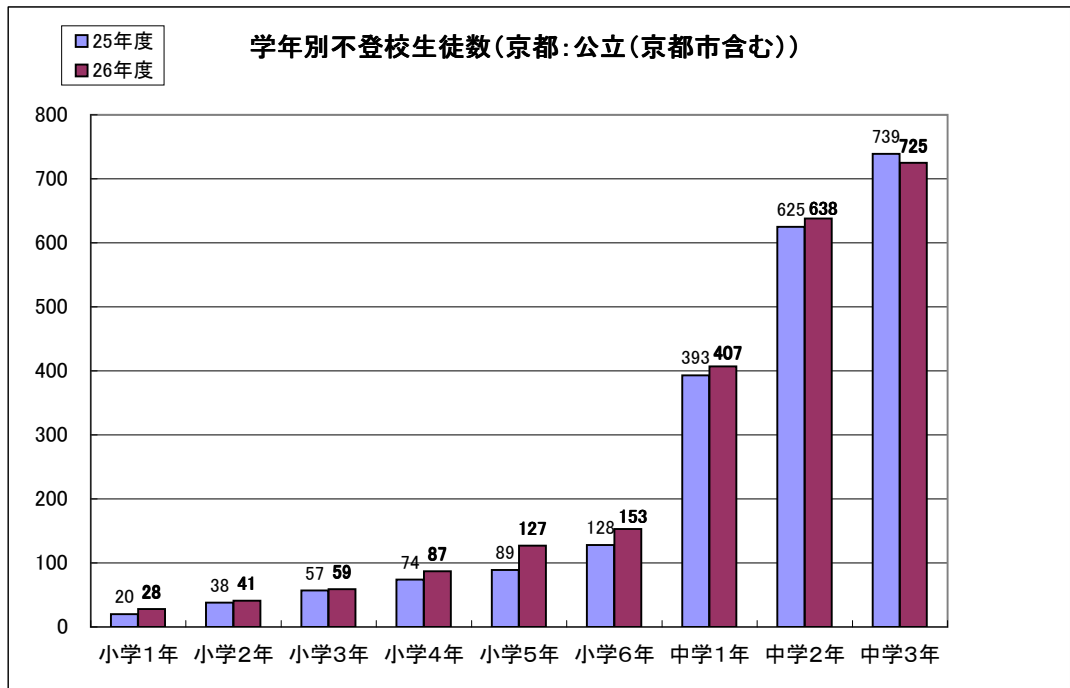


(4)-2 学年別不登校児童生徒数

(京都府：京都市立を含む公立)

小学校	1年	2年	3年	4年	5年	6年	合計
25年度	20	38	57	74	89	128	406
26年度	28	41	59	87	127	153	495
前学年からの増加の割合		2.05倍	1.56倍	1.53倍	1.72倍	1.72倍	

中学校	1年	2年	3年	合計
25年度	393	625	739	1,757
26年度	407	638	725	1,770
前学年からの増加の割合	3.18倍	1.63倍	1.16倍	



(5) 不登校となったきっかけと考えられる状況

全国・京都府＝公立のみ(京都市立を含む)

区分	小学校		中学校		計		
	全国	京都府	全国	京都府	全国	京都府	
学校に係る状況	いじめ	303人	9人	1,022人	5人	1,325人	14人
		1.2%	1.8%	1.1%	0.3%	1.1%	0.6%
	いじめを除く友人関係をめぐる問題	2,871人	81人	14,346人	299人	17,217人	380人
		11.2%	16.4%	15.4%	16.9%	14.5%	16.8%
	教職員との関係をめぐる問題	844人	38人	1,460人	46人	2,304人	84人
		3.3%	7.7%	1.6%	2.6%	1.9%	3.7%
	学業の不振	1,807人	49人	8,470人	165人	10,277人	214人
		7.0%	9.9%	9.1%	9.3%	8.7%	9.4%
	進路にかかる不安	113人	3人	1,517人	25人	1,630人	28人
		0.4%	2.0%	1.6%	1.4%	1.4%	1.2%
クラブ活動、部活動等への不適応	42人	0人	2,057人	45人	2,099人	45人	
	0.2%	5.0%	2.2%	2.5%	1.8%	2.0%	
学校のきまり等をめぐる問題	161人	6人	1,761人	31人	1,922人	37人	
	0.6%	1.2%	1.9%	1.8%	1.6%	1.6%	
入学、転編入学、進級時の不適応	570人	26人	2,623人	33人	3,193人	59人	
	2.2%	5.3%	2.8%	1.9%	2.7%	2.6%	
家庭生活に係る状況	家庭の生活環境の急激な変化	2,353人	34人	4,379人	61人	6,732人	95人
		9.2%	6.9%	4.7%	3.4%	5.7%	4.2%
	親子関係をめぐる問題	4,910人	85人	8,120人	154人	13,030人	239人
		19.1%	17.2%	8.7%	8.7%	11.0%	10.6%
家庭内の不和	1,214人	18人	3,398人	49人	4,612人	67人	
	4.7%	3.6%	3.6%	2.8%	3.9%	3.0%	
本人に係る状況	病気による欠席	2,349人	50人	6,993人	116人	9,342人	166人
		9.2%	10.1%	7.5%	6.6%	7.9%	7.3%
	あそび・非行	239人	8人	8,155人	107人	8,394人	115人
		0.9%	1.6%	8.8%	6.0%	7.1%	5.1%
	無気力	5,920人	53人	25,392人	371人	31,312人	424人
		23.1%	10.7%	27.3%	21.0%	26.4%	18.7%
	不安など情緒的混乱	9,253人	128人	26,046人	492人	35,299人	620人
		36.1%	25.9%	28.0%	27.8%	29.7%	27.4%
意図的な拒否	1,475人	39人	4,613人	89人	6,088人	128人	
	5.8%	7.9%	5.0%	5.0%	5.1%	5.7%	
上記に該当しない、本人に関わる問題	1,345人	95人	4,648人	351人	5,993人	446人	
	5.2%	19.2%	5.0%	19.8%	5.0%	19.7%	
その他	1,384人	23人	1,263人	44人	2,647人	67人	
	5.4%	4.6%	1.4%	2.5%	2.2%	3.0%	
不明	409人	2人	1,157人	10人	1,566人	12人	
	1.6%	0.4%	1.2%	0.6%	1.3%	0.5%	

(6) 不登校児童生徒への指導結果の状況

全国・京都府＝公立のみ(京都市立を含む)

区 分	小学校		中学校		合計	
	全国公立	京都府	全国公立	京都府	全国公立	京都府
26年度不登校児童生徒数	25,646	495	93,143	1,770	118,789	2,265
指導の結果登校する又はできるようになった児童生徒	8,510	175	28,914	604	37,424	779
(比率)	33.2%	35.4%	31.0%	34.1%	31.5%	34.4%
指導中の児童生徒	17,136	320	64,229	1,166	81,365	1,486
(比率)	66.8%	64.6%	69.0%	65.9%	68.5%	65.6%
うち継続した登校には至らないものの好ましい変化が見られるようになった児童生徒(比率)	5,567	55	19,190	238	24,757	293
	21.7%	11.1%	20.6%	13.4%	20.8%	12.9%

(7)-1 指導の結果登校する又はできるようになった児童生徒に特に効果のあった学校の措置について

複数回答可

京都府＝公立のみ(京都市立を含む)

区 分	小学校		中学校		合計		
	学校数	割合	学校数	割合	学校数	割合	
学校 内での 指導の 改善 工夫	不登校の問題について、研修会や事例研究会を通じて全教師の共通理解を図った。	30	17.1%	65	10.8%	95	12.2%
	全ての教師が該当児童生徒に触れ合いを多くするなどして学校全体で指導にあたった。	36	20.6%	69	11.4%	105	13.5%
	教育相談担当の教師が専門的に指導にあたった。	21	12.0%	32	5.3%	53	6.8%
	養護教諭が専門的に指導にあたった。	22	12.6%	37	6.1%	59	7.6%
	スクールカウンセラー、心の教室相談員等が専門的に相談にあたった。	29	16.6%	76	12.6%	105	13.5%
	友人関係を改善するための指導を行った。	39	22.3%	56	9.3%	95	12.2%
	教師との触れ合いを多くするなど、教師との関係を改善した。	45	25.7%	65	10.8%	110	14.1%
	授業方法の改善、個別の指導など授業がわかるようにする工夫を行った。	17	9.7%	29	4.8%	46	5.9%
	様々な活動の場面において本人が意欲を持って活動できる場を用意した。	45	25.7%	67	11.1%	112	14.4%
家庭 への 働き かけ	保健室等特別の場所に登校させて指導にあたった。	45	25.7%	65	10.8%	110	14.1%
	登校を促すため、電話をかけたたり迎えに行くなどした。	59	33.7%	111	18.4%	170	21.8%
	家庭訪問を行い、学業や生活面での相談にのるなど様々な指導・援助を行った。	65	37.1%	107	17.7%	172	22.1%
他の 機関 との 連携	保護者の協力を求めて、家族関係や家庭生活の改善を図った。	35	20.0%	68	11.3%	103	13.2%
	教育相談センター等の相談機関と連携して指導にあたった。	28	16.0%	50	8.3%	78	10.0%
その他	病院等の医療機関と連携して指導にあたった。	14	8.0%	21	3.5%	35	4.5%
		12	6.9%	25	4.1%	37	4.7%
総数	175		604		779		

(7)-2 指導の結果登校する又はできるようになった児童生徒に特に効果のあった学校の措置について

複数回答可

全国・京都府＝公立のみ(京都市立を含む)

区 分		小学校		中学校		合計	
		全国	京都府	全国	京都府	全国	京都府
学校内での指導の改善工夫	不登校の問題について、研修会や事例研究会を通じて全教師の共通理解を図った。	25.6%	17.1%	45.7%	10.8%	34.7%	12.2%
	全ての教師が該当児童生徒に触れ合いを多くするなどして学校全体で指導にあたった。	24.2%	20.6%	43.9%	11.4%	33.1%	13.5%
	教育相談担当の教師が専門的に指導にあたった。	12.2%	12.0%	28.0%	5.3%	19.4%	6.8%
	養護教諭が専門的に指導にあたった。	16.4%	12.6%	31.9%	6.1%	23.4%	7.6%
	スクールカウンセラー、心の教室相談員等が専門的に相談にあたった。	25.8%	16.6%	60.4%	12.6%	41.4%	13.5%
	友人関係を改善するための指導を行った。	21.4%	22.3%	39.8%	9.3%	29.7%	12.2%
	教師との触れ合いを多くするなど、教師との関係を改善した。	25.2%	25.7%	46.6%	10.8%	34.9%	14.1%
	授業方法の改善、個別の指導など授業がわかるようにする工夫を行った。	15.3%	9.7%	24.4%	4.8%	19.4%	5.9%
	様々な活動の場面において本人が意欲を持って活動できる場を用意した。	25.5%	25.7%	37.4%	11.1%	30.9%	14.4%
	保健室等特別の場所に登校させて指導にあたった。	24.9%	25.7%	53.5%	10.8%	37.8%	14.1%
家庭への働きかけ	登校を促すため、電話をかけたたり迎えに行くなどした。	38.1%	33.7%	68.7%	18.4%	52.0%	21.8%
	家庭訪問を行い、学業や生活面での相談にのるなど様々な指導・援助を行った。	32.8%	37.1%	68.0%	100.0%	48.7%	64.0%
	保護者の協力を求めて、家族関係や家庭生活の改善を図った。	29.4%	20.0%	52.8%	11.3%	40.0%	13.2%
他の連携との	教育相談センター等の相談機関と連携して指導にあたった。	18.2%	16.0%	35.3%	8.3%	25.9%	10.0%
	病院等の医療機関と連携して指導にあたった。	8.7%	8.0%	20.9%	3.5%	14.2%	4.5%
その他		2.4%	6.9%	5.0%	4.1%	3.6%	4.7%

(8) 相談・指導等を受けた学校内外の機関等及び指導要録上出席扱いとした児童生徒数

全国・京都府＝公立のみ(京都市立を含む)

区分	小学校		中学校		計					
	相談・指導等を受けた人数	指導要録上出席扱いした人数	相談・指導等を受けた人数	指導要録上出席扱いした人数	相談・指導等を受けた人数(A)	不登校児童生徒数における割合	指導要録上出席扱いした人数(B)	(B)/(A)		
学校外	①教育支援センター(適応指導教室)	全国公立	2,793	1,937	11,994	10,328	14,787	12.4%	12,265	82.9%
		京都府	48	36	157	149	205	9.1%	185	90.2%
	②教育委員会及び教育センター等教育委員会所管の機関(①を除く)	全国公立	3,203	892	4,706	2,192	7,909	6.7%	3,084	39.0%
		京都府	37	15	50	30	87	3.8%	45	51.7%
	③児童相談所・福祉事務所	全国公立	1,909	243	3,712	913	5,621	4.7%	1,156	20.6%
		京都府	30	5	117	79	147	6.5%	84	57.1%
	④保健所、精神保健福祉センター	全国公立	239	21	328	33	567	0.5%	54	9.5%
		京都府	6	0	4	0	10	0.4%	0	0.0%
	⑤病院、診療所	全国公立	3,081	232	6,909	619	9,990	8.4%	851	8.5%
		京都府	28	6	98	44	126	5.6%	50	39.7%
⑥民間団体、民間施設	全国公立	709	213	1,281	639	1,990	1.7%	852	42.8%	
	京都府	13	3	34	29	47	2.1%	32	68.1%	
⑦上記以外の機関等	全国公立	513	77	1,184	223	1,697	1.4%	300	17.7%	
	京都府	8	4	14	9	22	1.0%	13	59.1%	
上記①～⑦の機関等で相談・指導等を受けた者の実人数	全国公立	9,896	-	26,924	-	36,820	31.0%	-	-	
	京都府	144	-	439	-	583	25.7%	-	-	
学校内	⑧養護教諭による専門的な指導を受けた人数	全国公立	6,281	-	17,983	-	24,264	20.4%	-	-
		京都府	96	-	231	-	327	14.4%	-	-
	⑨スクールカウンセラー等による専門的な相談を受けた人数	全国公立	10,701	-	34,724	-	45,425	38.2%	-	-
京都府		166	-	371	-	537	23.7%	-	-	
上記⑧⑨による相談・指導を受けていない人数	全国公立	13,595	-	43,797	-	57,392	48.3%	-	-	
	京都府	293	-	1,253	-	1,546	68.3%	-	-	
⑩上記①～⑦、⑧、⑨による相談・指導を受けていない人数	全国公立	5,780	-	28,026	-	33,806	28.5%	-	-	
	京都府	139	-	688	-	827	36.5%	-	-	

(9) 学校外の機関等で相談・指導等を受け、指導要録上出席扱いとした児童生徒数

	全国公立	京都府
小学校	3,238	58
中学校	14,062	335
計	17,300	393

(10) 自宅における「IT等を活用した学習活動を指導要録上出席扱いとした児童生徒数

	全国公立	京都府
小学校	78	0
中学校	147	0
計	225	0

(11) 不登校の状態が前年度から継続している児童生徒数

【小学校】

全国公立

学年	1年生	2年生	3年生	4年生	5年生	6年生	計
(A) 平成26年度不登校児童数 (人)	1,219	2,027	2,977	4,392	6,594	8,437	25,646
(B) うち25年度から継続(人)		579	927	1,539	2,413	3,489	8,947
比率(B/A ×100) (%)		28.6%	31.1%	35.0%	36.6%	41.4%	36.6%

京都府公立 (京都市含む)

学年	1年生	2年生	3年生	4年生	5年生	6年生	計
(A) 平成26年度不登校児童数 (人)	28	41	59	87	127	153	495
(B) うち25年度から継続(人)		9	21	40	42	49	161
比率(B/A ×100) (%)		22.0%	35.6%	46.0%	33.1%	32.0%	34.5%

【中学校】

全国公立

学年	1年生	2年生	3年生	計
(A) 平成26年度不登校児童数 (人)	23,022	33,436	36,685	93,143
(B) うち25年度から継続(人)	6,536	16,718	23,520	46,774
比率(B/A ×100) (%)	28.4%	50.0%	64.1%	50.2%

京都府公立 (京都市含む)

学年	1年生	2年生	3年生	計
(A) 平成26年度不登校児童数 (人)	407	638	725	1,770
(B) うち25年度から継続(人)	121	349	485	955
比率(B/A ×100) (%)	29.7%	54.7%	66.9%	54.0%

(12) 都道府県別不登校児童生徒の状況

数値：国公立

順位	都道府県	小学校		順位	都道府県	中学校		順位	都道府県	計	
		不登校児童数	1,000人当たりの不登校児童生徒数			不登校生徒数	1,000人当たりの不登校児童生徒数			不登校生徒数	1,000人当たりの不登校児童生徒数
1	神奈川	2,467	5.3	1	高知	684	34.5	1	高知	857	15.5
1	和歌山	260	5.3	2	宮城	2,190	33.7	2	和歌山	1,177	15.1
3	島根	183	5.1	3	栃木	1,805	32.1	3	宮城	2,691	14.5
4	岐阜	563	5.0	3	和歌山	917	32.1	4	岐阜	2,479	14.2
5	静岡	976	4.9	5	大阪	7,979	32.0	5	愛知	8,951	14.1
5	愛知	2,057	4.9	5	沖縄	1,617	32.0	6	大阪	9,904	14.0
5	高知	173	4.9	7	愛知	6,894	31.4	7	神奈川	9,794	13.9
8	滋賀	397	4.8	8	岐阜	1,916	31.3	7	沖縄	2,072	13.9
8	奈良	353	4.8	9	神奈川	7,327	30.7	9	奈良	1,560	13.7
10	長野	540	4.7	10	大分	981	30.6	10	栃木	2,218	13.6
10	広島	715	4.7	11	福岡	4,217	29.7	11	大分	1,256	13.5
12	石川	287	4.6	12	奈良	1,207	29.5	12	静岡	4,074	13.3
12	三重	456	4.6	13	静岡	3,098	29.3	13	石川	1,248	13.1
12	沖縄	455	4.6	14	石川	961	28.7	14	島根	722	13.0
15	東京	2,621	4.5	15	山梨	701	28.6	15	三重	1,958	12.8
15	鳥取	139	4.5	16	香川	809	28.5	16	福岡	5,223	12.6
15	岡山	470	4.5	17	三重	1,502	28.3	17	東京	11,124	12.3
15	大分	275	4.5	18	鹿児島	1,351	28.0	18	山梨	835	12.2
19	大阪	1,925	4.2	19	島根	539	27.8	18	長野	2,173	12.2
20	宮城	501	4.1	20	茨城	2,343	27.6	18	鳥取	573	12.2
21	栃木	413	3.9	21	東京	8,503	27.0	21	茨城	2,918	12.1
21	富山	215	3.9	22	福島	1,494	26.6	22	新潟	2,128	11.8
23	新潟	436	3.8	23	京都	1,902	26.5	22	京都	2,405	11.8
23	京都	503	3.8	23	鳥取	434	26.5	24	滋賀	1,486	11.7
25	茨城	575	3.7	23	長崎	1,084	26.5	24	広島	2,734	11.7
25	福岡	1,006	3.7	26	新潟	1,692	26.4	26	青森	1,189	11.6
27	千葉	1,160	3.6	26	佐賀	706	26.4	26	福島	1,785	11.6
28	徳島	127	3.4	28	長野	1,633	26.2	28	香川	941	11.5
29	青森	214	3.3	29	青森	975	26.0	28	佐賀	858	11.5
29	山口	238	3.3	30	兵庫	4,099	25.7	30	鹿児島	1,580	11.3
31	北海道	813	3.2	31	熊本	1,316	25.5	31	岡山	1,798	11.2
31	群馬	349	3.2	32	北海道	3,485	25.4	32	北海道	4,298	10.9
31	佐賀	152	3.2	33	広島	2,019	25.2	33	群馬	1,794	10.8
34	福島	291	3.0	33	宮崎	827	25.2	33	長崎	1,243	10.8
34	山梨	134	3.0	35	滋賀	1,089	25.1	35	千葉	5,237	10.7
36	熊本	278	2.8	36	群馬	1,445	24.8	35	兵庫	4,919	10.7
37	山形	156	2.7	37	千葉	4,077	24.6	35	徳島	626	10.7
37	兵庫	820	2.7	38	愛媛	946	24.1	38	熊本	1,594	10.6
39	埼玉	981	2.6	39	徳島	499	24.0	39	山口	1,102	10.1
39	福井	112	2.6	40	岡山	1,328	23.7	39	愛媛	1,128	10.1
41	香川	132	2.5	41	埼玉	4,438	22.6	41	宮崎	950	10.0
41	愛媛	182	2.5	42	山口	864	22.5	42	山形	870	9.7
41	鹿児島	229	2.5	43	山形	714	22.3	43	埼玉	5,419	9.4
44	秋田	112	2.4	44	岩手	797	22.1	43	富山	804	9.4
45	岩手	143	2.2	45	福井	498	21.2	45	岩手	940	9.3
45	長崎	159	2.2	46	秋田	545	20.6	46	福井	610	9.1
47	宮崎	123	2.0	47	富山	589	19.4	47	秋田	657	8.9