

H30. 7. 4
吉美小 ほけんしつ

1学期もあと3週間になりました。

梅雨の間は、じめじめしていることが多く、むしあつくなるので、体調をくずしやすい時期です。

1学期もあと少し。もう少しがんばれば夏休みです。

夏休みを元気にむかえるためにも、体調管理をしっかりして心も体も健康にすごせるといいですね。

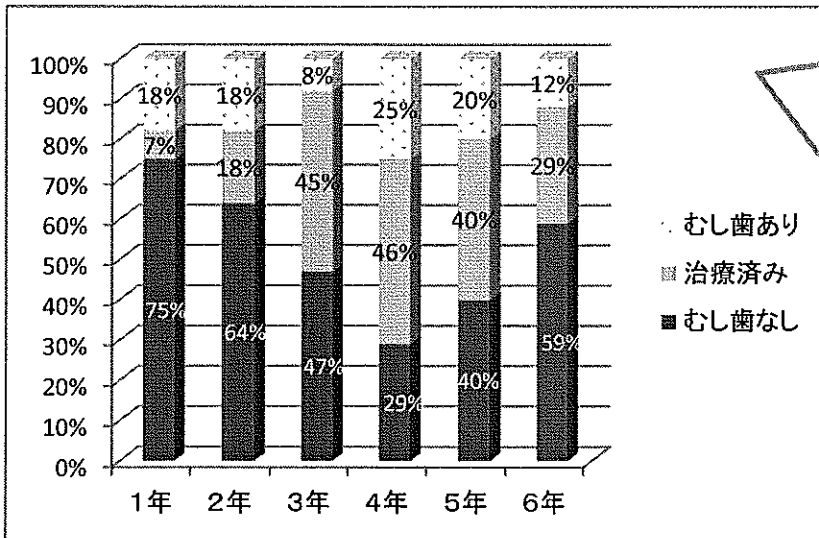
7月のほけんぎょうじ

- 心臓二次検診（綾部小学校）
5日（木）10時35分～
 - 体重測定・えいせいけんさ
9日（月）・・・1.2.3年生
10日（火）・・・4.5.6年生
- *体育の服をわすれないように
しまししょう。

4年生の保護者の方へ

昨年より、4年生の希望者を対象に色覚検査を実施していましたが、今年の4年生は2年生の時に実施していますので、今年度は実施の予定はありません。2年生の時に希望されなかった子どもさんと、今回色覚検査を希望される場合は、担任までご連絡ください。

きみっ子の歯の様子 ～歯科検診の結果から～

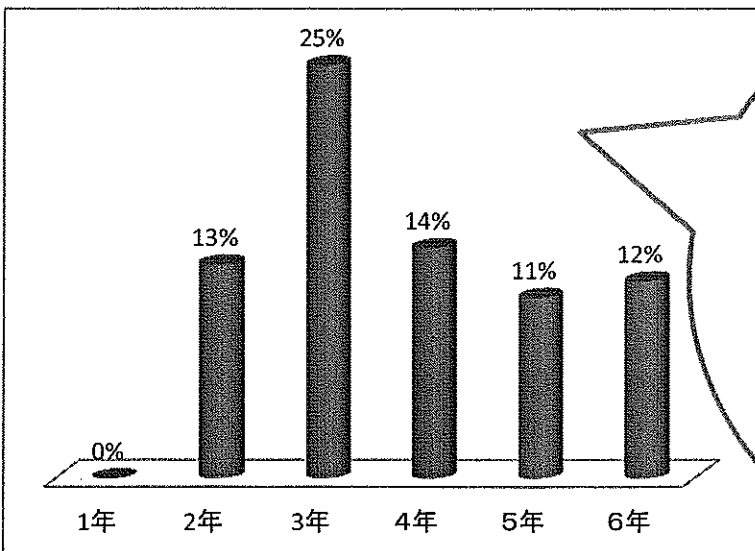


むし歯なしの児童が昨年に比べ増えていましたが、永久歯のむし歯は少し増えています。

特に1年生は、まだ乳歯が多い時期ですが、むし歯になっていない人が75%と一番多いのは、すばらしいですね。

3年生は、むし歯がない人、治療がすすんでいる人が多く、むし歯がある人が全体の8%と一番少ない結果でした。

☆ 歯石について



きみっ子たちの歯や口の様子で気になっている歯石ですが、今年全校児童の約13%で、昨年とほとんど同じでした。歯石は特に前歯の後ろに多くついているようです。歯肉炎になりかけている人も全体の1割ありました。歯石があるとお知らせがあった人は病院できれいにとってもらいましょう。

子どもの夏の感染症に注意

- コクサッキーウイルスやエンテロウイルスが原因
- 鼻汁、唾液、または便からも感染
- 手や足、口に水疱ができる。発熱することもある。



手足口病

- コクサッキーウイルスやエンテロウイルスが原因
- 突然の発熱に加え、のどに、いくつかの水疱ができる。
- 大人に感染することがある。



ヘルパンギーナ

- アデノウイルスが原因
- 発熱、咽頭炎（のどの痛み）、結膜炎などがおこる。
- 病院で検査することができる。
- だるさや、腹痛などの症状もある。



「咽頭結膜熱」

又は プール熱

暑さに負けない からだをつくる

おは！

はやくはやく
早寝早起きで
リズムのある生活を

つめたいものの
とりすぎに注意！

しょくじ しょく
食事は3食、
しっかりとろう

外に出るときは
帽子を忘れずに！
日焼け止めもぬろう！

クーラーにたより
すぎないように！
夏の暑さになれよう

やっぱりキホン
手洗い・うがい

保護者の皆様へ

4月から行ってきました定期健康診断が、ほぼ終了しました。

保護者の皆様には、健康診断の準備や問診票の記入等大変お世話になり、ありがとうございました。結果は、受診のお知らせや健康の友で、お知らせしますのでご覧ください。また、受診が必要な項目があった場合は、できるだけ夏休みを利用して、受診してください。子どもたちが、元気に毎日をすごせますよう、よろしくお願い致します。