

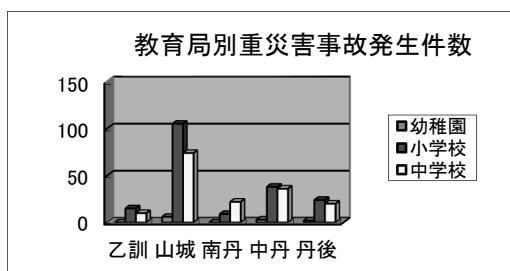
17 平成30年度 重災害事故の発生状況

(令和元年11月末日現在報告分)

<()内は死亡事故:内数、下段は平成29年度の状況>

(1) 教育局別 重災害事故発生件数

	乙訓		山城		南丹		中丹		丹後		合計	
幼稚園	6						3		2		11	
	3						2				5	
小学校	15		105		9		38		24		191	
	26		101		13		39		25		204	
中学校	10		74		22		36		20		162	
	30		57		26		27		29		169	
合計	25		185		31		77		46		364	
	56		161		39		68		54		378	

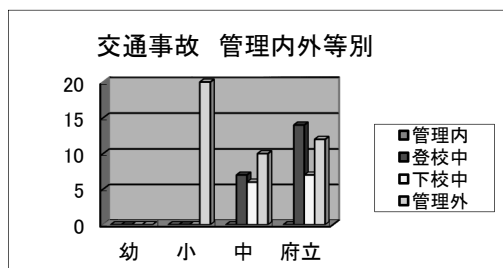
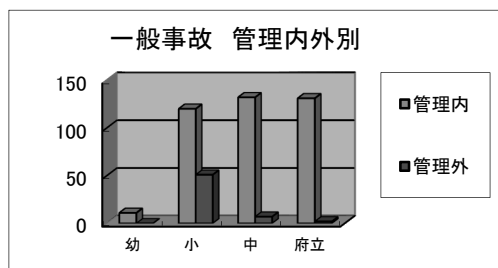


(2) 府立学校校種別 重災害事故発生件数

	中学校	高等学校	特別支援学校	合計
府立学校	1	160	5	166
	1	126	3	130

(3) 一般事故・交通事故別 重災害事故発生件数

	一般事故		交通事故				合計
	管理内	管理外	管理内	登校中	下校中	管理外	
幼稚園	11						11
	5						5
小学校	120	51				20	191
	132	46			2	24	204
中学校	132	7		7	6	10	162
	144	7		2	8	8	169
府立学校	131	2		14	7	12	166
	90	2		18	10	10	130
合計	394	60		21	13	42	530
	371	55		20	20	42	508



(4) 一般事故(管理内)の状況別 重災害事故発生件数

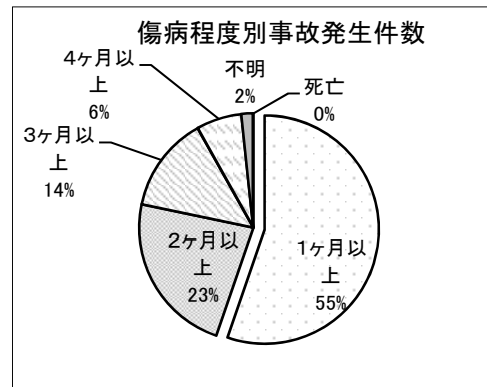
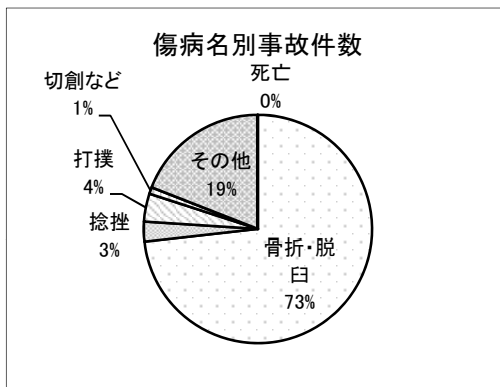
	授業中	休み時間	清掃中	部活動中	放課後	登校中	下校中	課外活動	校外学習	学校行事	給食時間	その他	合計
幼稚園	11												11
小学校	38	57			7	2	12		3		1		120
中学校	47	8	1	68	2		2	2	2				132
府立学校	33	3	2	90	1		1	1					131
合計	129	68	3	158	10	2	15	3	5		1		394

(5) 傷病名別 重災害事故発生件数

骨折・脱臼	捻挫	打撲	切創など	その他	死亡	合計
388	15	21	5	101		530
372	12	19	18	87		508

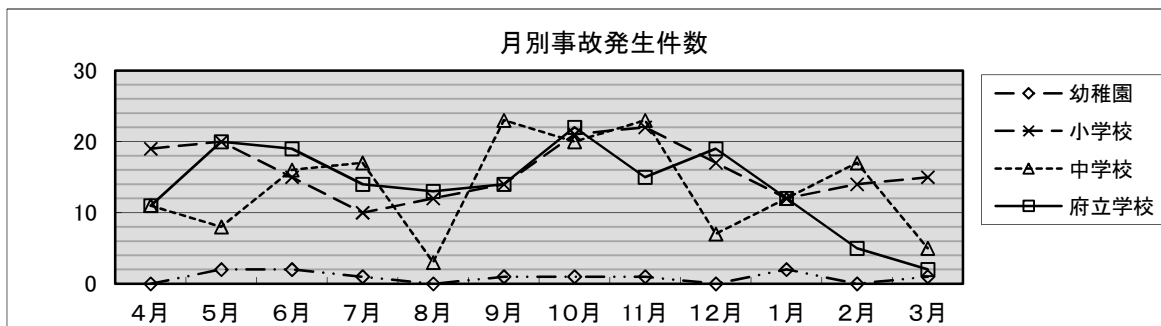
(6) 傷病程度別 重災害事故発生件数

1ヶ月以上	2ヶ月以上	3ヶ月以上	4ヶ月以上	不明	死亡	合計
293	122	72	34	9		530
295	104	64	38	7		508



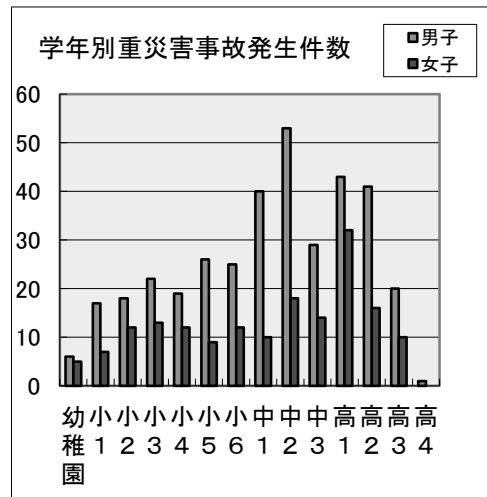
(7) 月別 重災害事故発生件数

	4月	5月	6月	7月	8月	9月	10月	11月	12月	1月	2月	3月	合計
幼稚園		2	2	1		1	1	1		2		1	11
小学校	19	20	15	10	12	14	21	22	17	12	14	15	191
中学校	11	8	16	17	3	23	20	23	7	12	17	5	162
府立学校	11	20	19	14	13	14	22	15	19	12	5	2	166
計	41	50	52	42	28	52	64	61	43	38	36	23	530
	45	69	70	37	22	48	46	41	32	36	37	25	508



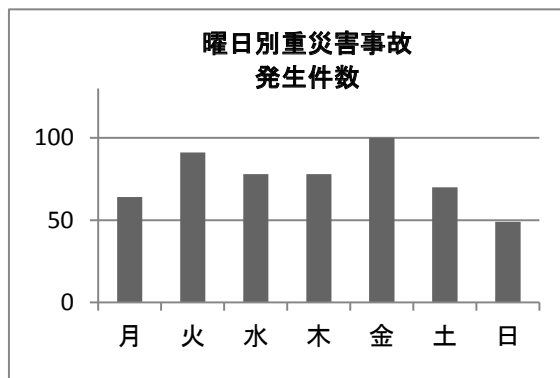
(8) 学年別 重災害事故発生件数

	男子	女子	合計
幼稚園	6	5	11
小1	17	7	24
小2	18	12	30
小3	22	13	35
小4	19	12	31
小5	26	9	35
小6	25	12	37
中1	40	10	50
中2	53	18	71
中3	29	14	43
高1	43	32	75
高2	41	16	57
高3	20	10	30
高4	1		1
計	360	170	530
	335	172	508



(9) 曜日別 重災害事故発生件数

	月	火	水	木	金	土	日	合計
件数	64	91	78	78	100	70	49	530



18 平成30年度 交通事故(全体及び重災害事故)の発生状況

(令和元年11月末日現在報告分)

(1) 教育局別・府立学校別 交通事故発生件数

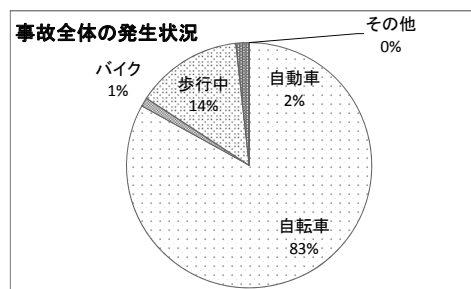
	乙訓		山城		南丹		中丹		丹後		府立中高		府立特支		合計	
幼稚園	0	0	0	0	0	0	0	0	0	0	0	0	0	0	0	0
小学校	4	0	31	11	4	1	13	5	9	3	0	0	0	0	61	20
中学校	7	0	73	13	8	2	31	5	23	3	0	0	2	1	144	24
府立学校											142	31	1	1	143	32
合計	11	0	104	24	12	3	44	10	32	6	142	31	3	2	348	76

太字は重災害事故(内数)

(2) 発生状況別 交通事故発生件数

	自転車		バイク		歩行中		自動車		軌道車		その他		合計	
幼稚園	0	0	0	0	0	0	0	0	0	0	0	0	0	0
小学校	28	12	0	0	32	8	1	0	0	0	0	0	61	20
中学校	129	22	0	0	12	1	1	0	0	0	0	0	142	23
府立学校	132	24	4	3	5	4	4	2	0	0	0	0	145	33
合計	289	58	4	3	49	13	6	2	0	0	0	0	348	76

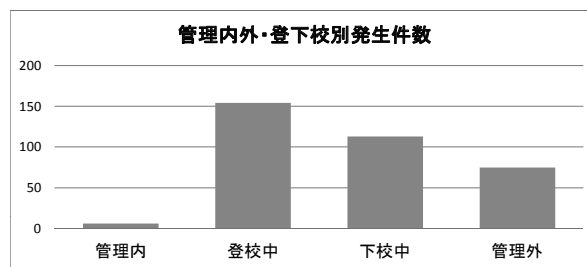
太字は重災害事故(内数)



(3) 管理内外・登下校別 交通事故発生件数

	管理内		登校中		下校中		管理外			
幼稚園	0	0	0	0	0	0	0	0	0	0
小学校	1	0	3	0	18	0	39	20	61	20
中学校	2	0	71	7	54	6	15	10	142	23
府立学校	3	0	80	14	41	7	21	12	145	33
合計	6	0	154	21	113	13	75	42	348	76

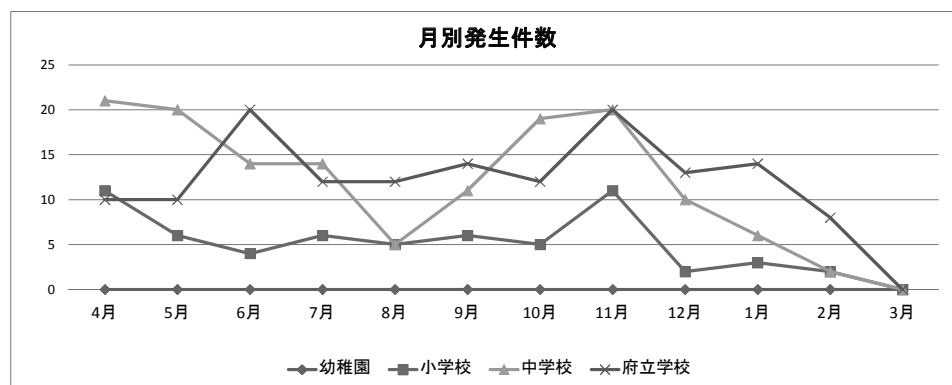
太字は重災害事故(内数)



(4) 月別 交通事故発生件数

	4月		5月		6月		7月		8月		9月		10月		11月		12月		1月		2月		3月		合計		
幼稚園	0	0	0	0	0	0	0	0	0	0	0	0	0	0	0	0	0	0	0	0	0	0	0	0	0	0	0
小学校	11	4	6	1	4	2	6	2	5	2	6	4	5	0	11	1	2	1	3	1	2	2	0	0	61	20	
中学校	21	4	20	3	14	2	14	4	5	0	11	2	19	3	20	3	10	1	6	0	2	1	0	0	142	23	
府立学校	10	2	10	3	20	6	12	3	12	3	14	3	12	4	20	2	13	6	14	1	8	0	0	0	145	33	
合計	42	10	36	7	38	10	32	9	22	5	31	9	36	7	51	6	25	8	23	2	12	3	0	0	348	76	

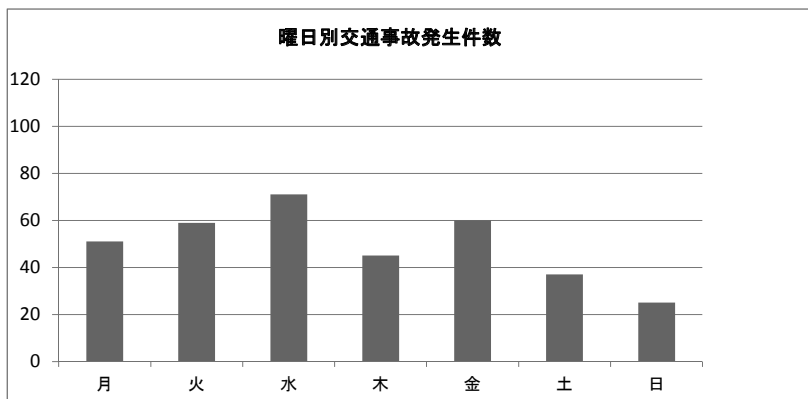
太字は重災害事故(内数)



(5) 曜日別 交通事故発生件数

	月		火		水		木		金		土		日		合計	
件数	51	10	59	12	71	10	45	9	60	16	37	6	25	13	348	76

太字は重災害事故(内数)



19 学校給食実施状況

平成30年5月1日現在

校種	区分	学校数	完全給食		補食給食		ミルク給食		計	
			実施校数	実施率	実施校数	実施率	実施校数	実施率	実施校数	実施率
小学校	京都府	206	206	100%	0	0%	0	0%	206	100%
	京都市	159	159	100%	0	0%	0	0%	159	100%
	計	365	365	100%	0	0%	0	0%	365	100%
中学校	京都府	92	58	63.0%	0	0%	0	0.0%	58	63.0%
	京都市	67	65	97.0%	0	0%	1	1.5%	66	98.5%
	附属中学校	4	0	0.0%	0	0%	0	0.0%	0	0.0%
	計	163	123	75.5%	0	0%	1	0.6%	124	76.1%
義務教育学校	京都府	1	1	100.0%	0	0.0%	0	0.0%	1	100.0%
	京都市	6	6	100.0%	0	0.0%	0	0.0%	6	100.0%
	計	7	7	100.0%	0	0.0%	0	0.0%	7	100.0%
夜間定時制高校	京都府	6	4	66.7%	2	33.3%	0	0%	6	100.0%
	京都市	2	2	100%	0	0%	0	0%	2	100.0%
	計	8	6	75.0%	2	25.0%	0	0%	8	100.0%
特別支援学校	京都府	11	11	100%	0	0%	0	0%	11	100.0%
	京都市	5	4	80.0%	0	0%	1	20.0%	5	100.0%
	計	16	15	93.8%	0	0%	1	6.2%	16	100.0%
計	京都府	320	280	88%	2	0.6%	0	0.0%	282	88.1%
	京都市	239	236	98.7%	0	0%	2	0.8%	238	99.6%
合計		559	516	92.3%	2	0.4%	2	0.4%	520	93.0%

備考 ※ 国立、私立除く。

※ 通学区域が病院入院・医療センター入所が対象となっている特別支援学校あるいは高等部だけの特別支援学校を除く。

※ 分校は1校とする。京都府は京都市を除く公立学校。

※ 週3回以上学校給食を実施している学校を対象とする。

※ 隔年調査のため、平成30年度の数値を掲載しています。

20 令和元年度 学校給食における栄養摂取状況(調査対象校分)

(1) 小学生

区分	エネルギー	たん白質	脂肪エネルギー比	ナトリウム 食塩相当量	カルシウム	鉄	ビタミ				食物繊維	マグネシウム	亜鉛	
	(kcal)	(g)	(%)	(g)	(mg)	(mg)	A (μgRE)	B ₁ (mg)	B ₂ (mg)	C (mg)	(g)	(mg)	(mg)	
小学校	平均摂取量	641	25.2	28	2.4	345	2.7	253	0.47	0.52	28	5.0	101	3.2
	基準量小学校中学年	650	20.8~32.1	20~30%	2.0g未満	350	3.0	200	0.40	0.40	20	5.0g以上	50	2.0
	充足率(%)	99				99	90	127	118	130	140	100	202	160

備考 ※ 小学校の中学年を対象とする。

※ 学校給食栄養報告(6月及び11月分)による。

(2) 中学生

区分	エネルギー	たん白質	脂肪エネルギー比	ナトリウム 食塩相当量	カルシウム	鉄	ビタミ				食物繊維	マグネシウム	亜鉛	
	(kcal)	(g)	(%)	(g)	(mg)	(mg)	A (μgRE)	B ₁ (mg)	B ₂ (mg)	C (mg)	(g)	(mg)	(mg)	
中学校	平均摂取量	821	30.8	25	3.0	371	2.9	213	0.40	0.50	37	5.1	132	3.8
	基準量中学校全学年	830	26.6~41.1	20~30%	2.5g未満	450	4.0	300	0.50	0.60	30	6.5g以上	120	3.0
	充足率(%)	99				82	73	71	80	83	123	78	110	127

備考 ※ 中学校の全学年を対象とする。

※ 学校給食栄養報告(6月及び11月分)による。

21 令和元年度 学校給食における食品群別摂取状況(調査対象校)

(1) 小学生

区 分	平均摂取量 (g)	基準量 小学校中学年 (g)	充足率 (%)
小麦粉製品(パン・麺)	14.0	パンの場合 50	
小麦粉製品(主食以外)	1.3	5	26
米 等	59.8	米飯の場合 70	
牛 乳	195.2	206	95
い も 及 び 澱 粉	16.9	30	56
砂 糖 類	3.5	3	117
豆 類	4.3	5	86
豆 製 品 類	14.7	16	92
種 実 類	0.7	3	23
緑 黄 色 野 菜 類	35.7	23	155
そ の 他 の 野 菜 類	51.6	70	74
果 物 類	6.1	32	19
き の こ 類	1.8	4	45
藻 類	0.8	2	40
魚 介 類	11.6	16	73
小 魚 類	1.0	3	33
肉 類	23.7	15	158
卵 類	4.5	6	75
乳 類	5.1	4	128
油 脂 類	3.8	3	127

備 考 ※ 小学校中学年を対象とする。

※ 学校給食栄養報告(6月及び11月分)による。

(2) 中学生

区 分	平均摂取量 (g)	基準量 小学校中学年 (g)	充足率 (%)
小麦粉製品(パン・麺)	0.9	パンの場合 80	
小麦粉製品(主食以外)	1.9	9	21
米 等	107.5	米飯の場合 100	
牛 乳	190.3	206	92
い も 及 び 澱 粉	32.7	35	93
砂 糖 類	1.7	4	43
豆 類	1.8	6	30
豆 製 品 類	23.9	18	133
種 実 類	0.7	3.5	20
緑 黄 色 野 菜 類	28.7	35	82
そ の 他 の 野 菜 類	79.4	82	97
果 物 類	16.7	40	42
き の こ 類	2.8	4	70
藻 類	0.6	4	15
魚 介 類	20.5	21	98
小 魚 類	1.5	3.5	43
肉 類	36.7	19	193
卵 類	2.7	12	23
乳 類	1.9	6	32
油 脂 類	4.6	4	115

備 考 ※ 中学校全学年を対象とする。

※ 学校給食栄養報告(6月及び11月分)による。

22 令和元年度 体育・スポーツ、健康安全教育研究推進校等

○京都府指定校

領域等	学校名	研究主題(テーマ)	備考(年度・種別)
学校体育	木津川市立 加茂小学校	「児童が、教え、認め、高め合う中で運動する充実感と自己肯定感が高まる体育授業を目指して」～主体的・対話的で深い学びに向けた体育授業への工夫改善～	平成30年～3年間 京都府小学校教育研究会体育科研究協力校
健康安全	宇治市立 伊勢田小学校	自他の生命の尊さを理解し、生涯にわたって心身共に健康で安全に生き抜く実践力を身に付けた児童の育成	令和元・2・3年度京 都府小学校教育研究会健康安全教育研究協力校
食育	長岡京市立 長岡第九小学校	学級経営を基盤とした食に関する指導の充実を図る。～カリキュラム・マネジメントの工夫を通して～	令和元年度京都府食に関する指導充実事業指定校
	長岡京市立 長岡第二中学校	「誰も除外しない、どの子も見捨てない ～食育の視点から子どもの支援を考える～」	
	宇治市立 小倉小学校	効果的な食に対する正しい知識の習得と望ましい食習慣の確立について	
	宇治市立 西大久保小学校	健やかな心身と豊かな人間性を育む食育の推進	
	城陽市立 寺田南小学校	望ましい食習慣を身につけ、健康的な生活を自ら実践する能力と態度を育成する。	
	八幡市立 有都小学校	食を通して自ら学び、互いに考えを深め合い、自ら実践する子の育成 ～家庭・地域とのつながりを大切にした食育～	
	精華町立 川西小学校	望ましい食習慣を身に付け、生涯にわたって健康な生活の送れる児童の育成 ～楽しい学校給食の実施と「食」に関する指導の充実を通して～	
	亀岡市立 吉川小学校	伝え合い、学び合う授業の創造 ～食に関する指導を通して～	
	南丹市立 園部第二小学校	食に関する正しい知識を身に付け、望ましい食習慣をめざす児童の育成	
	綾部市立 綾部小学校	食への関心を高め、自分の朝食について考え行動できる児童の育成	
	福知山市立 昭和小学校	学んで 生かして つながろう 家庭・地域	
	京丹後市立 大宮中学校	食文化の継承や望ましい食習慣の定着を図り、健康で豊かな生徒の心と体を育てる教育の推進	

23 令和元年度 京都府健康教育推進優良校表彰(健やか賞)・学校給食優良学校等表彰 被表彰校一覧

○ 京都府健康教育推進優良校 健やか賞

学 校 名	概 要
京都市立川岡小学校	姿勢指導や体幹を強くする取り組みに力を入れており、「姿勢ミラー」の常設や児童保健委員会が中心となって「ひじひざタッチ」や「フラミンゴチャレンジ」など体幹トレーニングミッションの作成に取り組んでいる。また、三角竹馬やローリングペダルといった新しい遊び道具を整備し、体を動かすことに興味を持てる環境づくりにも積極的に取り組んでいる。さらに長期休み明けに「生活調べ」を実施し、生徒が自分の生活を見つめなおすきっかけとし、保護者にも発信している。
京都市立旭丘中学校	生徒会保健委員会と連携し、個人健康観察カードの実施、体育祭や体育の授業の体操づくり、文化祭での健康に関する展示などに取り組んでいる。個人健康観察カードにより、生徒自身が細かな体調の変化に気づき、自身の健康課題について関心を高めることができた。また教職員も体調不良生徒の様子を見取る力が高まった。体育の授業での体操づくりでは、生徒同士で意見を出し合い、どのような準備運動をどの順番で行うかを考えることで、けがの防止に対する意識の改善につながった。
亀岡市立東別院小学校	小規模校の利点を生かし、地域、関係機関と連携した様々な活動を実施している。安全指導では、警察や近隣の採石場の協力を得て、自転車の安全走行について学習したり実際にダンパーに乗車して車の死角や内輪差を体感する取組を行っている。また、給食センターと連携した栄養指導、NPO自然大学との田植え、その他餅つきやそば打ちなどの体験活動を取り入れた食育を行っている。体力づくりの取組として、週4回、毎朝短距離走・朝マラソン・サーキットトレーニング・単縄跳びの中からメニューを変えて実施している。

○ 学校給食優良学校

校 種	学 校 名	概 要
小学校	長岡京市立 長岡第七小学校	学校給食を生きた教材として毎日継続して行う「ちょこっと食育」により、児童の食への興味、関心を高めることができた。また、教科においても一定の教科にとどまらず、全教科を通して教科横断的な食に関する指導を進め、教科のねらいは大切にしながらも、生活に関わる身近な食について考えることができる児童の育成に取り組むことができた。さらに食の指導の基盤となる学校給食の提供においては、調理従事者との連携を密に図り、衛生管理の徹底、安心安全で魅力的な給食作りに努め、食の指導に効果的に活用された。