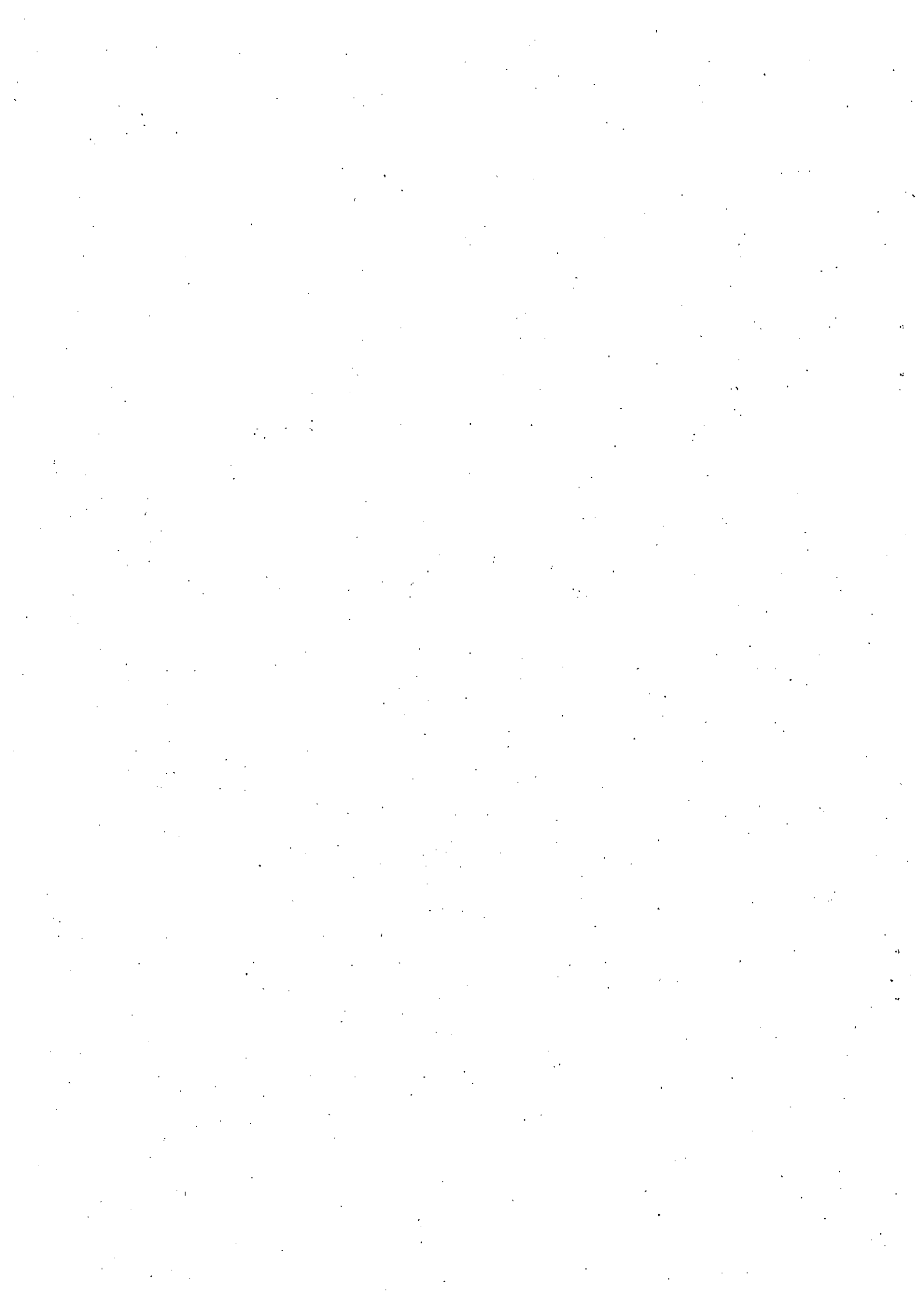


運動部活動の在り方に関する総合的なガイドライン

平成30年3月



スポーツ庁
JAPAN SPORTS AGENCY



目 次

前 文	… 1
本ガイドライン策定の趣旨等	… 1
1 適切な運営のための体制整備	… 2
(1) 運動部活動の方針の策定等	
(2) 指導・運営に係る体制の構築	
2 合理的でかつ効率的・効果的な活動の推進のための取組	… 4
(1) 適切な指導の実施	
(2) 運動部活動用指導手引の普及・活用	
3 適切な休養日等の設定	… 5
4 生徒のニーズを踏まえたスポーツ環境の整備	… 6
(1) 生徒のニーズを踏まえた運動部の設置	
(2) 地域との連携等	
5 学校単位で参加する大会等の見直し	… 8
終わりに	… 8
○ 運動部活動での指導のガイドライン（平成25年5月 文部科学省）	…10
○ 参 考	
・中学校学習指導要領 平成29年3月（抜粋）	…22
・中学校学習指導要領解説 保健体育編 平成29年7月（抜粋）	…22
・安全確保のための取組に関する参考資料掲載ウェブサイト	…23
・部活動指導員に対する研修内容（例）	…24

- 市区町村教育委員会や学校法人等の学校の設置者及び学校は、本ガイドラインに則り、持続可能な運動部活動の在り方について検討し、速やかに改革に取り組む。都道府県においては、学校の設置者が行う改革に必要な支援等に取り組む。
- 本ガイドラインの基本的な考え方は、学校の種類や学校の設置者の違いに関わらず該当するものであることから、高等学校段階の運動部活動についても本ガイドラインを原則として適用し、速やかに改革に取り組む。その際、高等学校段階では、各学校において中学校教育の基礎の上に多様な教育が行われている点に留意する。
- スポーツ庁は、本ガイドラインに基づく全国の運動部活動改革の取組状況について、定期的にフォローアップを行う。

1 適切な運営のための体制整備

(1) 運動部活動の方針の策定等

- ア 都道府県は、本ガイドラインに則り、運動部活動の活動時間及び休養日の設定その他適切な運動部活動の取組に関する「運動部活動の在り方に関する方針」を策定する。
- イ 市区町村教育委員会や学校法人等の学校の設置者は、本ガイドラインに則り、都道府県の「運動部活動の在り方に関する方針」を参考に、「設置する学校に係る運動部活動の方針」を策定する。
- ウ 校長は、学校の設置者の「設置する学校に係る運動部活動の方針」に則り、毎年度、「学校の運動部活動に係る活動方針」を策定する。
運動部顧問は、年間の活動計画（活動日、休養日及び参加予定大会日程等）並びに毎月の活動計画及び活動実績（活動日時・場所、休養日及び大会参加日等）を作成し、校長に提出する。
- エ 校長は、上記ウの活動方針及び活動計画等を学校のホームページへの掲載等により公表する。
- オ 学校の設置者は、上記ウに関し、各学校において運動部活動の活動方針・計画の策定等が効率的に行えるよう、簡素で活用しやすい様式の作成等を行う。なお、このことについて、都道府県は、必要に応じて学校の設置者の支援を行う。

カ 都道府県、学校の設置者及び校長は、教師の運動部活動への関与について、「学校における働き方改革に関する緊急対策（平成29年12月26日 文部科学大臣決定）」及び「学校における働き方改革に関する緊急対策の策定並びに学校における業務改善及び勤務時間管理等に係る取組の徹底について（平成30年2月9日付け29文科初第1437号）」³を踏まえ、法令に則り、業務改善及び勤務時間管理等を行う。

2 合理的でかつ効率的・効果的な活動の推進のための取組

(1) 適切な指導の実施

ア 校長及び運動部顧問は、運動部活動の実施に当たっては、文部科学省が平成25年5月に作成した「運動部活動での指導のガイドライン」に則り、生徒の心身の健康管理（スポーツ障害・外傷の予防やバランスのとれた学校生活への配慮等を含む）、事故防止（活動場所における施設・設備の点検や活動における安全対策等）及び体罰・ハラスメントの根絶を徹底する。都道府県及び学校の設置者は、学校におけるこれらの取組が徹底されるよう、学校保健安全法等も踏まえ、適宜、支援及び指導・是正を行う。

イ 運動部顧問は、スポーツ医・科学の見地からは、トレーニング効果を得るために休養を適切に取る必要があること、また、過度の練習がスポーツ障害・外傷のリスクを高め、必ずしも体力・運動能力の向上につながらないこと等を正しく理解するとともに、生徒の体力の向上や、生涯を通じてスポーツに親しむ基礎を培うことができるよう、生徒とコミュニケーションを十分に図り、生徒がバーンアウトすることなく、技能や記録の向上等それぞれの目標を達成できるよう、競技種目の特性等を踏まえた科学的トレーニングの積極的な導入等により、休養を適切に取りつつ、短時間で効果が得られる指導を行う。

また、専門的知見を有する保健体育担当の教師や養護教諭等と連携・協力し、発達の個人差や女子の成長期における体と心の状態等に関する正しい知識を得た上で指導を行う。

3 当該通知において、「部活動や放課後から夜間などにおける見回り等、「超勤4項目」以外の業務については、校長は、時間外勤務を命ずることはできないことを踏まえ、早朝や夜間等、通常の勤務時間以外の時間帯にこうした業務を命ずる場合、服務監督権者は、正規の勤務時間の割り振りを適正に行うなどの措置を講ずるよう徹底すること。」等について示されている。

イ 都道府県は、1(1)に掲げる「運動部活動の在り方に関する方針」の策定に当たっては、上記の基準を踏まえて休養日及び活動時間等を設定し、明記する。

ウ 学校の設置者は、1(1)に掲げる「設置する学校に係る運動部活動の方針」の策定に当たっては、上記の基準を踏まえるとともに、都道府県が策定した方針を参考に、休養日及び活動時間等を設定し、明記する。また、下記エに関し、適宜、支援及び指導・是正を行う。

エ 校長は、1(1)に掲げる「学校の運動部活動に係る活動方針」の策定に当たっては、上記の基準を踏まえるとともに、学校の設置者が策定した方針に則り、各運動部の休養日及び活動時間等を設定し、公表する。また、各運動部の活動内容を把握し、適宜、指導・是正を行う等、その運用を徹底する。

オ なお、休養日及び活動時間等の設定については、地域や学校の実態を踏まえた工夫として、定期試験前後の一定期間等、運動部共通、学校全体、市区町村共通の部活動休養日を設けることや、週間、月間、年間単位での活動頻度・時間の目安を定めることも考えられる。

4 生徒のニーズを踏まえたスポーツ環境の整備

(1) 生徒のニーズを踏まえた運動部の設置

ア 校長は、生徒の1週間の総運動時間が男女ともに二極化の状況にあり、特に、中学生女子の約2割が60分未満であること⁶、また、生徒の運動・スポーツに関するニーズは、競技力の向上以外にも、友達と楽しめる、適度な頻度で行える等多様である⁷中で、現在の運動部活動が、女子や障害のある生徒等も含めて生徒の潜在的なスポーツニーズに必ずしも応えられていないことを踏まえ、生徒の多様なニーズに応じた活動を行うことができる運動部を設置する。

6 スポーツ庁「平成29年度全国体力・運動能力、運動習慣等調査」(平成30年2月公表)では、保健体育の授業を除く1週間の総運動時間が60分未満である中学校2年生女子の割合は19.4%で、このうち、0分の割合は13.6%であった。

7 スポーツ庁「平成29年度全国体力・運動能力、運動習慣等調査」(平成30年2月公表)では、運動部や地域のスポーツクラブに所属していない、又は、文化部に所属していると答えた中学校2年生が運動部活動に参加する条件は、「好きな、興味のある運動やスポーツを行うことができる(男子42.9%・女子59.1%)」、「友達と楽しめる(男子42.7%・女子60.4%)」、「自分のペースで行うことができる(男子44.4%・女子53.8%)」が上位であった。

5 学校単位で参加する大会等の見直し

- ア 公益財団法人日本中学校体育連盟は、主催する学校体育大会について、4を踏まえ、単一の学校からの複数チームの参加、複数校合同チームの全国大会等への参加、学校と連携した地域スポーツクラブの参加などの参加資格の在り方、参加生徒のスポーツ障害・外傷の予防の観点から、大会の規模もしくは日程等の在り方、スポーツボランティア等の外部人材の活用などの運営の在り方に関する見直しを速やかに行う。
- また、都道府県中学校体育連盟が主催する大会においても、同様の見直しが行われるよう、必要な協力や支援を行う。
- イ 都道府県中学校体育連盟及び学校の設置者は、学校の運動部が参加する大会・試合の全体像を把握し、週末等に開催される様々な大会・試合に参加することが、生徒や運動部顧問の過度な負担とならないよう、大会等の統廃合等を主催者に要請するとともに、各学校の運動部が参加する大会数の上限の目安等を定める。
- ウ 校長は、都道府県中学校体育連盟及び学校の設置者が定める上記イの目安等を踏まえ、生徒の教育上の意義や、生徒や運動部顧問の負担が過度とならないことを考慮して、参加する大会等を精査する。

終わりに

- 本ガイドラインは、生徒の視点に立った、学校の運動部活動改革に向けた具体的取組について示すものであるが、今後、少子化がさらに進むことを踏まえれば、ジュニア期におけるスポーツ環境の整備については、長期的には、従来の学校単位での活動から一定規模の地域単位での活動も視野に入れた体制の構築が求められる。
- このため、地方公共団体は、本ガイドラインを踏まえた運動部活動改革の取組を進めるとともに、地域の実情に応じて、長期的に、地域全体で、これまでの学校単位の運動部活動に代わりうる生徒のスポーツ活動の機会の確保・充実方策を検討する必要がある。
- また、競技団体は、競技の普及の観点から、運動部活動やジュニア期におけるスポーツ活動が適切に行われるために必要な協力を積極的に行うとともに、競技力向上の観点から、地方公共団体や公益財団法人日本体育協会⁸、地域の体育協会等とも連携し、各地の将来有望なアスリートとして優れた素質を有する生徒を、本格的な育成・強化コースへ導くことができるよう、発掘・育成の仕組みの確立に向けて取り組む必要がある。

運動部活動での指導のガイドライン

平成25年5月 文部科学省

1. 本ガイドラインの趣旨について …11
2. 生徒にとってのスポーツの意義 …11
3. 運動部活動の学校教育における位置付け、意義、役割等について …11
4. 運動部活動での指導の充実のために必要と考えられる7つの事項 …13

運動部活動での効果的、計画的な指導に向けて

- ① 顧問の教員だけに運営、指導を任せるのではなく、学校組織全体で運動部活動の目標、指導の在り方を考えましょう …13
- ② 各学校、運動部活動ごとに適切な指導体制を整えましょう …13
- ③ 活動における指導の目標や内容を明確にした計画を策定しましょう …14

実際の活動での効果的な指導に向けて

- ④ 適切な指導方法、コミュニケーションの充実等により、生徒の意欲や自主的、自発的な活動を促しましょう …15
- ⑤ 肉体的、精神的な負荷や厳しい指導と体罰等の許されない指導とをしっかりと区別しましょう …17
- 通常のスポーツ指導による肉体的、精神的負荷として考えられるものの例 …18
- 学校教育の一環である運動部活動で教育上必要があると認められるときに行われると考えられるものの例 …19
- 有形力の行使であるが正当な行為（通常、正当防衛、正当行為と判断されると考えられる行為）として考えられるものの例 …19
- 体罰等の許されない指導と考えられるものの例 …20

指導力の向上に向けて

- ⑥ 最新の研究成果等を踏まえた科学的な指導内容、方法を積極的に取り入れましょう …21
- ⑦ 多様な面で指導力を発揮できるよう、継続的に資質能力の向上を図りましょう …21

② 運動部活動は、スポーツの技能等の向上のみならず、生徒の生きる力の育成、豊かな学校生活の実現に意義を有するものとなることが望まれます

- 学校教育の一環として行われる運動部活動は、スポーツに興味と関心をもつ同好の生徒が、より高い水準の技能や記録に挑戦する中で、生徒に下記のような様々な意義や効果をもたらすものと考えられます。
 - ・ スポーツの楽しさや喜びを味わい、生涯にわたって豊かなスポーツライフを継続する資質や能力を育てる。
 - ・ 体力の向上や健康の増進につながる。
 - ・ 保健体育科等の教育課程内の指導で身に付けたものを発展、充実させたり、活用させたりするとともに、運動部活動の成果を学校の教育活動全体で生かす機会となる。
 - ・ 自主性、協調性、責任感、連帯感などを育成する。
 - ・ 自己の力の確認、努力による達成感、充実感をもたらす。
 - ・ 互いに競い、励まし、協力する中で友情を深めるとともに、学級や学年を離れて仲間や指導者と密接に触れ合うことにより学級内とは異なる人間関係の形成につながる。
- このように、運動部活動は、各学校の教育課程での取組とあいまって、学校教育が目指す生きる力の育成、豊かな学校生活を実現させる役割を果たしていると考えられます。
- 継続的にスポーツを行う上で、勝利を目指すこと、今以上の技能の水準や記録に挑戦することは自然なことであり、それを学校が支援すること自体が問題とされるものではありませんが、大会等で勝つことのみを重視し過重な練習を強いることなどがないようにすること、健全な心と身体を培い、豊かな人間性を育むためのバランスのとれた運営と指導が求められます。

③ 生徒の自主的、自発的な活動の場の充実に向けて、運動部活動、総合型地域スポーツクラブ等が地域の特色を生かして取り組むこと、また、必要に応じて連携することが望まれます

- 生徒が取り組みたいスポーツの種目、身に付けたい技能や記録の向上の程度は様々です。より高い水準の技能や記録に挑むことを重視する生徒、自分なりのペースでスポーツに親しみたい生徒、一つの種目よりも様々な種目に挑戦したい生徒等がいます。

各地方公共団体、学校では、生徒の多様なニーズを把握するとともに、それらに応え、運動部活動への参加の効果を一層高めるために、活動内容や実施形態の工夫、シーズン制等による複数種目実施、複数校による合同実施等の様々な取組が望まれます。さらに学校の取組だけではなく、総合型地域スポーツクラブ等との連携や地域のスポーツ指導者、施設の活用など、地域社会全体が連携、協働した取組も望ま

〈外部指導者等の協力を得る場合の校内体制の整備〉

- 運動部活動は学校教育の一環として、学校、顧問の教員により進められる教育活動であることから、外部指導者等の協力を得る場合には、学校全体の目標や方針、各部の活動の目標や方針、計画、具体的な指導の内容や方法、生徒の状況、事故が発生した場合の対応等について、学校、顧問の教員と外部指導者等との間で十分な調整を行い、外部指導者等の理解を得るとともに、相互に情報を共有することが必要です。技術的な指導においても、必要などときには顧問の教員は外部指導者に適切な指示を行うこととして、指導を外部指導者に任せきりとならないようにすることが必要です。
- 外部指導者等は学校の取組に対する理解を深め、その目標や方針等を踏まえた適切な指導や取組を行うことが求められます。

③ 活動における指導の目標や内容を明確にした計画を策定しましょう

〈生徒のニーズや意見の把握とそれらを反映させた目標等の設定、計画の作成〉

- 運動部活動は、学校教育の一環として行われるものですが、生徒の自主的、自発的な参加によるものです。生徒の間には、好きなスポーツの技能を高めたい、記録を伸ばしたい、一定のペースでスポーツに親しみたい、放課後を有意義に過ごしたい、信頼できる友達を見付けたいなど、運動部活動を行うに際して様々な目的、目標があります。
各運動部活動の顧問の教員は、運営・指導者としての一方的な方針により活動するのではなく、生徒との意見交換等を通じて生徒の多様な運動部活動へのニーズや意見を把握し、生徒の主体性を尊重しつつ、各活動の目標、指導の方針を検討、設定することが必要です。
この場合、勝つことのみを目指すことのないよう、生徒が生涯にわたってスポーツに親しむ基礎を育むこと、発達の段階に応じた心身の成長を促すことに十分留意した目標や指導の方針の設定が必要です。
- さらに、この目標の達成に向けて、長期的な期間や各学年等での指導（活動）内容とそのねらい、指導（練習）方法、活動の期間や時間等を明確にした計画を作成して、入部の際や保護者会などで生徒や保護者等に説明し、理解を得ることが重要です。
- 目標等の設定、計画の作成に際しては、運動部活動が、教育課程において学習したことなども踏まえ、自らの適性や興味、関心等をより深く追求していく機会であることから、各教科等の目標及び内容との関係にも配慮しつつ、生徒自身が教育課程において学習する内容について改めてその大切さを認識するよう促すなどにより、各学校の教育課程と関連させながら学校教育全体として生徒の「生きる力」の育成を図ることへの留意が望まれます。
また、活動をとおして生徒の意見等を把握する中で、適宜、目標、計画等を見直していくことが望まれます。

〈年間を通したバランスのとれた活動への配慮〉

- 生徒が、運動部活動に活発に取り組む一方で、多様なものに目を向けてバランスのとれた心身の成長、学校生活を送ることができるようになること、生涯にわたっ

〈生徒の心理面を考慮した肯定的な指導〉

- 指導者は、生徒自らが意欲をもって取り組む姿勢となるよう、雰囲気づくりや心理面での指導の工夫が望まれます。生徒のよいところを見つけて伸ばしていく肯定的な指導、叱ること等を場面に応じて適切に行っていくことが望まれます。指導者の感情により指導内容や方法が左右されないように注意が必要です。
また、それぞれの目標等に向けて様々な努力を行っている生徒に対して、評価や励ましの観点から積極的に声を掛けていくことが望まれます。

〈生徒の状況の細かい把握、適切なフォローを加えた指導〉

- 活動の目標によっては大きな肉体的な負荷を課したり、精神的負荷を与えた条件の下での練習も想定されますが、指導者は、個々の生徒の健康、体力等の状況を事前に把握するとともに、練習中に声を掛けて生徒の反応を見たり、疲労状況や精神状況を把握しながら指導することが大切です。また、キャプテンの生徒は心身両面で他の生徒よりも負担がかかる場合もあるため、適切な助言その他の支援に留意することが大切です。
- 指導者が試合や練習中に激励等として厳しい言葉や内容を生徒に発することもありますが、競技、練習継続の意欲を失わせるようなものは不適當、不適切です。
生徒の心理についての科学的な知見、言葉の効果と影響を十分に理解し、厳しい言葉等を発した後は生徒へのフォローアップについても留意することが望まれます。

〈指導者と生徒の信頼関係づくり〉

- 運動部活動は自主的、自発的な活動であるため、指導者が生徒に対して、指導の目的、技能等の向上や生徒の心身の成長のために適切な指導の内容や方法であること等を明確に伝え、理解させた上で取り組ませるなど、両者の信頼関係づくりが活動の前提となります。ただし、信頼関係があれば指導に当たって体罰等を行っても許されるはずとの認識は誤りであり、決して許されません。

〈上級生と下級生、生徒の間の人間関係形成、リーダー育成等の集団づくり〉

- 運動部活動は、複数の学年の生徒が参加すること、同一学年でも異なる学級の生徒が参加すること、生徒の参加する目的や技能等が様々であること等の特色をもち、学級担任としての学級経営とは異なる指導が求められます。
指導者は、生徒のリーダー的な資質能力の育成とともに、協調性、責任感の涵養等の望ましい人間関係や人権感覚の育成、生徒への目配り等により、上級生による暴力行為やいじめ等の発生の防止を含めた適切な集団づくりに留意することが必要です。

〈事故防止、安全確保に注意した指導〉

- 近年も運動部活動で生徒の突然死、頭頸部の事故、熱中症等が発生しており、けがや事故を未然に防止し、安全な活動を実現するための学校全体としての万全の体制づくりが必要です。
指導者は、生徒はまだ自分の限界、心身への影響等について十分な知識や技能を

児童生徒、保護者の主観のみにより判断するのではなく、諸条件を客観的に考慮して判断すべきである。これにより、その懲戒の内容が身体的性質のもの、すなわち、身体に対する侵害を内容とするもの（殴る、蹴る等）、児童生徒に肉体的苦痛を与えるようなもの（正座・直立等特定の姿勢を長時間にわたって保持させる等）に当たると判断された場合は、体罰に該当する。」とされています。（「体罰の禁止及び児童生徒理解に基づく指導の徹底について（通知）」（平成25年3月13日付け文部科学省初等中等教育局長、スポーツ・青少年局長通知））

- 運動部活動での指導における個別の事案が通常の指導か、体罰等の許されない指導に該当するか等を判断するに当たっては、上記のように、様々な条件を総合的に考え、個々の事案ごとに判断する必要がありますが、参考として下記の整理が考えられます。

各地方公共団体、学校、指導者は、このような整理の基となる考え方を参考に、スポーツの指導での共通的及び各スポーツ種目の特性に応じた指導内容や方法等を考慮しつつ、検討、整理のうえ、一定の認識を共有し、実践していくことが必要です。

通常のスポーツ指導による肉体的、精神的負荷として考えられるものの例

計画にのっとり、生徒へ説明し、理解させた上で、生徒の技能や体力の程度等を考慮した科学的、合理的な内容、方法により、下記のような肉体的、精神的負荷を伴う指導を行うことは運動部活動での指導において想定されるものと考えられます。

（生徒の健康管理、安全確保に留意し、例えば、生徒が疲労している状況で練習を継続したり、準備ができていない状況で故意にボールをぶつけたりするようなこと、体の関係部位を痛めているのに無理に行わせること等は当然避けるべきです。）

（例）

- ・ バレーボールで、レシーブの技能向上の一方法であることを理解させた上で、様々な角度から反復してボールを投げてレシーブをさせる。
- ・ 柔道で、安全上受け身をとれることが必須であることを理解させ、初心者 of 生徒に対して、毎日、技に対応できるような様々な受け身を反復して行わせる。
- ・ 練習に遅れて参加した生徒に、他の生徒とは別に受け身の練習を十分にさせてから技の稽古に参加させる。
- ・ 野球の試合で決定的な場面でスクイズを失敗したことにより得点が入らなかったため、1点の重要性を理解させるため、翌日、スクイズの練習を中心に行わせる。
- ・ 試合で負けたことを今後の練習の改善に生かすため、試合後、ミーティングで生徒に練習に取り組む姿勢や練習方法の工夫を考えさせ、今後の取組内容等を自分たちで導き出させる。

体罰等の許されない指導と考えられるものの例

運動部活動での指導において、学校教育法、運動部活動を巡る判例、社会通念等から、指導者による下記の①から⑥のような発言や行為は体罰等として許されないものと考えられます。

また、これらの発言や行為について、指導者と生徒との間での信頼関係があれば許されるとの認識は誤りです。

指導者は、具体的な許されない発言や行為についての共通認識をもつことが必要です。

- ① 殴る、蹴る等。
- ② 社会通念、医・科学に基づいた健康管理、安全確保の点から認め難い又は限度を超えたような肉体的、精神的負荷を課す。
(例)
 - ・長時間にわたっての無意味な正座・直立等特定の姿勢の保持や反復行為をさせる。
 - ・熱中症の発症が予見され得る状況下で水を飲ませずに長時間ランニングをさせる。
 - ・相手の生徒が受け身をできないように投げたり、まいったと意思表示しているにも関わらず攻撃を続ける。
 - ・防具で守られていない身体の特定の部位を打突することを繰り返す。
- ③ パワーハラスメントと判断される言葉や態度による脅し、威圧・威嚇的発言や行為、嫌がらせ等を行う。
- ④ セクシャルハラスメントと判断される発言や行為を行う。
- ⑤ 身体や容姿に係ること、人格否定的（人格等を侮辱したり否定したりするような）発言を行う。
- ⑥ 特定の生徒に対して独善的に執拗かつ過度に肉体的、精神的負荷を与える。

上記には該当しなくとも、社会通念等から、指導に当たって身体接触を行う場合、必要性、適切さに留意することが必要です。

なお、運動部活動内の先輩、後輩等の生徒間でも同様の行為が行われないように注意を払うことが必要です。

< 参 考 >

○ 中学校学習指導要領 平成29年3月（抜粋）

第1章 総 則

第5 学校運営上の留意事項

1 教育課程の改善と学校評価，教育課程外の活動との連携等

ウ 教育課程外の学校教育活動と教育課程の関連が図られるように留意するものとする。特に，生徒の自主的，自発的な参加により行われる部活動については，スポーツや文化，科学等に親しませ，学習意欲の向上や責任感，連帯感の涵養等，学校教育が目指す資質・能力の育成に資するものであり，学校教育の一環として，教育課程との関連が図られるよう留意すること。その際，学校や地域の実態に応じ，地域の人々の協力，社会教育施設や社会教育関係団体等の各種団体との連携などの運営上の工夫を行い，持続可能な運営体制が整えられるようにするものとする。

2 (略)

○ 中学校学習指導要領解説 保健体育編 平成29年7月（抜粋）

第3章 指導計画の作成と内容の取扱い

3 部活動の意義と留意点等

部活動の指導及び運営等に当たっては，第1章総則第5の1ウに示された部活動の意義と留意点等を踏まえて行うことが重要である。

中学生の時期は，生徒自身の興味・関心に応じて，教育課程外の学校教育活動や地域の教育活動など，生徒による自主的・自発的な活動が多様化していく段階にある。少子化や核家族化が進む中であって，中学生が学校外の様々な活動に参加することは，ともすれば学校生活にとどまりがちな生徒の生活の場を地域社会に広げ，幅広い視野に立って自らのキャリア形成を考える機会となることも期待される。このような教育課程外の様々な教育活動を教育課程と関連付けることは，生徒が多様な学びや経験をする場や自らの興味・関心を深く追究する機会などの充実につながる。

特に，学校教育の一環として行われる部活動は，異年齢との交流の中で，生徒同士や教員と生徒等の人間関係の構築を図ったり，生徒自身が活動を通して自己肯定感を高めたりするなど，その教育的意義が高いことも指摘されている。

そうした教育的意義が部活動の充実の中のみで図られるのではなく，例えば，運動部の活動において保健体育科の指導との関連を図り，競技を「すること」のみならず，「みる，支える，知る」といった視点からスポーツに関する科学的知見やスポーツとの多様な関わり方及びスポーツがもつ様々な良さを実感しながら，自己の適性等に応じて，生涯にわたるスポーツとの豊かな関わり方を学ぶなど，教育課程外で行われる部活動と教育課程内の活動との関連を図る中で，その教育効果が発揮されることが重要である。

○ 部活動指導員に対する研修内容（例）

学校の設置者等及び学校において実施する部活動指導員を対象とした研修の内容について、それぞれ以下に例を示す。

【学校の設置者等において実施する研修】

- ✓ 部活動指導員制度の概要（身分、職務、勤務形態、報酬・費用弁償、災害補償等）
- ✓ 学校教育及び学習指導要領
- ✓ 部活動の意義及び位置付け
- ✓ 服務（校長の監督を受けること、生徒の人格を傷つける言動や体罰が禁止されていること、保護者等の信頼を損なうような行為の禁止等）
- ✓ 生徒の発達段階に応じた科学的な指導
- ✓ 顧問や部活動を担当する教諭等との情報共有
- ✓ 安全・障害予防に関する知識・技能の指導
- ✓ 学校外での活動（大会・練習試合等）の引率
- ✓ 生徒指導に係る対応
- ✓ 事故が発生した場合の現場対応
- ✓ 女子生徒や障害のある生徒などへの配慮
- ✓ 保護者等への対応
- ✓ 部活動の管理運営（会計管理等）

【学校において実施する研修】

- ✓ 学校、各部の活動の目標や方針（各部の練習時間や休養日の徹底も含む）
- ✓ 学校、各部が抱える課題
- ✓ 学校、各部における用具・施設の点検・管理

